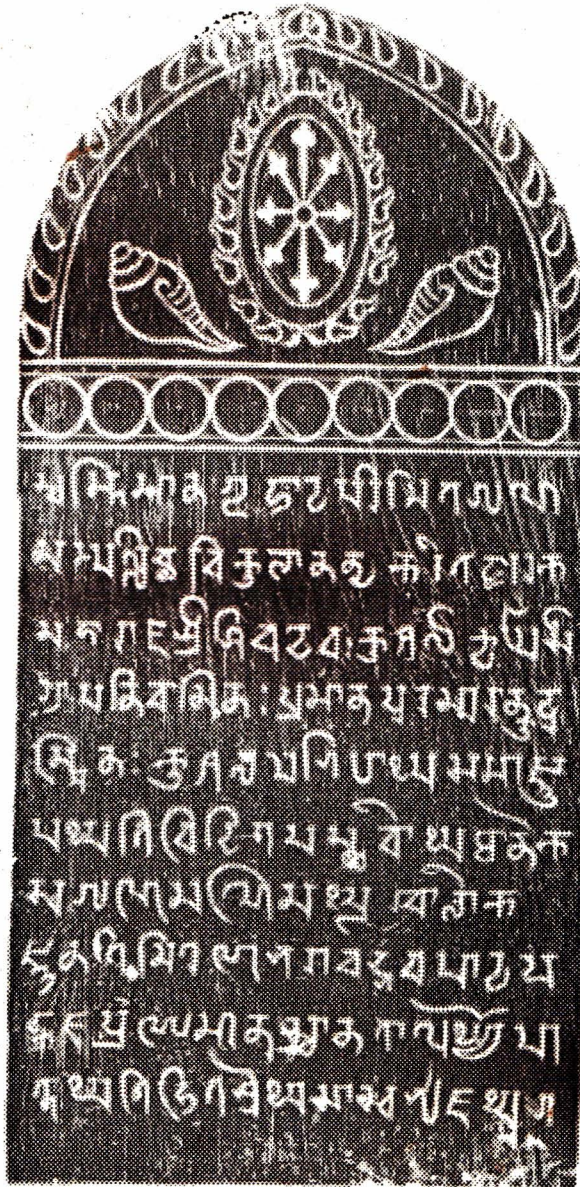


नेपाली लिपिविकास



अन्वेषक तथा लेखक

शङ्करमान राजवंशी

नेपाली लिपिविकास

अन्वेषक तथा लेखक

शङ्करमान राजवंशी

प्रकाशक
श्याम सुन्दर राजवंशी
काठमाडौं
फोन : २७३१९०

प्रथम संस्करण : वि.सं. २०३१ आषाढ
दोस्रो संस्करण : वि.सं. २०५९

सर्वाधिकार सुरक्षित प्रकाशकमा

मुद्रक:-
पेपर वेश इण्डस्ट्रीज
काठमाडौं, नेपाल
फोन : २१९६२२

भूमिका

लिपिको इतिहास कसरी शुरू भयो भन्ने बारे दुई थरी विचारधाराका विद्वानहरूको मत भिन्नाभिन्नै छ । एक थरी विद्वानहरूको विचारधारा अनुसार मानव सृष्टि हुनु भन्दा पहिले एक किसिमको अज्ञानी पशु सृष्टि भयो, त्यही पशुको विकासबाट मानव बन्यो र मानवको विकास पछि लिपिको शुरूभयो भन्ने कथन छ । अर्को थरी विद्वानहरूको विचारधारा वैदिक युगभन्दा पर जाँदैन । त्यस विचार अनुसार त्यस युगमा एक शक्तिवान पुरुषको उत्पत्ति भयो, जुन पुरुषलाई ईश्वर भनेर पुकार्छन्, तिनै ईश्वरबाट मानवको सृष्टि भयो र तिनै ईश्वरले मानवलाई ज्ञान तथा लिपि सिकाईदिए, त्यसैले त वेद जस्तो गहन ग्रन्थको निर्माण हुन सक्यो भन्ने कथन छ । प्रत्यक्ष प्रमाण नपाएसम्म हामी शास्त्रलाई प्रमाण मान्ने हिन्दूधर्मावलम्बी हुनाले यहाँ शास्त्रानुसारको कुरा प्रस्तुत गरिएको छ ।

नेपालमा आफ्नो प्राचीन लिपि पढ्ने पढाउने कुनै परम्परा नहुनाले प्राचीन लिपिविषयको प्रामाणिक ग्रन्थ थिएन । पाको कागतमा पुस्तक लेखाएर राख्ने साहुमहाजनमा एक प्रकारको भावना हुनाले सुनको मसीले चाँदीको मसीले समेत पुस्तक लेखाउँथे । त्यस्तो भावना रहनुज्याल गुभाजु तथा वाँडाहरू नेवारी लिपि जान्दथे । पछि अंग्रेजी शिक्षाको प्रवाहले सो भावना र परम्परा पनि खत्तम भयो । नेपालका प्राचीन इतिहास तयार गर्न प्राचीन अभिलेख प्राचीन हस्तलिखितग्रन्थ प्राचीन वंशावली तामापत्र, ताडपत्र आदिबाट कामलिनु पर्छ । लिच्छविकालको अभिलेख प्रौढ संस्कृत भाषामा नै पाइन्छ । गोपालवंशावली नामक प्राचीन वंशावली आधा भाग संस्कृतमा र आधा भाग प्राचीन नेवारी भाषामा छ । यसरी भाषाको दृष्टिले पनि प्राचीन इतिहास प्रामाणिक रूपले तयार गर्न इतिहासकारहरूलाई एउटा कठिनाई खडा हुन गएको छ । अर्को कुरो शताब्दी पिच्छे भने जस्तो लिपिमा फरक फरक हुँदै आएकोले लिपि पढ्न इतिहासकारहरूलाई समस्या पर्न गएको छ । त्यस कारण प्राचीन ऐतिहासिक उपकरणहरू पढ्नका लागि प्रथम खुड्किलो लिपिनै हुन आएको छ । त्यसका लागि लिपि वर्णमालाका साना साना पुस्तक पुरातत्त्व विभाग तथा वीर पुस्तकालय मार्फत प्रकाश गरिँथे । तर त्यसबाट लिपिज्ञान हुन्छ तापनि लिपिमा राम्रो देख्न गर्न त्यत्तिले पर्याप्त थिएन र विभिन्न अभिलेखको आधारमा शास्त्रीय ढंगबाट नेपालको बृहत्लिपि ग्रन्थ तयार गरेथे । अहिले त्यो संपूर्ण प्रकाश गर्न अनुकूल नभएकोले त्यसमा रहेका लिपिपत्र र संक्षिप्तरूपले लिपिवर्णनको सारांश दिई नेपाली लिपिविकास नामले यो पुस्तक प्रस्तुत गरियो । पछि अनुकूल भएमा लिपिका नियम सहित बृहत् रूपमा निकालिने छ ।

अन्वेषक तथा लेखक

शङ्करमान राजवंशी

प्रकाशकीय

नेपाली इतिहास, संस्कृति, साहित्य तथा पुरातत्वको अन्वेषण अनुसन्धान तथा अध्ययन गर्दा सर्वप्रथम लिपि कै ज्ञानको अपरिहार्यता हुंदो रहेछ भनी बुझ्न थालियो । लिपि र लिपि विकासको ज्ञानको अभावले गर्दा एक थोक लेखिएको ठाउँमा अर्को थोक पढिन जांदा अर्थको अनर्थ हुन जाने र काल निर्धारण गर्दा आकाश पातालको फरक पर्न जाने समस्या हरहमेशा परी रहने हुंदा लिपि ज्ञान र लिपि विकास विषयक एउटा गहकिलो एवं प्रामाणिक पुस्तकको खांचोलाई परिपूर्ति गर्न एउटा कोशिसको फलस्वरूप " नेपाली लिपि विकास " नामक पुस्तक प्रकाशित भई हाम्रो हातमा परेको थियो ।

यो पुस्तक मेरा श्रद्धेय पिता लिपि विशेषज्ञ एवं इतिहास तथा संस्कृतिविज्ञ शङ्करमान राजवंशी ज्यू द्वारा लिखित पाण्डुलिपि पुस्तक पहिलो पटक वि.सं. २०३१ (सन् १९७४) आषाढमा कैलाश पत्रिकामा प्रकाशित भएको हो । त्यस बखत उहाँले शास्त्रीय ढंगबाट अनुसन्धान पूर्वक नेपालको प्राचीन लिपिको प्रामाणिक पुस्तक तयार गर्नु भए तापनि स्वयंले प्रकाश भने गराउन आर्थिक अभावले गर्दा सक्नु भएन । तसर्थ बाध्यतावश नेपाल एशियाली अध्ययन संस्थानका डीन श्री प्रयाग राज शर्माज्यू मार्फत कैलाश पत्रिकाको सम्पादक श्री हल् वर्ड के कुलोय संग सम्पर्क गरी प्रकाशमा ल्याइयो । यसको परिश्रमिक स्वरूप २०० प्रति पुस्तक छापि दिएको हुनाले मात्र जन समक्ष उत्रन समर्थ भएको हुं भनी उहाँले आफ्नो भनाई लेख्नु भएको छ ।

यो पुस्तकको स्टक आज भन्दा दुई दशक वर्ष अघि नै सकिसकेको तर पुनः दोश्रो संस्करण निकाल्नु पर्ने भन्दा भन्दै मेरा पिताज्यू स्वर्गीय हुनु भयो । बजारमा यो पुस्तकको माग भईरहेको भन्ने सुनेको र थुप्रै विद्यार्थीहरूले हामीसंग माग्ने गरेको तर आफूसंग स्टक नभएकोले उपलब्ध गराउन नसक्दा कतिपयलाई फोटोकपि गरी उपलब्ध गराइयो । अधिकांश शुभचिन्तक मित्रहरूले यो पुस्तकलाई पुनः मुद्रण गराई छपाउनु भन्ने सुभाब वारम्बार प्राप्त भई रहेकाले पुनः प्रकाशनमा ल्याई दोश्रो संस्करण पाठकहरू सामु राखी दिने जमर्को गरेको हुं यसमा लेखकले जे जसो ढङ्गले प्रस्तुत गर्नु भएको थियो त्यसैलाई अक्षरसः दुरुस्त मुद्रण गरी यो पुस्तक प्रस्तुत गर्न पाउँदा म अत्यन्त हर्षित छु । यो पुस्तक पुनः छपाउन मलाई प्रेरित गर्ने सम्पूर्ण शुभचिन्तकहरूलाई धन्यवाद दिन चाहन्छु साथै स्वर्ग प्राप्त गर्नु भईसकेका मेरा श्रद्धेय पिताको कृति सदा अमर रहोस भन्ने कामना गर्दछु । अस्तु

श्यामसुन्दर राजवंशी

२०५९साल फागुन , काठमाडौं ।

विषयसूची

<u>अक्षर तथा लिपि वर्णन</u>	पृष्ठ १-४
अक्षर सृष्टि - ब्राम्ही लिपिको उत्पत्ति-गुप्तलिपिको नामकरण-लिच्छवि लिपिको नामकरण-मल्लकालको लिपि-मल्लकालका विभिन्न लिपिका नाम	
<u>लिपिको महत्त्व र त्यसको पठनपाठन</u>	५-६
हिन्दु वर्णमालाको महत्त्व-नेपालमा प्राचीन लिपिको पठनपाठन	
<u>प्राचीन लिपि लेखन सामग्री</u>	७-९
ताडपत्र - भुजापत्र - कागतपत्र - कपासको कागत - कपडा - फलेक - मसी - कलम - कापा (रेखापाटी) - रल (सलाका)	
<u>संवत् प्रचलन</u>	१०-१३
कलियुग सम्बत् - विभिन्न सम्बत्को प्रचलन - सम्बत्को सम्बन्ध	
<u>लिपि विकासको ऐतिहासिक सारांश</u>	१४-१५
<u>लिपिचित्रको देवनागरी उतार</u>	१६-३२
<u>संख्यालाई कहने अंक निघण्टु</u>	३३-३४
<u>लिपिपत्रमा परेका हस्तलिखित ग्रन्थको सूची</u>	३५-३६

नेपाली लिपिविकास

अक्षर तथा लिपिवर्णन

अक्षरसृष्टि-

अक्षर ब्रम्हाबाट सृष्टि भएको भन्ने आचार्यहरूको भनाइ छ^१ । विक्रमको सातौं शताब्दीमा भारतमा घुम्न आएका चीनिया यात्री ह्युएनसाङले पनि भारतवर्षको वर्णमाला ब्रम्हाबाट आएको हो, त्यसैको रूपान्तर अहिलेसम्म चलिरहेको छ भनी भनेका छन्^२ । यो कुरो गौरीशङ्कर हीराचन्द्र ओझाले पनि आफ्नो भारतीय प्राचीन लिपिमाला भन्ने पुस्तकमा उद्धरण गरेका छन् ।

ब्राम्ही लिपिको उत्पत्ति-

जैनको ग्रन्थबणासुत्त र समयांगसूत्रमा १८ लिपिको नाम^३ दिइएको छ । तिनमा पहिलेको नाम बंभी (ब्राह्मी) छ । भगवतीसूत्रमा बंभी (ब्राम्ही) लिपिलाई नमस्कार गरेर (नमो बंभीए लिखिए) भन्ने सूत्रको प्रारम्भ गरेको छ । बौद्ध संस्कृत पुस्तकमा ललितविस्तर भन्ने पुस्तक छ । ललितविस्तरमा बुद्धको चरित्र छ । यो ग्रन्थ कहिले बन्यो भन्ने कुरा केही निश्चित छैन । यस पुस्तकको अनुवाद चीनमा भएको छ । यो अनुवाद वि.सं. ३६५ मा भएको थियो ।

१ षाण्मासिके तु भ्रान्तिः सञ्जायते यतः ।

धात्राक्षराणि सृष्टानि पत्रारूढाप्यतः पुरा ॥

(वी.पु.च.ल.नं. ९७२ को ज्यातिषतत्त्व)

किनभने ६ महिनाको समयमा नै भ्रान्ति हुन जान्छ भने धेरै समयमा भ्रान्ति किन नहुनु, त्यसैले उहिले ब्रम्हाजीले पत्रमा उतारिएका अक्षर सृष्टि गर्नुभयो ।

नाकरिष्यद्यदि ब्रम्हा लिखित चक्षुरुत्तमम् ।

तत्रेयमस्य लोकस्य नाभविष्यत् शुभा गतिः ॥

(नारदस्मृति)

यदि ब्रम्हाजीले अङ्कित उत्तम आँखा नबनाइदिनुभएको भए लोकको यस्तो असल गति हुने थिएन ।

२ चीनीया यात्री ह्युएत्संग जिसने इ.सं. ६२९ सं. ६४५ तक इस देशकी यात्रा की लिखताहै कि भारतवासियोंकी वर्णमालाके अक्षर ब्रम्हाने बनायेथे और उनको रूपरूपान्तर पहलेसे अबतक आरहे है ।

३ बंभी, जवणालि (या जवणालिया) दोसापुरिया (या दोसापुरिया) खरोट्टी (या खरोठी) पुक्खर सारिया, भोगवइया, पहाराइया (या पहाराइया), उयअंतरिक्खिया (या उयंतरकरिया) अक्खरपिट्ठिया (या अक्खर पुंठिया), तेवणइया (या वेणइया) गिरणिन्हइया (या गिण्हतिया) अंकलिवि (या अंकलिक्खा) गणितलिपि (या गणितलिवि) गंधव्वलिपि, आदंसलिवि (या आयसलिवि) माहेसरी (या माहेस्सरी) दामिली और पोलिंदी (भारतीय प्राचीन लिपिमाला पृष्ठ १७)

त्यसमा ६४ लिपिको नाम^१ उल्लेख गरिएको छ । तिनमा पहिलो लिपिको नाम ब्राम्ही र दोस्रो लिपिको नाम खरोष्ठी छ । लिपिको सृष्टि ब्रम्हाबाट भएको भनी मानेको कुरा माथि बताई सकेको छ । सायद ब्रम्हाबाट सृष्टि भएको लिपि हुनाले नै ब्राम्ही भन्ने नाम रहेको होला । मौर्यवंशी राजा अशोकका कतिपय टक र शिलालेख पाइएका छन् । तिनमा उल्लिखित लिपिको नाम ब्राम्ही भन्ने चलन छ ।

देवनागरी लिपिको उत्पत्ति-

ललितविस्तरमा उल्लिखित ६४ लिपिमा देवलिपिको पनि उल्लेख छ । तन्त्रशास्त्रको पुस्तकमा राष्ट्रिय पुस्तकालयको नं. ४६२८ को श्रीमतोत्तरतन्त्र भन्ने पुस्तक छ । त्यस पुस्तकमा लिपिको प्रत्येक वर्णका विभिन्न देवता अधिपति बताएको छ* । यो तन्त्रशास्त्र कुन समयमा बन्यो भन्ने कुरा विचारणीय छ । जे होस् देवताबाट लिपि सृष्टि भएर लिपिको वर्णमालाको अधिपति देवताहरू बनेका होलान् भन्ने अनुमान हुन्छ । ब्राम्ही लिपिबाट कालान्तरमा गएर विभिन्न लिपि बनेका छन् । लिपिको विकासक्रम हेरेमा सो कुरा थाहा पाइन्छ । ब्राम्ही लिपिको शाखा प्रशाखाको रूपले उत्पन्न भएको देवनागरी लिपि सायद देवता अधिपति भएको हुनाले नै देवनागरी लिपि भन्ने नामकरण भएको होला ।

१ ब्राम्ही, खरोष्ठी, पुस्करसारी, अंगलिपि, बंगलिपि, मगधलिपि, मांगल्यलिपि, मनुष्यलिपि, अंगुलीय लिपि, शकारिलिपि, ब्रम्हवल्लीलिपि, द्वाविडलिपि, कनारिलिपि, दक्षिणलिपि, उग्रलिपि, संख्यालिपि, अनुलोमलिपि, ऊर्ध्वधनुलिपि, दरदलिपि, खास्यलिपि, चीनलिपि, हूणलिपि, मध्याक्षविस्तरलिपि, पुष्यलिपि, देवलिपि, नागलिपि, यक्षलिपि, गन्धर्वलिपि, किन्नरलिपि, महोरगलिपि, असुरलिपि, गरुडलिपि, मृगचक्रलिपि, चक्रलिपि, वायुमरुलिपि, भौमदेवलिपि, अंतरिक्षदेवलिपि, उत्तरकुह्वीपलिपि, अपरगौडादिलिपि, पूर्वविदेहलिपि, उत्क्षेपलिपि, निक्षेपलिपि, विक्षेपलिपि, प्रक्षेपलिपि, सागरलिपि, बज्रलिपि, लेखप्रतिलेखलिपि, अनुद्रुतलिपि, शास्त्रावर्तलिपि, गणावर्तलिपि, उत्क्षेपावर्तलिपि, विक्षेपावर्तलिपि, पादलिखितलिपि, द्विस्तरपदसंधिलिखितलिपि, दशोत्तरपदसंधिलिखितलिपि, अध्याहारिणीलिपि, सर्वरुतसंग्रहणीलिपि, सर्वसारसंग्रहणीलिपि, विद्यानुलोमलिपि, विमिश्रितलिपि, ऋषितपस्तलिपि, धरणीप्रक्षेपणालिपि, सर्वौषधनिष्यन्दलिपि, सर्वसारसंग्रहणीलिपि, सर्वभूतरुद्रगृहणीलिपि (भारतीय प्राचीन लिपिमाला पृष्ठ १७)

* स्वरवर्णका अधिपति-

अको श्रीकण्ठवागेश्वरी, आको अनन्तआमोटी, इको सूक्ष्मीशमायादेवी, ईको त्रिमुर्तीशगुह्यशक्ति, उको वरीशमोहनी, ऊको अर्धाशप्रज्ञा, ऋको हारभूमिनिवृत्ति, ॠको अतिथीशप्रतिष्ठा, लूको स्थानुविद्या, लूको हरशान्ति, एको झण्टिश ज्ञानी, ऐको भूतीशक्रिया, ओको सद्योजातगायत्री, औको अनुग्रहीशसावित्री अंको क्रूरेशशुक्रादेवी, अःको महासेनाइच्छा ।

व्यञ्जन वर्णका अधिपति-

कको क्रोधशकटा, खको चण्डकालिका, गको प्रचण्डशिवा, घको शिवेशघोरामुखी, उको एकस्त्रवीरा, चको कूर्मचामुण्डा, छको एकनेत्रछागली, जको चतुर्मुखजयन्ती, झको अजेशशङ्कारिणी, ञको शर्मशशुद्धनी, टको सोमेश्वरकपालिनी, ठको लांगलीशपूष्पिण्मा, डको डाकुरलामा, ढको अर्द्धनारीश विनायकी, णको उमाकान्तनारायणी, तको आषाढीशतारा, थको दिण्डिग्रसनी, दको धात्रीश दहनी, धको मीनेशप्रियदर्शिनी, नको मेषशनादिनी, पको लोहितपावनी, फको शिखीशफेत्कारिणी, ब को छगलण्डवजनी, भको द्विरण्डभीषणी, मको महाकालमहाकाली, यको वालीशवायुवेगा, रको भुजंगदीपिनी, लको पिनाकीशपूतना, वको षडानन्दशिखिवाहिनी, शको वक्रानन्दकुसुमायुधा, षको श्वेतानन्दलम्बिका, सको भृगवानन्दपरमात्मा, हको लकुलीशअविका, क्षको संवर्तसंहारिणी ।

गुप्तलिपिको नामकरण-

भारतमा मौर्य साम्राज्यको अन्त भएपछि गुप्त साम्राज्यको आरम्भ भयो । वि.सं. ३८७-४३२ मा भारतमा समुद्रगुप्तको ठूलो दबदवा थियो । समुद्रगुप्तले भारतमा दिग्विजय गरेका थिए । त्यसपछि वि.सं. ४३२-४७१ मा चन्द्रगुप्त द्वितीय (विक्रमादित्य)का पालामा गुप्तसाम्राज्यको शक्ति चरम सीमामा पुगेको थियो । तिन ताक कलाको नयाँ ढङ्गबाट विकास भयो । ब्राह्मी लिपिको पनि क्रमशः विकास हुँदै गयो । तिन ताक नयाँ ढङ्गको लिपि प्रचलनमा आइसकेको थियो । गुप्तसाम्राज्यको प्रभाव फैलिएको हुनाले तिन ताकको लिपि गुप्त लिपि भन्ने भयो । यो लिपि पछि गएर कुटिल लिपिमा परिणत भयो । त्यही कुटिललिपिबाट कालान्तरमा गएर नागरी शारदा लिपि निस्क्यो । यसरी गुप्तलिपिको शाखा प्रशाखाको रूपमा अनेकन लिपि निस्के ।

लिच्छविलिपिको नामकरण-

जुन बखतमा भारतमा गुप्तसाम्राज्य थियो त्यसबखत नेपालमा लिच्छविको स्वतन्त्र राज्य थियो । यी लिच्छविले प्राचीन किरातवंशलाई पराजय गरी आफ्नो स्वतन्त्र राज्य स्थापना गरेका थिए । प्राचीन किरातवंशको ऐतिहासिक उपकरण प्राप्त भइसकेको छैन । लिच्छवि राजाहरूले आफूले गरेको काम तथा राज्य सम्बन्धी सनद सवाल दुनियाँमा प्रचार गर्नाका लागि शिलापत्रमा कुँदायी ठाउँ ठाउँमा राख्ने गरेका थिए । यो कुरो शिलाभिलेखको अध्ययनबाट स्पष्ट थाहा हुन्छ । गुप्तसाम्राज्यताकाका भारतका शिलालेख र नेपालका लिच्छविकालका शिलालेखको तुलना गरी हेरेमा लिपिमा उत्तिको अन्तर पाइँदैन । लिच्छविकालमा नेपालमा चलेको लिपिलाई गुप्त लिपि नै भन्ने चलन थियो । वि. सं. २०१७ देखि नेपालसरकार पुरातत्त्व विभागबाट आफ्नै ढङ्गको नाम राख्नु पर्छ भनी लिच्छविकालको लिपिको लिच्छविलिपि भन्ने नामकरण भयो ।

नेपालमा लिच्छविभिलेख अहिलेभन्दा करिब १५०० वर्ष पुरानोसम्म पाइएको छ, त्यो हो चाँगुको मानदेवको स्तम्भाभिलेख । अन्त्यमा गएर अन्दाजी विक्रमको नवौँ शताब्दीको अन्त्य सम्म पनि लिच्छवि लिपिमा लेखिएका ताडपत्रका ग्रन्थ पाइन्छन् । तर लिपि पछि सम्म एकैनाशको भएर आएको छैन, प्रायः शताब्दी पिच्छे भने जस्तो फरकफरक हुँदै आएको छ । त्यस्तो हुनुमा कुनै आश्चर्यको कुरो छैन । किनभने तिनताका छान्ने चलन आइसकेको थिएन । त्यसकारण हातले लेख्दै गएका लिपिमा कालान्तरमा गएर फरक पर्दै जानु स्वाभाविक छ । यसरी लिपिको मात्रामा केही कुटिलता आएपछि त्यसलाई कुटिललिपि भन्ने नै चलन थियो । त्यसलाई पनि पुरातत्त्व विभागले लिच्छविलिपि नै भन्ने नामकरण गरे । तर मात्रामा कुटिलता आएपछिको लिपिलाई उत्तरलिच्छविलिपि र त्यसभन्दा अधिको लिपिलाई पूर्व लिच्छविलिपि भनी दुई भागमा विभाजन गरे । लिच्छविकालमा लिपिको विकास भएको कुरा तिन ताकाको ऐतिहासिक उपकरणबाट थाहा पाइन्छ ।

मल्लकालको लिपि -

नेपालमा लिच्छविराज्यको अन्त भएपछि मल्लराज्यको उदय भयो । तिनताका नेपालमा मिथिलाको लिपिसंग मिल्दोजुल्दो किसिमको लिपि चलेको थियो, जुन लिपिलाई प्राचीन नेवारी लिपि भन्ने चलन छ । यो लिपि प्रायः ताडपत्रमा लेखिएका ग्रन्थमा पाइन्छ । स्थितिमल्ल भन्दा पहिलेको मल्ल समयलाई प्राचीन मल्लकाल भन्ने चलन छ । प्राचीन मल्लकालका शिलाभिलेख थोरै मात्रामा पाइन्छन् । लिपिको विभिन्नता प्राचीन मल्लकालमा नै

आइसकेको देखिन्छ । स्थितिमल्लको समयलाई मध्यकालको समय भन्ने चलन छ । मध्यकालमा कलात्मक ढङ्गले लिपिको विकास भएको पाइन्छ । जुन लिपिलाई भुजिँमोल, कुँमोल आदि नामले व्यवहार गर्दछन् ।

पछि यक्षमल्लका छोराका पालादेखि परस्परको झगडाले गर्दा नेपालराज्य टुक्रिँदै गयो । अन्तिम मल्लकालमा नेपालमा लगभग ५२ जति राज्य खडा भए । तिनमा काठमाडौँ उपत्यकाका राज्यलाई नेपाल राज्य भन्न लागे । त्यस राज्यमा विशेष गरी नेवारी भाषाभाषीहरू थिए । त्यसैले तिनीहरूले व्यवहार गरेको लिपि हुनाले नेवारी लिपि भन्ने भयो । तिनताकाका अभिलेखमा नेवारी भाषालाई जातिगत भाषाको भावना नराखी नेपालभाषा भनेको पाइन्छ । किनभने गोरखाका राजा श्री ५ पृथ्वीनारायण शाहले पनि काठमाडौँ उपत्यकालाई नेपाल भन्दथे । श्री ५ पृथ्वीनारायण शाहले टुक्रिएका राज्यलाई एकत्रित गरी नेपाललाई फेरी पूर्वरूपमा ल्याईदिए । पूर्वरूप नेपालको जुम्ला प्रदेशमा पृथ्वीमल्ल मेदिनी वर्माहरूका प्राचीन शिलाभिलेख पाइन्छन् । ती अभिलेख देवनागरी लिपिमा अङ्कित छन् । ती देवनागरी लिपिलाई प्राचीन देवनागरी लिपि भन्ने चलन छ । पूर्व तिर प्राचीन अभिलेख दोलखा सम्मका पाइएका छन् । दोलखाका अभिलेख नेवारी लिपिमा अंकित भएको पाइन्छ । पूर्व चौदण्डी विजयपुर तिर प्राचीन लिपिका अभिलेख प्राप्य नहुँदा त्यता तिरको प्राचीन लिपि कस्तो थियो सो अस्पष्ट छ । त्यहाँ रहेका भग्नावशेषको उत्खननबाट पछि थाहा होला ।

मल्लकालका विभिन्न लिपिका नाम-

मल्लकालका नेवारी लिपिमा विभिन्न भेद छन् । ती विभिन्न भेदका लिपिका नाम भुजिँमोल, कुँमोल, क्वँमोल, गोलमोल, हीँमोल, पाचुमोल, लितुमोल, रञ्जना यी हुन् । मोलको अर्थ डिको हो । डिकोलाई नेवारी भाषामा मोल भन्दछन् । भुजिँमोल अर्थात् भुजंगमोल सर्पाकार जस्तो डिको लगाइएको लिपि भुजिँमोल भनिन्छ । कुँमोलको अर्थ कोण परेको डिको लगाइएको भन्ने हो । त्यस किसिमको लिपि कुँमोल भनिन्छ । क्वँमोल अर्थात् घुमाउरो डिको लगाइएको लिपि क्वँमोल भनिन्छ । नेवारी भाषामा तिनताक आग्लो लगाउने साँचोको नाउँलाई क्वँ भन्दछन् । त्यो साँचो घुमाउरो किसिमको लामो हुन्छ । गोलमोल अर्थात् गोलपारी डिको लगाइएको लिपि गोलमोल भनिन्छ । हीँमोल अर्थात् बेरिएको डिको लगाइएको लिपि हीँमोल भनिन्छ । बेर्नुलाई नेवारी भाषामा हिनेगु भन्दछन् । पाचुमोल अर्थात् सम्म पारी डिको लगाइएको लिपि पाचुमोल भनिन्छ । सम्म परेकोलाई नेवारीमा पाचु भन्दछन् । लितुमोल अर्थात् डिको फर्काई लेखिएको लिपि लितुमोल भनिन्छ । फर्काउनुलाई नेवारीमा लित छ्वयेगु भन्दछन् । रञ्जना लिपि यो अत्यन्त सुन्दर लिपि हो । त्यसैले यो लिपिको नाम रञ्जना रहेको हो । यो लिपि इवाट्ट हेर्दा मानौँ ब्रुट्टुट्टा हो कि भने झैं भान पर्दछ । त्यसलाई हेरिरहुँ जस्तो मनलाई आनन्द लाग्दछ । रञ्जनको अर्थ रंगाउनु वा रमाउनु हो त्यसकारण रञ्जना लिपिले मनलाई आनन्द दिनुका साथै आकर्षण पनि गर्छ । यो लिपि सुनको मसी तथा चाँदीको मसीले समेत लेखेको पाइन्छ ।

लिपिको महत्त्व र त्यसको पठनपाठन

हिन्दू वर्णमालाको महत्त्व-

ब्रह्मी लिपिदेखि लिएर आजसम्मका हिन्दू लिपिमा वर्णमालाका अक्षर उत्तिनै छन् । त्यसकारण लिपिमा विभिन्नता भए तापनि आखीर आधार वर्णमाला एउटै छ । यो हिन्दू वर्णमाला रोमन उर्दू तथा चीनका वर्णमालाका अपेक्षा कतिको महत्त्वपूर्ण छ भन्ने कुरा हामी स्वयं बुझ्न सक्छौं । यस वर्णमालाको उच्चारण सार्थक छ । यहाँ स्वरमिश्रित व्यञ्जन वर्णमा मात्रा लाउने एउटै नियमले पर्याप्त छ । यस वर्णमालामा लेखनमा लाघव पढनमा सुगमता अर्थमा सरलता आदि गुण छन् । प्रत्येक वर्णका एकएक देवता अधिपति हुनाले प्रत्येक अक्षर मन्त्र तुल्य छन् । एउटा अक्षर पढ्दा एउटा देवताको नाम लिएजत्तिकै पुण्य छ । यिनै तत्त्वबाट कुटाक्षरहरू निर्माण भएका छन् । जुन कुटाक्षर षडक्षरी सप्ताक्षरी आदि छन् । ती कुटाक्षर तन्त्रशास्त्र महाकाल संहिता ग्रन्थमा उल्लेख छ । ती कुटाक्षर मन्त्रका बीजाक्षर हुन् । षडक्षरी कुटाक्षर भनेको ६ ओटा बीजाक्षरका मन्त्रले बनेको एउटा अक्षर हो । अरु कुटाक्षर पनि त्यस्तै हो । त्यसकारण हिन्दू वर्णमाला अन्य राष्ट्रको वर्णमाला भन्दा कति गौरव छ ।

नेपालमा प्राचीन लिपिको पठन पाठन-

पुस्तक छाप्ने चलन आउनु भन्दा पहिले नेपालमा केही मानिस पुस्तक सारेर आफ्नो जीविका चलाउने गर्दथे । यसरी पुस्तक लेख्ने चलन छुट्टैले केही मानिसलाई प्राचीन लिपिको ज्ञान थियो । पछि पुस्तक छाप्ने चलन आउँदा पुस्तक लेख्ने चलन हराउँदै गयो र प्राचीन लिपि मानिसले बिसर्जन थाले । जब अंग्रेजी शिक्षाको प्रभाव जम्दै आएथ्यो तब मानिसले प्राचीन लिपिको पठनपाठन अनावश्यक सम्झन थाले । नेपालमा उहिले ठोस रूपमा इतिहास लेख्ने कुनै परम्परा थिएन । स्थितिमल्लका पालामा गोपालवंशावली लेखियो । त्यसपछि मल्लकालमा लेखिएका

१ हिन्दू शब्दको अर्थ -

ब्रह्माबाट अक्षर सृष्टि भयो । तिनमा स्वरवर्णका र व्यञ्जनवर्णका अक्षर छन् । व्यञ्जनवर्ण अव्यक्त वर्ण हो । किनभने व्यञ्जनवर्णमा स्वरवर्णको संयोग नभइकन उच्चारण व्यक्त हुँदैन । जस्तै ह + इ = हि हुन्छ । तब

ह + इन्दु = हिन्दु

(अव्यक्त) + (व्यक्त) = अद्वैत

यहाँ अव्यक्त 'ह' संग व्यक्त इन्दुको संयोग भएर हिन्दु शब्द बन्यो । अनि हिन्दु शब्दले साकार रूप लियो । ह अर्थात् हकार पनि संस्कृत शब्द हो, इन्दु पनि संस्कृत शब्द नै हो । अतः दुई संस्कृत शब्दको संयोग भएपछि हिन्दु शब्द पनि स्वभावतः विशुद्ध संस्कृत शब्द नै हुन्छ । योग दर्शन अनुसार हाम्रो सूक्ष्म शरीरको विशुद्ध चक्रमा शब्द या आकाश तत्त्व छ । जसको बीजमन्त्र निराकार सदाशिव "हँ" हो । अतः हकार अव्यक्त अनन्त अनिर्वचनीय आकाशको शब्द प्रतीक हो । अव्यक्त भएकोले यसमा हकार 'ह' सत्याकाशको सूचक हो र इन्दु सत्यको चन्द्रमा हो । सत्याकाशरूपी हमा सत्यको चन्द्र अर्थात् इन्दु नै हिन्दु हो । यस ज्ञानरूपी इन्दुको खोजी गर्ने साधक पनि हिन्दुमै लय हुन्छ । हिन्दुउपनिषदमा भनेको पनि छ ।

अव्यक्त : ह शिवः प्रोक्तः इन्दुः शक्तिरिहोच्यते ।

तयोरैक्यं परब्रम्ह हिन्दुरित्यभिधीयते ॥

(हाम्रो संस्कृति वर्ष ३ अंक ३ पृष्ठ ६१ - ६८)

प्रकाशित श्री किरणशंकरको लेखबाट

इतिहासको पुस्तक पाइएको छैन । वि.सं. १८४९ मा अंग्रेजराजदूत कर्कपेट्रिक नेपालमा आउँदा उनले आफूले देखे सुनेका अनुभवबाट नेपालको इतिहास लेखेर वि.सं. १८६८ मा प्रकाश गरे । वि.सं १९३३ मा राइटले नेपालको वंशावली तयार गरी प्रकाश गरे । त्यसपछि नेपाली जनताले इतिहासको महत्त्व बुझ्न थाले र कतिपय नेपालका इतिहासकारहरूले त्यसैको आधारमा इतिहास लेखे । वि.सं. १९३७ मा भारतका पं. भगवानलाल इन्द्रजीले नेपालका लिच्छविकालका र मल्लकालका केही शिलालेख प्रकाश गरिदिए । अनि नेपालीले शिलालेखको पनि महत्त्व बुझ्न थाले र लिपि पढ्नु पर्ने चासो गरे । यसरी आफूसंग रहेको वस्तु विदेशीको बत्तीले मात्रै झल्यास्स भई देख्न थालेका नेपालीले इतिहास तथा लिपिको पठनपाठन चलाए ।

प्राचीन लिपिलेखन सामाग्री

ताडपत्र-

तालवृक्ष भारतको दक्षिण प्रदेशमा समुद्रको किनारमा प्राय पाइन्छ । त्यसैको पातलाई ताडपत्र भन्दछन् । त्यसबाट हावा हुँकने पंखा पनि बनाउँछन् । प्राचीन कालमा त्यस्ता ताडपत्रमा पुस्तक लेख्दथे । यसको पात ठूला तथा लामा हुन्छन् । जोर्नी जोर्नीमा काटेर टुक्राटुक्रा पारी पत्र बनाउँछन् । चौडाइमा १ इञ्चदेखि ४ इञ्चसम्म पनि हुन्छ । पुस्तक लेख्नका लागि ताडपत्रमा सुकाएर पानीमा उमालेर फेरी सुकाइदिन्छन् । अनि त्यसलाई शंख अथवा चिप्लो ढुङ्गाले घोट्छन् । अनि त्यसमा मसीले पुस्तक लेख्दछन् । त्यसमा कोही कीलाको टुप्पाले कोरेर पनि अक्षर लेख्दछन् । अनि त्यसमा गाजल दलिदिन्छन् । खान्टोमा गाजन पुरिन्छ र अक्षर कालो स्पष्ट देखिन्छ । यसरी लेखिएको अक्षर उत्कीर्णाक्षर भनिन्छ । ताडपत्र नामो खालको छ भने छेउ छेउ अगमबगममा प्वाल पारेर छोटो खालको छ भने बीचमा प्वाल पारेर तथा त्यस प्वालबाट धागोले उनेर फलेकको गातामा राखेर पुस्तक सुरक्षित संग राख्दछन् । यस्ता ताडपत्रमा लेखिएका ग्रन्थ नेपालमा प्रशस्त पाइन्छन् ।

भुजापत्र-

भुर्जवृक्ष विशेष गरी हिमालप्रदेश जम्नामा हुन्छ । त्यसको बोट्रा भुजापत्र भनिन्छ । प्राचीनकालमा भुजापत्रमा पनि पुस्तक लेख्दथे । यो भुजापत्र पातनो खालको हुन्छ र एक गजसम्म लामो पनि पाइन्छ । यसलाई बलियो पानाका लागि तेल घसी सुकाइदिन्छन् । सुकेपछि शंखले घोटेर चिप्लो पाउँछन् । अनि त्यसमा पुस्तक लेख्दछन् । विक्रमको चौथो शताब्दी ताका भुजापत्रमा लेखिएका अगमसूत्र तथा पंचरक्षाका पुस्तक पाइन्छन् । सो भुजापत्र ताडपत्र जतिको बलियो हुँदैन । त्यसकारण भुजापत्रमा लेखिएका ग्रन्थ ताडपत्र जस्तै धेरै पाइँदैन । किनभने भुजापत्रका पुस्तक धेरै काल टिकाउ पनि हुँदैन ।

कागतपत्र-

चीनमा वि. सं. १६२ मा कागतको आविष्कार भयो । सो कागत काठको बोट्रा कुटेर पानीमा पकाई साँचोबाट बनाउने गर्थे । यो भन्दा पहिले भारतमा कपास कुटेर कागत बनाउँथे । तर त्यो सस्तो र सुलभ थिएन । कागत सस्तो र राम्रो उपलब्ध हुन थालेपछि त्यस कागतलाई २,३ तह राखी माडले टर्सी पाको कागत बनाउने चलन भयो । त्यस पाको कागतमा हरिताल लगाएर सुकाउँछन् । सुके पछि शंख वा चिप्लो पत्रले घोटेर कमलो र चिप्लो बनाउँछन् । अनि त्यसमा पुस्तक लेख्दछन् । यसै गरी नीलो रंग र नीलोतुथो लगाई नीलपत्र पनि बनाउँछन् । नीलपत्रमा चाहिँ सुन र चाँदीका मसीले अक्षर लेख्दछन् । पाको कागतमा हरिताल लाग्ने हुनाले त्यो कागत धेरै काल टिकाउ र बलियो हुन्छ । त्यस्तो कागत हतपति कीराले खान सक्थेन । बाक्लो पाको कागतको पुस्तक बनाउँदा ताडपत्रमा जस्तै पत्रको अगलबगल अथवा बीचमा प्वाल पारेर धागोले उनेर फलेकको गाता राखेर पुस्तकलाई सुरक्षित गर्दछन् । पाको कागतको पत्र नछुट्टिने गरी पट्ट्याउन हुने गरी पुस्तक बनाउँछन् । त्यस्तो पुस्तकलाई ठ्यासफ भन्दछन् ।

१ वीर पुस्तकालय (हाल राष्ट्रिय अभिलेखालय) दोस्रो लगत नं. १५७ विषय नं. ८० को ताडपत्रमा लेखिएको स्कन्दपुराणपुराणोत्तममहात्म्य भन्ने पुस्तक उत्कीर्णाक्षरले लेखिएको छ ।

२ लम्बकर्ण भट्टले लेखेको वि.सं. १७६२ को भुर्जपत्रको तान्त्रिक ग्रन्थ राष्ट्रिय अभिलेखालयमा छ ।

। यस्ता पुस्तक राष्ट्रिय अभिलेखालयमा प्रशस्त छन् ।

कपासको कागत-

प्राचीन कालमा कपासको पनि कागत बनाउँथे । त्यस कागतमा चामलको पीठो माड लगाएर सुकाउँछन् । सुकेपछि शंखले घोटेर चिप्लो पाछन् । अनि त्यसमा पुस्तक लेख्छन् । यो कागत चित्रको पट्ट लेख्ने काममा पनि लगाउँछन् । तीर्थ जानेहरूले बढीनाथको पट्ट जगन्नाथको पट्ट प्रसादको रूपमा ल्याउँछन् र इष्टमित्रलाई बाँड्छन् । कपासको कागत बनाउने विधि मेक्समुलरको हिष्ट्री अफ एन्सेण्ट सँस्कृत लिटरेचरमा राम्रोसँग दिएको छ ।

कपडा-

रेशमको कपडामा र सूतीको कपडामा पनि पुस्तक लेख्ने चलन छ । तर ठूला ठूला धनी मानिसले मात्र लेखाउँछन् । यो महँगो पर्ने हुनाले चल्ती छैन । बृहत्ज्ञानकोष नामक जैनपुस्तकभण्डारमा रेशमको कपडामा मसीले लेखिएका जैनसूत्रको सूची पाइन्छ ।

फलेक-

उहिले विद्यार्थीहरू फलेकमा अक्षर लेख्न सिक्दथे । फलेकमा रातो माटो अथवा गोलको धूलो लिपेर सुकाउँछन् । सुके पछि त्यसमा खरीले अक्षर लेख्छन् । उहिले बौद्ध बिहारमा पनि फलेकमा खरीले पञ्चाङ्ग लेखी सर्वसाधारणको जानकारीका लागि टाँस्ने गर्दथे । पञ्चाङ्ग छान्ने चलन आए पछि विस्तार विस्तार त्यो चलन हराएर गयो । ज्योतिषशास्त्रमा त्यसलाई धूलीकर्म गर्ने भन्दछन् । किन भने जस्तो धुलोमा लेखेको अक्षर मेटेर अर्को लेख्न हुन्छ त्यस्तै त्यसमा पनि मेटेर अर्को लेख्न हुन्छ । त्यसको रूपान्तर आजकल स्कूल पाठशालामा विद्यार्थीलाई सिकाइने गुरुद्वारा प्रयोग हुने बोर्ड (पाटी) मा परिणत भएको छ । भोटेहरू भोटे लिपिमा फलेकमा कुँदैर ग्रन्थ लेख्छन् । यस्तो ग्रन्थ ठूला ठूला गुम्बामा पाइन्छ ।

मसी-

उहिले खयरको पात पकाएर त्यसको मसी बनाउँथे । यो मसी साधारण चलन चल्तीमा प्रयोग गर्दथे । पाको कागतमा लेख्नका लागि पाको मसी बनाउँछन् । यो मसी लाहामा स्वाग हाली पकाएर त्यसको झोलमा गाजल घोटी पाको मसी बनाउँछन् । यो मसी सुके पछि पानीले पखाले पनि जाँदैन । यो मसी बलियो तथा टिकाउ हुन्छ । त्यसकारण यसरी बनाएको मसीलाई पाको मसी भनेको हो । त्यही लाहाको झोलमा रंग मिलाएर रंगीन मसी पनि बनाउँछन् । नीलपत्रमा लेख्नका लागि सुन र चाँदीको मसी बनाउँछन् । सुन र चाँदीको मसी बनाउँदा सुन अथवा चाँदीलाई गुँदपानीमा घोटेर पनि बनाउँछन् । सुनौला मसीले लेखेर सुकाउँछन् । सुके पछि शंखले घोटेर चहकिलो पाछन् । रातो मसी बनाउन हिंगुल घोलेर पनि बनाउँछन् । पहेंलो मसी बनाउन चाहिँ हरिताल घोटेर बनाउँछन् ।

कलम-

उहिले अक्षर लेख्दा बाँसको कलमले मसी चोपेर लेख्थे । नली बनाउने निगालो जस्तो शर हुन्छ, जुन शर ४,५ हातसम्म लामो हुन्छ । त्यस्तो शर खपतडमा पाइन्छ । ढाक्रेहरू भारीका भारी बाँधी नलीको साथसाथै बेच्च ल्याउँथे । त्यो शरको आँखला आँखला सम्म टुक्रा पारी टुप्पो ताछेर कलम बनाउँछन् । प्वाखको फेदको पनि कलम बनाउँछन् । धेरै लेख्नुपर्नेहरूले त फलामको पनि कलम बनाउँछन् । अरु कलम भन्दा फलामको कलम धेरै टिकाउ

हुन्छ । प्वाँखको कलममा दुँसीका प्वाँख पनि प्रयोग गर्छन् । चित्र लेख्दा प्वाँखले लेख्छन् ।

कापा (रेखापाटी)

पाको कागतमा डोरो लगाउने यन्त्रलाई नेवारीमा कापा भन्दछन् । कापालाई नेपालीमा रेखापाटी भन्दछन् । फलेकमा समानान्तर पारी धागोको तान लगाएर बाँधेको हुन्छ । त्यस माथि पाको कागत राखी बाँसको टुप्पोले घोटेर डोरो लगाउँछन् । त्यही डोरोको धर्कोमा अक्षर सोझो पारी लेख्छन् ।

रुल (सलाका)

सोझो काठको डोलो वा च्याप्तो पारी रुल बनाएको हुन्छ । त्यस रुलको सहायताले मसीको डोरो हाल्ने गर्छन् । डोलो रुलबाट कागतमा मसीको डोरो हाल्दा मसी लाग्ने संभव हुँदैन । च्याप्तो रुलबाट मसीको डोरो हाल्दा कागतमा मसी लत्पतिने संभव हुन्छ । त्यस रुललाई संस्कृतमा सलाका भन्ने प्रयोग पाइन्छ । त्यसलाई नेवारी भाषामा दासी भन्दछन् ।

संवत् प्रचलन

कलियुगसंवत्

कलियुगसंवत् भारतयुद्ध पछि चलेको भन्ने कुरा दक्षिण चालुक्यवंशी राजा पुलकेशी (दोसा)का समयको एहोलको पहाडखण्डमा रहेको जैनमन्दिरको शिलालेखबाट थाहा हुन्छ । त्यसमा भारतयुद्धदेखि ३७५३ तथा शकराजा (शकसंवत्) ५५६ वर्ष बितेपछि यो मन्दिर बनाइयो भन्ने लेखेको छ । यसबाट (३७५३ - ५५६ = ३१९७) शकसंवत् भन्दा ३१९७ वर्ष पहिले भारतयुद्ध भएको थियो भन्ने देखिन्छ । भारतयुद्धमा विजय भएपछि युधिष्ठिरले राज्य चलाए । तब कलियुगसंवत्लाई युधिष्ठिरसंवत् पनि भन्दछन् । कलि आरम्भको विषयमा पुराण तथा भागवतमा पनि वर्णन गरेको छ ।

विभिन्न संवत्को प्रचलन-

कलियुगसंवत् अर्थात् युधिष्ठिर संवत् पछि अनेक संवत्को प्रचलन हुँदै गयो । जुन प्रचलन महापुरुषको नामबाट, राजनीतिपरिवर्तनबाट, प्रभावकारी महत्त्वपूर्ण कामबाट भएका छन् । ताडपत्रमा लेखिएको सुमतिन्न नामको ज्योतिष पुस्तकमा विभिन्न संवत् विषयको चर्चाको उल्लेख गरेको छ । त्यसमा युधिष्ठिरसंवत् २००० पछि मन्दसंवत् चलेको, नन्दसंवत् ८०० पछि चन्द्रगुप्तसंवत् चलेको, चन्द्रगुप्तसंवत् १३२ पछि शूद्रकदेवसंवत् चलेको, शूद्रकसंवत् २४७ पछि शक संवत् चलेको, शकसंवत् ४९८ पछि मानदेव संवत् चलेको, मानदेवसंवत् ३०४ वर्ष सम्म

१ यदैव भगवद्विष्णोरंशो यातो दिवं द्विज ।

वसुदेवकुलोद्भूतस्तदैव कलिरागतः ॥ (विष्णुपुराण ४।२।५५)

जब वसुदेवको कुलमा उत्पन्न भएका विष्णुका अंश श्री कृष्णजी स्वर्गारोहण हुनु भएथ्यो त्यसै बेलादेखि कलियुगको आरम्भ भयो ।

विष्णुर्भगवतो भानुः कृष्णाख्योऽसौ दिवंगतः ।

तदाविशत्कलिलोकं पापं यद्रमते जनः । (भागवत १।२।२९)

देवताका सूर्य भएका भगवान श्रीकृष्णजी स्वर्गारोहण हुनुभएपछि मानिस पापमा रमाउन लागे । त्यसैबेलादेखि लोकमा कलि पस्यो ।

भविष्यं संप्रवक्ष्यामि कलिकञ्च यथाक्रमं ।

जातो दुर्योधनो राजा कलिसंवत् प्रवर्तते । (सुमतिन्नत्र २)

कलिदेखि क्रमैले भविष्य संवत् बताउँछु दुर्योधन राजा भएपछि कलिसंवत् प्रारम्भ हुन्छ ।

श्री कृष्णजीका पालामा सूर्य ग्रहण लागेको कुरो श्री मद्भागवत् दशमस्कन्ध ८२ अध्यायमा वर्णन गरेको छ । गणेश दैवज्ञले यो ग्रहण गणना गरेर द्वापरको ८,६३,९९२ वर्ष बितेपछि कलि लाग्नु भन्दा ८ वर्ष अगाडि विक्रमसंवत् पूर्व ३०५२ मा तारण संवत्सरमा फाल्गुन कृष्ण औंसी शुक्रवार १० घडी दिन चहुँदा सूर्य ग्रहण लागेको भन्ने कुरा सिद्धान्तशिरोमणिको टीकामा उल्लेख गरेका छन् ।

रह्यो भनेको छ^१ । यो मानदेवसंवत्को खण्डन मेरो लिच्छविसंवत्को निष्कर्ष भन्ने पुस्तकमा गरिएको छ । सो पुस्तक राष्ट्रिय अभिलेखालयमा पनि हेर्न पाइन्छ ।

अर्को कुरो दैवज्ञ शिरोमणि लक्ष्मीपतिले वि.सं. १८५४ मा बनाएको रत्नदीप नामको ज्योतिष पुस्तकको टीकामा संवत्सरका विषयमा भविष्योत्तरको वचन दिइएको छ । त्यसमा युधिष्ठिर संवत् ३०४४ पछि विक्रमसंवत् चल्ने र विक्रम संवत् १३५ पछि शक संवत् चल्ने कुरो लेखेको छ^२ । महात्मा बुद्धको निर्वाण भएपछि उनको नामबाट चलेको संवत्लाई बुद्धनिर्वाणसंवत् भन्दछन्^३ । नेपाली संवत् चाहिँ शंखधर साख्वाले चलाएको भन्ने वंशावलीमा उल्लेख छ । नेपाली संवत् चल्नुभन्दा पहिले नेपालमा अंशुवर्मा संवत् चलेको थियो । अंशुवर्मासंवत् चल्नुभन्दा पहिले

१

युधिष्ठिरमहाराजो दुर्योधनस्तयोःपिवा
उभौ राजौ सहस्रे द्वे वर्षन्तु सम्प्रवर्तति
नन्दराज्यं शताष्टञ्च श्चन्द्रगुण्वस्ततो परे
राज्यङ्करोति तेनापि द्वात्रिंशच्चाधिकं शतम्
राजा शुद्रकदेवश्च वर्षसप्ताब्धिचाशिवनौ
शकराजा ततो पश्चाद्दसुरन्धकृतन्तथा...

शुभ ॥ युधिस्थिर दुर्जोधन उभौ राज्याब्द २०० नन्दराज्याब्द ८०० चन्द्रगुप्तराज्याब्द १३२ सुद्रकदेवराज्याब्द २४७ शकराज्याब्द ४९८ मानदेवस्य राज्याब्द ३०४ शुभ ॥ ॐ नमः सूर्याय ॥ नेपालसम्बत्सर कर्मभूमौ स्थाप्य । नयानाम्रनागा ८०२ संयोज्यं शककालम्भवति । तं शककालं कर्मभूमौ स्थाप्य । नन्दाद्रिभूरगिनयुक्ता ३१७९ योज्ये । एतत् कलियुगम्भवति ।

(राष्ट्रिय अभिलेखालय विषय नं. ४९६ सुमतिगत)

२००० वर्षसम्म युधिष्ठिर र दुर्योधनको संवत् चल्यो । त्यसपछि ८०० वर्षसम्म नन्दको संवत् चल्यो । त्यसपछि १३२ वर्षसम्म चन्द्रगुप्तको संवत् चल्यो । त्यसपछि २४७ वर्षसम्म शुद्रकदेवको संवत् चल्यो । त्यसपछि ४९८ शकसंवत् चल्यो । त्यसपछि ३०४ वर्षसम्म मानदेवको संवत् चल्यो । नेपाली संवत्मा ८०२ जोड्नु शकसंवत् हुन्छ । शकसंवत्मा ३१७९ जोड्नु कलिगत वर्ष हुन्छ ।

२

कूरुवंशोद्भवो राजा कुन्तीपुत्री युधिष्ठिरः
वेदवेदाभ्ररामाब्दं ३०४४ स्वं शकं चालयिष्यति
जातेऽधर्मं पुना राजा विक्रमार्को भविष्यति
पञ्चत्रिचन्द्रवर्षाणि १३५ स्वं शकं चालयिष्यति
शालिवाहो नृपो नाम शङ्कराराधने रतः

(रत्नदीप टीका)

कूरुवंशमा पैदा भएका कुन्तीका छोरा राजा युधिष्ठिरको संवत् ३०४४ वर्ष सम्म चल्नेछ । फेरी अधर्म भएमा राजा विक्रम हुनेछन् । १३५ वर्षसम्म उनको संवत् चल्नेछ । त्यसपछि महादेवको आराधना गर्ने शालिवाह नामका राजा हुनेछन् ।

३ बुद्धको निर्वाणकाल नेपालमा तथा सिलोनमा इ.पू. ५४४ केन्टनमा इ.पू. ४८९ विन्सेन्टास्मिथले इ.पू. ४७८ मानेको छ । तर अहिले हेब्रजप्रकाश भन्ने प्राचीन पुस्तकमा बुद्धनिर्वाणकालको एक प्रमाण पाइएको छ । जस्तै

“भगवति शाक्यसिंह परिनिर्वृतिशत १८०० वर्ष ११ मास ४ दिवस ५

शकाब्दा (शकाब्दा) ११९४ भाद्र (दि) ने १४ लिखितमिद”

हेमराज शाक्य तुलसीराम वैद्यद्वारा संपादित मिडिएभल नेपाल २२ पृ

यस प्रमाणबाट बुद्धको निर्वाण भएको १८११ वर्ष ४ महिना ५ दिन जाँदा शाके ११९४ भाद्र महिनाको १४ दिनमा उक्त हेब्रजप्रकाश पुस्तक लेखिएको भन्ने कुरो स्पष्ट छ । त्यसकारण १८११ - ११९४ = ६१७ शकपूर्व (इ.पू. ५३९) मा बुद्धको निर्वाण भएको भन्ने त्यस बेला मानिएको सिद्ध छ । यसबाट अहिले वि.सं. २०३१ मा बुद्ध निर्वाण भएको २५१३ वर्ष हुन आउँछ ।

३

कृतयुगाम्बरबह्निभिरुज्जितो गतकलिः किल विक्रमवत्सरः ।

शरहृताशनचन्द्रवियोजितो भवति शाक इह क्षितिमण्डले ॥

(कलिगत वर्षमा ३०४४ घटाए पछि विक्रमसंवत् हुन्छ । विक्रमसंवत्मा १३५ घटाएपछि शक संवत् हुन्छ ।)

(११)

लिच्छविसंवत् चलेको थियो । नेपालको आफ्नो संवत्को विषयमा विस्तृत विवरण मेरो लिच्छविसंवत्को निष्कर्ष भन्ने पुस्तकमा हेर्नुहोस् ।

संवत्को सम्बन्ध-

पाटन उकुवहीको भगवानमन्दिरको ढोकामाथि रहेको स्थितिमल्लका पालाको सुवर्णपत्रमा तथा पाटन सुनधाराको धर्ममल्लका पालाको शिलाभिलेखमा कलिगत संवत् विक्रमसंवत् नेपाली संवत् गरी ४ संवत्को उल्लेख छ । ती अभिलेख अनुसार संवत्को सम्बन्ध थाहा हुन्छ । धर्ममल्लको पालाको अभिलेखमा दिइएका संवत्मा कलिगत संवत् ४५०५ विक्रमसंवत् १४६१ शकसंवत् १३२६ नेपाली संवत् ५२४ उल्लेख छ । तब

कलिगत र विक्रमसंवत्को अन्तर = ४५०५ - १४६१ = ३०४४

कलिगत र शकसंवत्को अन्तर = ४५०५ - १३२६ = ३१७९

कलिगत र नेपाली संवत्को अन्तर = ४५०५ - ५२४ = ३९८१

विक्रमसंवत् र शकसंवत्को अन्तर = १४६१ - १३२६ = १३५

विक्रमसंवत् र नेपाली संवत्को अन्तर = १४६१ - ५२४ = ९३७

शक संवत् र नेपाली संवत्को अन्तर = १३२६ - ५२४ = ८०२

हुने कुरो स्पष्ट छ । भास्वती नामको ज्योतिष पुस्तकमा पनि कलिगत वर्ष ३०४४ घटाए पछि विक्रमसंवत् हुन्छ । विक्रम संवत्मा १३५ घटाए शकसंवत् हुन्छ भनेर बताएको छ^१ । सुमतितन्त्रमा पनि नेपाली संवत्मा ८०२ जोड्नु शकसंवत् हुन्छ, शकसंवत्मा ३१७९ जोड्नु कलिगत वर्ष हुन्छ भनी बताएको कुरो माथि गइसकेको छ । इस्वीमा ५७ जोडे विक्रम संवत् हुन्छ^१ ।

यो विक्रमसंवत् नेपालको आफ्नो राष्ट्रिय संवत् होइन भन्ने कुरा मेरो लिच्छविसंवत्को निष्कर्ष भन्ने पुस्तकमा प्रतिपादन गरिएको छ । यसको चर्चा वि.सं. २०२० आषाढ १० गते सिंहदरवारस्थित अफिसमा एक पत्रकार सम्मेलन हुँदा शिक्षासहायक श्री राजेश्वर देवकोटाले पनि यसरी गर्नुभएको थियो -

नेपालमा हाल प्रचलनमा भएको विक्रमसंवत्को प्रवर्तक को थियो त्यो आजसम्म पत्ता लाग्न सकेको छैन । संवत् चलाउने व्यक्ति र चलेको ठाउँ पनि थाहा नराखी आज पनि हामी विक्रमसंवत्को भोरमा परिराखेका छौं । राष्ट्रिय दृष्टिकोणले सोच्ने कुनै विषयलाई औचित्य र वैज्ञानिक दृष्टिकोणले चलाउने आदत लागिसकेको हामीहरूले हाम्रो संस्कृतिको अनुकूल र आधारपूर्ण नेपाली संवत् कायम गर्नुपर्ने देख्छु ।

(वि.सं. २०२० आषाढ ११ गतेको गो.प.)

सुमतितन्त्रमा वर्णित युधिष्ठिरादिको राज्यवर्षानुसार संवत्को संबन्ध निम्न प्रकारको छ । जस्तै

कलिगत र शकको अन्तर = युधिष्ठिरराज्याब्द + नन्दराज्याब्द + चन्द्रगुप्तराज्याब्द + शूद्रदेवराज्याब्द

= २००० + ८०० + १३२ + २४७

= ३१७९

शाके र नेपाली संवत्को अन्तर = शकराज्याब्द + मानदेवराज्याब्द

$$= ४९८ + ३०४$$

$$= ८०२$$

नेपाली संवत् कार्तिकशुक्ल प्रतिपदामा फिर्दछ । शकसंवत् चैत्रशुक्ल प्रतिपदामा फिर्दछ । विक्रम संवत् चाहिँ हाम्रो नेपालमा बैशाख १ गतेदेखि फेर्ने चलन छ । त्यसकारण विक्रमसंवत् र नेपाली संवत्को अन्तर कार्तिक शुक्ल प्रतिपदा देखि बैशाख १ गते भित्र ९३६ अन्तर हुन्छ । त्यस्तै शकसंवत् र नेपाली संवत्को अन्तर कार्तिकशुक्ल प्रतिपदादेखि चैत्रशुक्ल प्रतिपदा भित्र ८०१ अन्तर हुन्छ ।

इस्वी संवत् जनवरी १ तारीखमा फिर्दछ । त्यो हाम्रो पौष १६, १७ गते तिर पर्दछ । त्यसकारण विक्रमसंवत् र इस्वी संवत्को अन्तर पौष १६, १७ गतेदेखि बैशाख १ गतेभित्र ५६ अन्तर हुन्छ ।

शकसंग इस्वीसंवत्को सम्बन्ध = वि.सं. - ५७

$$= (\text{श.सं.} + १३५) - ५७$$

$$= \text{श.सं.} + ७८$$

नेपाली संवत् संग इस्वी संवत्को सम्बन्ध = वि.सं. -५७

$$= (\text{ने.सं.} + ९३७) - ५७$$

$$= \text{ने.सं.} + ८८०$$

उपर्युक्त सम्बन्धबाट शकसंवत्मा ७८ जोडे इस्वीसंवत् हुन्छ । त्यस्तै नेपाली संवत्मा ८८० जोडे इस्वीसंवत् हुन्छ । पौष १६, १७ गतेदेखि बैशाख १ गते भित्र उक्त सम्बन्धमा १ कम गर्नु पर्छ ।

लिपिविकासको ऐतिहासिक सारांश

जुनसुकै परिवर्तन हुनलाई पनि केही काल लाग्दछ । जस्तै २५ वर्ष अगाडि खिचेको आफ्नो फोटो र अहिले खिचेको आफ्नो फोटोमा आफ्नो रूप केही न केही फरक परिसकेको हुन्छ । अपरिचित मानिसले जाँच्दा बेगलाबेगलै मानिस जस्तो देख्छ । तर अलि नियालेर हेरेको खण्डमा एउटै व्यक्ति भन्ने थाहा हुन्छ । त्यस्तै १०० वर्ष अघि लेखेको लिपि र १०० वर्षपछि लेखेको लिपि फरक परिसकेको हुन्छ । उहिले पुस्तक हातैले लेख्नु पर्दथ्यो, किनकी त्यसबेला प्रेस थिएन । हातले लेख्दै गएका लिपि कालान्तरमा फरक पर्दै गएका छन् । लेखनकलामा छिटो र राम्रोपनमा मानिसको प्रवृत्ति हुने स्वभाव छ । त्यसो हुँदा लेखनकलामा कठिनता र नराम्रोपनलाई छोड्दै गएर सरलतामा मानिस अभ्यस्त हुँदै गएकोले नै लिपिमा परिवर्तन आएको छ । ५० वर्षको वरपरका लिपिमा त त्यत्तिको फरक भए जस्तो देखिदैन, किनकि एक दुइ ओटा अक्षरको लिपि फरक हुँदा सम्पूर्ण लिपि फरकदेखिदैन । क्रमशः अक्षरको डिकोमा मात्रामा आकार प्रकारमा परिवर्तन हुँदै शताब्दी पछि गएर लिपिमा स्पष्टै फरक भएको देखिन्छ ।

प्रथम मानदेवको ताकाको लिपि पूर्वलिच्छविलिपि भनिन्छ । त्यही लिपि अंशुवर्मा पछि गएर डिकोमा केही कुटिलता आइसकेको देखिन्छ । नरेन्द्रदेवको ताका त्यो लिपि स्पष्टै फरक भएको देखिन्छ । यसरी फरक परिसकेको लिच्छविलिपिलाई उत्तरलिच्छविलिपि भन्ने भएको छ । विक्रमको दशौं शताब्दी ताकाका लिपि नेवारी लिपिको पूर्वरूपमा आएको देखिन्छ । त्यसकारण त्यसलाई प्राचीन नेवारी लिपि भन्ने भएको छ । विक्रमको एघारौं बाह्रौं शताब्दी ताका लेखकहरूमा कलात्मकता आएकोले तिनताका भुजिमोल कुँमोल गोलमोल आदि विभिन्न प्रकारका लिपिको प्रचलन भयो । सुनको मसी र चाँदीको मसी बनाएर पनि ग्रन्थ लेख्ने प्रचलन भयो । यसै सिलसिलामा रञ्जनालिपिको आविर्भाव भयो । तर ती लिपिहरूमा रमणीयता भए तापनि व्यावहारिक प्रचलनमा कठिनता हुनाले जुन लिपि छिटो लेख्न सकिन्छ त्यही लिपिलाई मानिसहरूले व्यावहारिक प्रचलनमा अपनाए । त्यस लिपिलाई प्रचलित नेवारी लिपि भन्ने भयो । रञ्जनालिपि चाहिँ केवल सौखिनका लागि मात्र भयो । सौखिनहरूले धेरै पछिसम्म पनि रञ्जनालिपिमा ग्रन्थ लेखाएर राख्ने गरेका थिए ।

काठमाडौं उपत्यकाका मल्ल राजाहरूको विशेष सम्पर्क मिथिला प्रदेशसंग थियो । त्यसकारण काठमाडौं उपत्यकाका मल्लकालका प्रचलित नेवारी लिपि मैथिली लिपिसंग प्रायः मिल्दोजुल्दो छ । कर्णाली प्रदेशका लिपि देवनागरी लिपिसंग मिल्दो छ । ती लिपिहरूमा आफ्नै मौलिकता छ । कोशी प्रदेशका लिपि किरातलिपिसंग मिल्दो होला । तर किरातको सभ्यताले जग हाल्न नसकेकोले नै संकुचित भएर किरातलिपि प्रचलन डिगो नभएको होला भन्ने अनुमान हुन्छ । किरातका ऐतिहासिक साधन उपलब्ध हुन कठिन भएको हुनाले किरातको इतिहास प्रायः अन्धकारमय छ । किरात जातिको सीमित परिवारमा व्यवहार गरिने आधुनिक प्रचलनको लिपि पाइएको छ । त्यसलाई किरातलिपि भनी मानिएको छ । तर प्राचीन प्रचलनका किरातलिपि पाइएका छैनन् । त्यसकारण त्यो कुन शाखाको लिपि हो कति मौलिक छ भन्ने निर्णय हुन सकेको छैन । कारण हाम्रो लिपिपरिवारसँग उक्त किरातलिपि धेरै फरक छ । त्यो लिपि पनि त विकास भएर नै आएको हुनु पर्दछ । त्यसको पूर्वरूप कस्तो छ भन्ने कुरा अनुसन्धान गर्नु बाँकी नै छ ।

यसरी लिपि परिवर्तन हुँदा एक लिपि गएर तुरुन्तै अर्को लिपिमा परिवर्तन भएको होइन । जस्तै उहिले कागतको आविस्कार नभए ताका ताडपत्रमा पुस्तक लेख्थे । कागतको आविस्कार भए पछि कागतमा लेख्ने गर्न थाले

। तर कागतको आविष्कार भएर पनि कतिपय मानिसले ताडपत्रमा लेख्न छोडेनन् । प्रमाण राष्ट्रिय अभिलेखालयमा रहेका हस्तलिखित ग्रन्थमा कागतमा लेखिएका भन्दा धेरै पछि पनि ताडपत्रमा लेखिएका ग्रन्थ छन् । पछि विस्तारविस्तार ताडपत्रमा लेख्ने चलन हराउँदै गयो र कागतमा लेख्ने चलन डिगो भयो ।

त्यस्तै लिच्छविलिपिबाट प्राचीन नेवारी, प्राचीन नेवारीबाट भुजिमोल, भुजिमोलबाट कुँमोल, कुँमोलबाट गोलमोल, गोलमोलबाट रञ्जना, इत्यादि लिपि विस्तारै परिवर्तन भएका हुन् । प्राचीन नेवारी लिपिको प्रचलनमा आउँदा उत्तरलिच्छविलिपि पनि साथै प्रचलनमा थियो । पछि प्राचीन नेवारी लिपि डिगो भयो, उत्तरलिच्छविलिपि डिगो भएन । त्यस्तै भुजिमोलको प्रचलनमा आउँदा कुँमोल, गोलमोलको पनि साथै प्रचलन थियो । पछि भुजिमोललिपि कुँमोलको लिपिमा, गोलमोललिपि रञ्जनाको लिपिमा परिणत भयो । त्यसपछि कुँमोललिपिबाट पाचुमोललिपिमा परिणत भयो । पाचुमोललिपिको प्रचलनमा आउँदा गोलमोललिपि रञ्जनालिपि लितुमोललिपिहरूको पनि साथसाथै प्रचलन थियो । पछि पाचुमोललिपि डिगो भयो अरू लिपि डिगो भएन । त्यही लिपि नै प्रचलित नेवारी लिपिमा परिवर्तन भयो ।

मल्लकालमा काठमाडौँ उपत्यकामा नेवारी लिपिकै प्राय प्रचलन थियो साथै देवनागरी लिपि पनि थोरबहुत प्रचलन थियो । शाहराज्यको संस्थापन पछि पनि काठमाडौँ उपत्यकामा प्रचलित नेवारी लिपिको व्यवहार थियो । शाहराज्यको पश्चिममा विस्तार भए पछि पश्चिमी विद्वानहरूसंग बढी संपर्क रहन गयो र नेपाली भाषा डिगो भए जस्तै देवनागरी लिपि डिगो हुन गयो र देवनागरी लिपि नै व्यवहारिक प्रचलनमा आयो । नेवारी लिपि व्यावहारिक प्रचलनमा आउन सकेन र ऐतिहासिक रूपमा रहन गयो । यसरी सरलता एवं प्रभाव र आवश्यकताले गर्दा चीज डिगो रहन्छ अनावश्यकता भएपछि डिगो रहन सक्दैन भन्ने स्पष्ट छ । त्यसकारण अहिले हाम्रो लिपि आधुनिक देवनागरी भएको छ । देवनागरी लिपिमा पनि प्राचीन देवनागरी र आधुनिक देवनागरी लिपिमा फरक छ । देवनागरी लिपिको छापा आए पछि पनि प्राचिन छापा र आधुनिक छापाको लिपिमा केही फरक छ । यसरी प्राचीन ब्राम्ही लिपिदेखि लिएर विकास हुँदै आधुनिक देवनागरी लिपिमा परिवर्तन भएको छ । इत्यादि ज्ञान प्राचीन लिपि बद्ध सामानबाट प्राप्त भएको छ । यदि लिपिबद्ध नभएको भए प्राचीन आचार्य विद्वानहरूको आफ्नो तपस्याद्वारा आर्जित ज्ञान उनीहरूकै साथमा लोप हुने थियो । उनीहरूको तपस्याद्वारा आर्जित विभिन्न ज्ञान विभिन्न साहित्यिक भाषाका प्राचीन ग्रन्थहरू राष्ट्रिय अभिलेखालयमा सुरक्षित छन् । ती ग्रन्थको अवलोकनबाट तिनीहरूको लालित्यपूर्ण साहित्यको चमत्कार विभिन्न बौद्धिक ज्ञानहरूको रस हामी अहिले पनि चाख्न पाएका छौं र त्यसबाट कहाँ कहाँ कतिकति सभ्यता थियो भन्ने ऐतिहासिक ज्ञान पनि हामी पाउन सकेका छौं । लिपिबद्ध नभएर सुदूर अञ्चलका कतिपय रचनाहरू लोप भएका छन् । किरातकालको लिपिबद्ध ग्रन्थ वा तिनताकाको कुनै लेख प्राप्त हुन सकेको छैन । यसले गर्दा किरातकालको सभ्यता तथा इतिहास थाहा पाउन गाह्रो भएको छ । प्राचीन लिपिबद्ध सामानहरूबाट विभिन्न ज्ञान हासिल गर्नका लागि विभिन्न लिपिको विकासक्रम नै पहिले प्रथम जान्नुपर्ने आवश्यक छ ।

लिपिचित्रको देवनागरी उतार

अशोककालको ब्राह्मी लिपि

लिपिचित्र १

लुम्बिनीको स्तम्भलेखबाट^१

देवान पियेन पियदसिन लाजिन बीसतिवसाभिसितेन
अतन आगा च महीयिते हिदबुधे जाते सक्यमुनीति
सिलाबिगड भीचाकालापित सिलाथंभे च उसपापिते
हिद भगवं जातेति लुंमिनि गामे उबलिके कटे
अठभागिये च

लिपिचित्र २

निग्लिहवाको स्तम्भलेखबाट

देवान पियेन पियदसिन लाजिन चोदसवसा
बुधसकोनाकमनस थुंभे दुतियं बढिते
..... साभिसितेन च अतन आगा च महीयिते
... .. पापिते

लिपिचित्र ३

गिरनारको अभिलेखबाट^२

इय धंमलिपी देवानं प्रियेन
प्रियदसिना राजा लेखापिता इधन किं
चिजीवं आरभित्या ...जू हितब्धं
न च समाजो कर्तव्यो बहुक हि दोसं
समाजहिमपसति देवानं प्रियो प्रियदसि राजा
अस्ति पितु एक चासमाजा साधुमता देवानं
प्रियस प्रियदसिनो राजो पुरा महानसहिम
देवानं प्रियस प्रियदसिनो राजौ अनुदिवसं ब
ह्नि प्राणसतसहस्रानि आरभिसु स्रूपाथाय

१ राष्ट्रिय अभिलेखालयमा रहेको छापाबाट उद्धृत

२ राष्ट्रिय पुस्तकालय नं. १९३ को हुल्स पी. एच. डी. को इन्सक्रिप्सन् अफ अशोकबाट उद्धृत

पूर्वलिच्छविकालको लिपि

लिपिचित्र ४

चाँगुको स्तम्भलेखबाट

प्रायात्पूर्वपथेन तत्र च शठा ये पूर्वदेशाश्रया
सामन्ताः प्रणिपातबन्धुरशिरः प्रभ्रष्टमौलिस्रजः
तानाज्ञावसवर्तिनो नरपतिः संस्थाप्य तस्मात्पुनः
निर्भीः सिंह इवाकुलोत्कटसटः पश्चाद्भुवञ्जगिमवान्

लिपिचित्र ५

लाजिमपाट क्षेमसुन्दरीको अभिलेखबाट
कान्त्या कान्तिमतः सुरानिहमहैर्व्विद्वत्तया पण्डितान्
शूराञ्शूरतयार्थिनोपि वसुभिश्शुद्धैर्य्यशोभिर्नृपान् ।
दाक्षिण्येन च दक्षिणानरमयत्सव्वांश्च सर्व्वैर्गुणै
यः श्रीमान्स विशुद्धकाञ्चनवपुश्श्रीमानदेवो नृपः ॥१॥
पत्नी तस्याञ्जपत्रामलशुभनयना श्लाध्यसौभाग्यरूपा
सञ्चिन्त्य क्षेमसुन्दर्य्यनुपमगुणाधीर्दुर्मर्मायैककार्या ।
श्रीमत्संस्थानरूपम्भवनमिह दृढङ्कारयित्वानुरूपम्
ऐशानं लिङ्गमयं विधिवदनुपमं स्थापयामास भक्त्या ॥२॥

लिपिचित्र ६

देउपाटन रत्नसंघको अभिलेखबाट

महेन्द्रसमवीर्य्यस्य कन्दर्पसदृशद्युतेः ।
राजाश्रीमानदेवस्य सम्यक्पालयतःप्रजाः ॥१॥
तत्पादभक्त्या विधिवद्वत्नसङ्घेन सर्व्वदा ।
रत्नेश्वरःप्रयत्नेन स्थापितायं सुरोत्तमः ॥२॥

लिपिचित्र ७

जैसीदेवलको वसन्तदेवको अभिलेखबाट

ॐ स्वस्ति मानगृहात्परमदेवतबप्पभट्टारक
महाराज श्रीपादानुध्यातः श्रुतनयदयादान
दाक्षिण्यपुण्यप्रतापविकसितसितकीर्त्तिर्भट्टा
रकमहाराज श्री वसन्तदेवःकुशली

लिपिचित्र ८

पशुपतिको आभीरीको अभिलेखबाट
आभीरी ख्यातगुणा भार्या परमाभिमानिनःसुनोः
पुण्यविवृद्धचै भर्तुर्देवत्वमितःप्रयातस्य १
पुण्येहनि धननिचयैर्द्विजजनमभिपूज्य दानामानाभ्याम्
पुत्रेणानुज्ञाता चकार संस्थापनं शम्भोः २
दत्त्वा चाक्षयनीवीं वप्रपरिच्छदविभूषादीन्
अनुपरमेश्वरसंज्ञाञ्च शम्भोर्भुवनमहितस्यास्य ३
भगवते देवदेवायास्मै स्वयम्प्रतिस्थापितायानु
परमेश्वरसंज्ञितायाभ्यङ्गस्नपनाच्चर्चनगन्धधू
पवलिनिवेदनादिप्रवर्त्तनार्थं खण्डफुट्टप्रति
संस्कारार्थञ्च

लिपिचित्र ९

देउपाटनको स्वामिवार्तको अभिलेखबाट
शुक्लद्वितीयायाम्भट्टारकमहाराज श्रीगणदेवे काल
मपरिमित समाज्ञापयति परमदैवत श्रीभौमगुप्त
पादानुध्यातो विदितविनयः शश्वत्कुशलकर्मण्युप
हितपरमानुग्रहः प्रकृष्टकुलजन्मा दिवमुपगत
योर्मातापित्रोरात्मनश्च पुण्योपचितये स्वामिवार्तः
सकलभुवनसम्भवस्थितिप्रलयकारणमनादिनि
धनं भगवन्तमिह शङ्करनारायणस्वामिनं प्रति
ष्ठापितवानपि च

लिपिचित्र १०

बूढानीलकण्ठको शिवदेवको अभिलेखबाट
स्वस्ति मानगृहाच्छु तनयविनयगाम्भीर्य्यैर्य्यवीर्य्य्या
द्यंशेषु सद्गुणगणाधारो लिच्छविकुलकेतुर्भट्टार
क महाराज श्रीशिवदेवःकुशली

उत्तरलिच्छविकालको लिपि

लिपिचित्र ११

बुंगमतीको अंशुवर्माको अभिलेखबाट
स्वस्ति कैलासकूट भवनाद्भगवत्पशुपतिभट्टारक
पादानुगृहीतो बप्पादानुध्यातः श्रीमहासामन्तां
शुवर्मा कुशली बूगायमीग्रामनिवासोपगतां कुटु
म्बिने यथा प्रधानङ्कुशलमाभास्य समाज्ञापति
पशुपतिको अंशुवर्माको अभिलेखबाट
ॐ स्वस्ति कैलासकूट भवनादनिशिनिशिचानेकशास्त्रार्थ
विमर्शावसादितासद्दर्शनतया धर्माधिकारस्थितिका
रणमेवोत्सवमनतिशयम्मन्यमानो भगवत्पशुप
तिभट्टारकपादानुगृहीतो बप्प पादानुध्यातः श्यंशुवर्मा

लिपिचित्र १२

पाटनको छिन्नमस्ताको ध्रुवदेवको अभिलेखबाट
भट्टारक महाराज श्रीध्रुवदेव
कैलासकूटभवनाद्भगवत्पशुपतिभट्टारक पादानुगृही
तो बप्पपादानुध्यातः श्रीजिष्णुगुप्तः कुशली थम्बुगाङ्गुल्मूल
वाटिकाग्रामेषु निवासमुपगतान्कुटुम्बिनः कुशलमाभाष्य
समाज्ञापयति विदितमस्तु भवताम्भट्टारकमहाराजाधिराज
श्यंशुवर्मपादैर्युष्मदीयग्रामाणामुपकाराय यो सौ ति
लमक आनीतोभूत्प्रतिसंस्कारा

लिपिचित्र १३

पशुपति छत्रचण्डेश्वरको अभिलेखबाट
सम्यग्ज्ञानादियुक्तः सकलगुणगणं क्षोभयित्वा प्रधानम्
ब्रह्मादिस्थावरान्तञ्जगदिदमखिल योसृजद्विश्वरूपम्
आजीव्यं सर्व्वपुंसाङ्गिरितरुगहनं यः करोत्येकरूपम्
पायात्सोद्य प्रसन्नःस्मरतनु दहन श्छत्रचण्डेश्वरो वः
स्वस्ति श्री जिष्णुगुप्तस्य प्रवर्द्धमामविजयराज्ये
आचार्य भगवत्प्रनर्दन प्राणकौशिकेन भगवतः
श्छत्रचण्डेश्वरस्य

लिपिचित्र १४

पशुपतिवज्रघरको नरेन्द्रदेवको अभिलेखबाट
भूमिपालास्तैरप्युभयलोकनिरवद्यसुखार्थिभिः पूर्वराजवि
हितोयं विशिष्टःप्रसाद इति प्रयत्नतस्सम्यक् परिपा
लनीय एव यतो धर्मशास्त्रवचनम्बहुभिर्वसुधा दत्ता
राजभिस्सगरादिभिः यस्य यस्य यदा भूमिस्तस्य तस्य
तदा फलमिति स्वयमाज्ञा दूतकश्चात्र भट्टारक श्रीशि
वदेवः

लिपिचित्र १५

पाटन मीननाथको अभिलेखबाट

पूर्वराजस्थितिपरिपालने व्यवहितमनोभिर्भाव्यं यथाचाह ये
प्राक्तनावनिभुजां जगतीहितानां धर्म्यां स्थितिं स्थितिकृतामनुपा
लयेयुः

पशुपतिको द्वितीय जयदेवको अभिलेखबाट

अन्तर्दूरसातलाश्रितगतेर्द्वैप्रभावश्रिया
किं क्षीरस्नपनं विद्यामुदिताःक्षीराण्णवस्योर्मयः
विष्णोःपातालमूलफणिपतिशयनाक्रान्तिलीला सुखस्था
दाज्ञां प्राप्यात्पतन्त्या स्त्रिपुरविजयिनो भक्तितोभ्यर्चनया

लिपिचित्र १६

राष्ट्रिय अभिलेखालय प.ल.नं. ८३१ को स्कन्दपुराणबाट

सायुज्याश्रुणुयाद्विकाः सेवनाद्योगसंसिद्धिः मोक्षञ्च परमं लभेत्
आद्यमपुराण्यमुमातो द्विजवृषां स्तोत्रानुवादं परम् देव्याश्चापि महाप्र
भावकथनसर्वागमरन्वितम् स्कन्दस्य...वविजन्म...प्नुयुः...
न्द्रैरसुरेन्द्रपक्षविवुधैः सिद्धैर्द्विजेन्द्रैरपि । शम्भो बोधितसर्वभावह
दयै यै यैरयं सेवितः सर्वतो ज्वालदक्कवन्हिवपुषस्त्यक्षःशशाङ्का
न्विषःदेवस्यानुचरा । वसुर्गण व ... देवदेवस्य भक्ताः
तत इह परमन्तस्प्राप्य योगम्मुनीन्द्रा । परमभाजारमन्तम्प्राप्य
शेषाधिवासमिति ॥०॥ आर्ष्यैस्कन्दपुराणसंयोगविधि समाप्तः

प्राचीन नेवारी लिपि

लिपिचित्र १८

विक्रमको दशौं शताब्दी

राष्ट्रिय अभिलेखालय प.ल.नं. १६४७ को लङ्कावतारबाट
नेन त्रिष्कालान्निविधस्तथा ॥ पीतरक्तप्रकारैस्तु पूजयेद्वक्तलोचन । रक्ता
ङ्गमेकवचनं द्विभुजञ्च द्विलोचनम् ॥ रक्तांबरधरं रौद्रं तृण्वालद्गदधारिणां
अर्घादी पूर्ववत् दद्याद्गुती च जले तथा ॥ पूर्ववत्पूजयत्सर्व्वमनमच्छाचीन्मशे
षतः ॥ तृदशाधिकहस्ते हि मण्डलसम्प्रकीर्तितां ॥ पञ्चरङ्गिकसूत्रेण
वहिर्घातञ्च वेष्टिता ॥०॥ अथः राजा धियःसूद्रप्रणाम्याञ्जलिना ब्रवीत्
इदानीं छार्तिरोगस्य स्रोतुमिच्छामि निश्चय । सम्बत् २८ कार्तिककृ
ष्णादिवाष्टम्याम् । सर्वेषु तन्त्रेषु मुद्दतं सारं लङ्कावतार पुस्तकमिति ॥

लिपिचित्र १९

विक्रमको एघारौं शताब्दी

पाटन सुनधाराको अभिलेखबाट

ॐ सम्बत्सरे शते पष्टे ॥ मासे कार्तिके
नराणाम्परिभोगार्त

लिपिचित्र २०

पाटन कुम्भेश्वरको गुणकामदेवको अभिलेखबाट

नमश्श्री ललितेशाय सर्वज्ञ त्रिगुणात्मने देवात्मज वरेशाय भुक्तिमुक्ति
प्रदायिने

लिपिचित्र २१

भक्तपुर तौमढीटोलको निर्भयदेवको अभिलेखबाट

ॐ स्युयोस्तु ॥ सम्बत् अथहू चैत्रशुक्लत्रियादस्याम् ॥
महाराजाधिराज श्रीनिर्भयदेवविजयराज्येः ॥ श्रीखप्
शिकवतोत्तरटोलकवास्तव्य जय चतुपाकन श्रियाधरदवकपरक
देवस्थानार्थं द्वादसमानिधानि प्रजातयति ॥ तिलकमराण

लिपिचित्र २२

पाटन त्यागलटोलको भोजदेवको अभिलेख

ॐ स्वस्ति कैलासवाससिरसि त्रिपथगाश्च... इकपालः
भाति कपर्णे भुजङ्गफणिमणिकिरणकण्ठशिलट्कालकूटः
शम्भो... मृगेन्द्रं हिमगिरिस्तनया वामपाश्वे निधाय
सेनानी... गणपतिप्रमथैः पान्तु वः चन्द्रमौलिः
राज्ये पुण्यमलङ्कृतयशनिधिः श्रीरुद्रदेवोपि राट्
तावेतौ शशिभास्करोपमतिथौ सन्दर्शकाले हरि
नेपाले गहणारविन्दुकुमुद श्रीलालिताख्यपुरे

लिपिचित्र २३

राष्ट्रिय अभिलेखालय ते.ल.नं. ३७० को ब्रह्मयामलतन्त्रबाट

इति भैरवस्रोतसि महातन्त्र विद्यापीठे ब्रह्मयामले नवाक्षरः विधा
ने पि च मते द्वादश साहस्रके एकोत्तरशतिमः पटलः समाप्तः ॥०॥
सम्बत् अचू २ माघ शुक्लाष्टयाम् आदित्यदिने राजाधिराजपरमे
श्वर श्रीबलदेवराज्ये । श्रीपशुपतिवास्तव्य श्रीजयाकरजीवेन ब्रह्म
यामलं नाम शास्त्रं लिखितम् ॥

लिपिचित्र २४

विक्रमको बाह्रौ शताब्दी

पाटन थैनाटोलको अभिलेखबाट

पञ्चासीति नियुक्तवत्सरशतं प्राप्ता सुपूर्णं सुभा
मूलादित्ययुता विधिश्च धवलाषाढत्रयोदस्यपि
श्रीप्रद्युम्नमहीपतेश्च सुखवद्राज्यं प्रतिष्ठापिता
तत्राचार्यवरेण सा प्रतिकृती रत्नाकरस्वामिना

पाटनको सुनधाराको अभिलेखबाट

ॐ त्रिभिर्वर्षैः समायुक्ते संवत्सरशतद्वये । वै...
क्ल सप्तम्यां बुध पुष्योदयशुभे । श्री यशोदेवभूनाथः...
नयो धर्मतत्परः । श्री वाणदेवः कृतवान् प्रति...
प्रतिष्ठिता । दिवाकरस्य या... पुरा संकल्पिता मुदा
कर्तुमनास्तुसततं तेजसि छिरनुत्तरा ॥०॥

लिपिचित्र २५

नरदेवीको जलद्रोणीको अभिलेखबाट

सम्बत् आ थ १ श्री देवगुप्त

केन प्रनालि दातव्ये

राष्ट्रिय अभिलेखालय प.ल.नं. ७४३ को सिद्धान्तसार पद्धतिबाट

इति महाराजाधिराज श्रीभोजदेवविरचितायां सिद्धान्तसारपद्ध

तौ जीर्णोद्धार विधिः समाप्तः

राष्ट्रिय पुस्तकालय नं. ४८ को पञ्चरक्षाबाट

श्रेयोस्तु ॥ सम्बत् आलू ३ अशुनिशुक्लतृतीयायां ॥ श्री नेपालमण्डले राजाधि

राजः परमेश्वरः परमभट्टारक श्रीइन्द्रदेवस्य विजयराज्ये । श्रीललित

पुरे श्रीमानीगवल्के उकुरबु विहाराधिवासिन देय धर्म्मोयं प्रवरमहायानया

यिन श्रीतिलोचनवर्मस्य यदत्र पुण्यन्तद्भवत्याचार्योपाध्याय मातापितृपूर्वङ्ग

मकलसत्वरसे अनुत्तरज्ञानफलाप्नोति ॥ कायस्थ देववर्मनेन तत्पुस्त

कोयं लिखितं ॥ उदकानलचौरैभ्यो मूसिकेभ्य तथैव च । रक्षितव्यं

लिपिचित्र २६

विक्रमको तेह्रौं शताब्दी

पाटनको वलटोलको अभिलेखबाट

ॐ अब्दे याति भुजग्रहाक्षिगुणिते मासे तथा

कार्तिके रुद्राह्वे नृपतौ च शासति भुवं चन्द्रोजया

द्यःसुधीः पार्श्वे घट्टिकया सहामलजलद्रो

णीमिमां दत्तवान् मार्गोन्मार्जनगोष्ठिका

सु निहितं क्षेत्रञ्च तुरोपणं ॥ तत्घट्टि

कापटलाच्छादनाय च शिवका चतुष्टयम् ॥

लिपिचित्र २७

चाँगुनारायणको अमृतदेवका पालाको अभिलेखबाट

ॐ स्वस्ति । ऋतुग्रहसमायुक्ते सम्बत्सरशतद्वये ।

ज्येष्ठमासासिताष्टम्यां राज्ये श्रीमृतभूपतेः ॥

भ्रातुर्विजयदेवस्य स्वर्गसम्प्राप्तिहेतवे

श्रीविशाखादिदेबेन जनन्या मधुकथियः ॥०॥
आज्ञां स्रजमिवाधाय मूर्ध्ना दोलाचलस्थितेः ।
कृष्णस्य विधिवद्भक्त्या विष्णोरर्चा निवेदिता ।
पुण्येनानेन लोकोयं सुखी भवतु सर्व्वदा ।
परार्थकरणायैव प्रवृत्तिर्हि महात्मनां ॥०॥

लिपिचित्र २८

राष्ट्रीय पुस्तकालय नं. ७०१ को बृहज्जातकबाट
टीकेयं संक्षिप्तो होराशास्त्रे बराहमिहिरकृते भट्टोत्पलेन...इति
सम्बत् ३०५ प्रथमाषाढशुक्ल तृतीयायां ॥ आदित्यवासरे । पुष्यनक्षत्रे ।
राजाधिरांज श्रीमानेश्वर परमभट्टारक श्रीमद्गुणकामदेवस्य राज्ये लि
खितमिति ॥ भट्टदेवज्ञज नेपालकस्य पुस्तमि

लिपिचित्र २९

देउपाटन सरस्वतीको अभिलेखबाट
ॐ कन्या विजयपालस्यामृतश्रीनामसोभना
कालस्य वसमार्पना अलब्धोद्बहनक्रिया ।
तत्सोकाकुलितैरेभिः पितृमातृभिदुःखितैः
समुन्निनीषया तस्या शिवसायोज्यकारणात् ॥
रषपंत्यगिनसंख्याते प्राप्ते सम्बच्छरे शुभे
मास्याषाढे शिताष्टम्यां हस्तर्क्षे बुधवासरे ।
स्थापिता श्रीमहागौरी भोगामोक्षसमीहया
निर्मितानन्दपालेन शिल्पिना शुभजन्मना

लिपिचित्र ३०

विक्रमको चौधौं शताब्दी

राष्ट्रीय अभिलेखालय ते.ल.नं. ३६७ को पञ्चरक्षाबाट
ॐ नमो भगवत्यै आर्यमहासाहस्रप्रमर्दन्यै । एवम्मया श्रुतमेकस्मि
न्समये भगवान् राजगृहे विहरतिस्म । गृधकुटे पर्वते दक्षिणे पार्श्वे
बद्धगोचरे रत्नवृक्ष प्रभासे वनषण्डे महता भिक्षुसंघेन सार्द्धमर्द्धत्र
योदशभिर्भिक्षुशतैः ॥

लिपिचित्र ३१

देउपाटनको टुटे धाराको अभिलेखबाट

श्रियोऽस्तु सम्बत् ४३७ फाल्गुनवधि २ राजाद्विराज श्री श्री जयान
न्ददेवस्यःधर्मविजं भवति । रगुवंशावतार श्री श्री जयरुद्रमल्ल
देवस्यः लफधवरिषराजं भवतिः श्री देवगोब्राह्मना पात्रानां सुखाय
भवति । यजमान भवति किच्छावतार राजव्येद्य मलोतारोस म
नो वांछा शिद्धिरस्तु पूर्वदिबंगतपितादीना स्वर्गलोक संप्राप्तमन्तु ।
वारिश्च प्रतिगृह्णाति जस्तु वारि प्रयच्छति उर्भौ दौ पुन्यक्रमानौ नियत
स्वरगगामिनौ शुभ

लिपिचित्र ३२

विक्रमको पन्धौ शताब्दी

पाटन सुनधाराको अभिलेखबाट

ॐ नमः शिवाय ॥ अथः श्रीकलिगतवर्ष ४४०५ श्रीविक्रमराजवर्ष
१४६१ श्रीसकराजवर्ष १३२६ श्रीमन्तःनेपालिकः श्रियोऽस्तु ॥
सम्बत् ५२४ चैत्रकस्न ॥ अष्टम्यायां तिथौः ॥ उत्तराषाढनक्षत्रे ॥
साध्ययोगे ॥ बृहस्पतिवासरे ॥ युवराज राजाधिराजश्रीश्री म
ज्जय धर्ममल्लदेवस्य विजयराज्ये ॥ श्री श्रीकुमारदेवताधिष्ठित

लिपिचित्र ३३

फर्पिङ्ग खासिटोलको अभिलेखबाट

ॐ शुभश्रेयोऽस्तु सम्बत् ५२७ फाल्गुण शुक्लतृतीयायां तिथो रेवतीन
क्षत्रे ॥ शुक्लयोगे ॥ शुक्रवासरे ॥ समस्तप्रक्रियासमलंकृतयुवराजा
धिराज श्री श्रीमज्जय धर्ममल्लदेवस्य विजयराज्ये ॥ श्रीश्रीझंकेश्व
रीवरलब्धप्रसादेत्यादिविरुदावलीविभाजमानसमस्तप्रक्रियासम
लंकृत रावुत्त श्रीजय जैत्रसिंहदेव ॥ तथा रावुत्त श्रीजय योधसिंह
देव ॥ तथा रावुत्त श्री रामसिंह देव ॥ तथा रावुत्त श्री देवसिंहदेव ॥
एतै भूपतिभिः संपालिते ॥ श्रीशिखरपत्तननगरे ॥

लिपिचित्र ३४

विक्रमको सोऱ्हौं शताब्दी

पशुपतिको सतलमा रहेको अभिलेखबाट

स्वस्ति ॥ श्रीसूर्यवंशनृपतिर्जययक्षमल्लःप्रौढप्रतापभुवनैकमहाप्र
वीणः । नेपालमंडलविभूषितराजराजो भूयाद्विपक्षमथनो भुवि
सुप्रसिद्धः ॥ तत्पुत्राःश्रीमंतःकुमाराःसन्ति ॥ ज्येष्ठः श्रीजयरायम
ल्लनृपतिः श्रीरत्नमल्लःप्रभुःश्रीमच्छीरणमल्लदेवगुणवान् श्रीराम
मल्लो नृपः ख्यातः श्रीअरिमल्लदेव सुकृती श्रीपूणर्मल्लोवरस्तेषां वैरिग
णाःप्रयांतु निधनं शंभो प्रसादादिह ॥ तद्विजयराज्ये ॥

लिपिचित्र ३५

विक्रमको सत्रौं शताब्दी

राष्ट्रिय अभिलेखालयबाट च.ल.नं. १७९७ को नागरसर्वस्वबाट

राजा धर्मरतोऽस्तु निर्जितरिपुः षड्वगैवश्यो वशी निःक्लेशाः
कृतिनो भवन्तुमुदिताः सत्कारलाभान्विताः । अन्योन्यप्रियता प्र
सन्नमनसः सर्वत्र सन्तु प्रजा नित्यं तिष्ठतु सर्वसत्त्वनिचयै स
पुरिता मेदिनी ॥ इति पण्डितपद्म श्रीज्ञानविरचिते नागर
कसर्वस्वे सूतोदयो नामाष्टमः परिच्छेदः समाप्तः ॥ ॥ इति
नागरकसर्वस्वं परिसमाप्तमिति शिवं ॥ ॥ नाम्ना नागरसर्वस्वं
नागराणां रसालयः ॥ श्रीजगज्ज्योतिरीशेन लेखयित्वां प्रयन्ततः
नेपाले पौषराकायां सम्मते खशरस्वरैः ॥ प्रीत्या समर्पितः
सिद्धिनरसिंहमहीभूते ॥ शिवमस्तु ॥ ॥

लिपिचित्र ३६

विक्रमको अठारौं शताब्दी

राष्ट्रिय पुस्तकालय नं. १९३ को शतसाहस्रिका प्रज्ञापारमिताबाट

शतसाहस्राःप्रज्ञापारमितायाः द्वादशःपरिवर्तः । प्रथमखण्डः
समाप्त इति । ॥ श्रीमद्राजाधिपराजपरमेश्वरपरमभट्टारक श्री
च्छ्री श्री सिद्धिनरसिंहमल्लदेवस्य विजयराज्ये ॥
सम्बत् अज्ज च्चु तै प्रथमाषाढशुक्लद्वितीयायां शनैश्चरदिने पुनर्वसुनक्षत्रे
योगे बृद्धिशुभानुकूले । श्रीरयमनिबौद्धाचार्येण लिखित समाप्तकृत

मिति ॥ ...श्री श्रीनिवासो नरदेवराजा यो भूत्प्रजानां प्रतिपाल
दक्षः । तस्य प्रसादाच्च विजित्य मारांल्लिलेख प्रज्ञां सकलां सलक्षां ॥ यच्छ्री
निवासो नयधर्मवारी ददौ विवोध्री लिखनाय प्रज्ञां ॥ अब्दे नेपालिके ख्या
ते ग्रहषड्गिरिसंयुते । मासे तु प्रथमाषाढे शुक्लपक्ष द्वितीयकै ॥ पुनर्व
सौ च नक्षत्रे बृद्धियोगे शनेर्दिने । प्रज्ञापारमिता पूर्णं जगाम लिखिता
शुभं ॥

लिपिचित्र ३७

हनूमान्ढोकाको पेट्टीको अभिलेखबाट

महाराजाधिराज श्री श्रीराजराजेन्द्रकवीन्द्रजयप्रतापमल्लदेवन जिम
न्याता आखल श्लोक दयकाव थम चोस्यं तथा पण्डितजनपनिसेन थ्व
श्लोक बोडाओ अर्थ यायमाल गोम्हन थ्व बोडाओ अर्थ यात ओम्ह धो
य पण्डित । । सम्बत् ७७४ माघशुक्ल श्रीपञ्चमी उत्रभद्र नक्षत्र
शिवयोग शुक्रवार थ्व कुन्हु संपूर्ण ॥ ॥

लिपिचित्र ३८

विक्रमको उन्नाईसौं शताब्दी

कमलादी गणेशस्थानको अभिलेखबाट

ॐ स्वस्ति ॥ बैशाखमास शुक्रपक्ष ॥ एकादसि प्र द्वादश्यान्तिथे हस
नक्षतै, शुद्धिज्योग्ये आदित्यवासरे बृषरासिगते सवित्रे कन्य
रासिगते चन्द्रं मसि, श्री ३ गनेस कमरात्रि देओ दाडा ॥ श्री ३ जय
ज्योतिप्रकाशम्मलदेवस प्रज्यास हलोडा ॥ गुधिसमुचयन, महज
न, ज्यतनगुराम, मचाका गयासिहन तडा ॥ शुभ ॥ पताय छाय
मेवया आदिन ॥ सम्बत् ८७० मद्गुथिजनमाल ॥ शुनानं सेके
मद् पंचमहापाप

लिपिचित्र ४१

प्राचीन रञ्जना लिपि विक्रमको बाह्रौं शताब्दी

राष्ट्रीय पुस्तकालय नं. १६६ को उष्णीषविजय धारणीबाट

ॐ नमो भगवते ब्रह्मधरसागरनिर्घोषाय तथागतायार्हते

सम्यक्संबुद्धाय ॥

आन्योष्णीषविजयनाम धारणी समाप्ता ॥ देय धर्मोयं प्रवरमहायान
यायिन । राजाधिराज परमेश्वर परमभट्टारक । श्रीमदिन्द्रदेवस्य वि
जयराजे । श्री गांकुलंगाधिवासिनः परमोपासिका । धनसिंहस्य य
दत्र पुण्यं ... मातापितापूर्वगमेन । सकलसत्त्वरासे अनुत्तर
फल संप्राप्तमिति ॥ सम्बत् आलू ६ कार्तिकशुक्लपंचम्यां श्रीजावृ
लकेश्रीकनचैत्रमहाविहारविहाराधिवासी साक्यभिक्षु रत्नगुप्तलेखकेन लि
खितमिदं पुस्तकमिति ॥

लिपिचित्र ४२

विक्रमको तेह्रौं शताब्दी

राष्ट्रीय पुस्तकालय नं. २१० को प्रज्ञापारमिताबाट

देवधर्मोयं प्रवरमहायानयायिनः ॥ श्रीललितद्वुमे श्रीलोग्लकेधि
वासिन । सोमलछि भारी नाम्न यदत्र पुण्यं तद् भवत्वाचार्योपाध्याय
मातापितृपूर्वङ्गमं कृत्वा सकल सत्त्वजराशेरनुत्तरज्ञानफलावा
प्तयेदिति ॥ ॥ सम्बत् आचू २ बैशाक्यसुक्लपौर्णमस्यां आदित्य
दिने श्रीपरमेश्वरपरमभट्टारक महाराजाधिराज परमशैव
श्री आनन्ददेव प्रवर्द्ध मानविजयराज्ये लिखितमिति ॥

लिपिचित्र ४३

इचंगुनारायणस्थानको अभिलेखबाट

...यद्दुर्माभिरतिस्त्रिविक्रममतिर्नैपुण्यसत्पद्धतिः ॥ श्रीमत्पश्चिम
पर्वतेन्द्रशिखरप्रासादवेवीलसद्द्वारे श्रीहरिदत्तभूपतिकृतनाराय ...
...सिंहौ चक्रककम्बुकन्धरकलालङ्कारकान्तौ शिवौ ताम्रा ...
...ढौकितौ जगदधध्वम्साय तेनानघौ ॥ मम सुकृतवलेनानेन
नन्दन्तु ... हरिवपुषि लयन्ते प्राप्नुवन्तु प्रकामम् ॥ पितृभिरथ ज
नन्याःसार्द्धमन्ते ... स्मत्पितर इति समन्तात्प्रार्थनाङ्कुर्वतोच्चैः ॥ आ

काशनयनदहने याते नेपालवत्सरे राज्ये । माघसित शौरिदिव
से राज्ञः श्री विजयकामदेवस्य... लसत्यपदसुवर्णवतीम्प्रशस्तिं
सार्थामिमामिहमहीमिव माधवेन ।

लिपिचित्र ४४

विक्रमको चौधौं शताब्दी

राष्ट्रिय पुस्तकालय नं. १६७ को नामसंगीतबाट

पृष्ठ ४-

अ आ इ ई उ ऊ ए ऐ ओ औ अं अः । स्थितो हृदि ज्ञानमूर्ति व
हं बुद्धो बुद्धानां व्यध्ववर्तिना ॥

अन्तिम पृष्ठ

“एवं गच्छ” आर्यमालाजालात्षोडशसाहस्रिकात्महायो
गतन्त्रान्तपातिसमाधिजालपट्टलाद्भगवत्तथागतशाक्यमुनिभा
षितात्भगवतो मञ्जुश्री ज्ञानसत्त्वस्य परमार्था नामसङ्गीति परि
समाप्ताः ॥ ॥ श्री काष्ठमण्डपपुरे सुरलोकसाम्ये देवालये 'व
सति श्रीजिनरखितः सः । यो धार्मिकः परमशिष्यदयाभिरामो
धम्मन्द्रस्तेनकृतपुस्तक शुद्धसङ्घे ॥ नेपाल हायनशुद्धे गुणषड्व
न्हिवत्सरे । गते भद्रपूष्णमायां शतवृषादित्यमाशरे ॥ राजा
धिराज परमेश्वर परमभट्टारिकः श्रीमदभयमल्लदेवस्य
विजयराज्येति ॥ साक्यभिक्षु श्रीअमतसेनस्य लिखितमिदं ॥

लिपिचित्र ४५

विक्रमको पन्ध्रौं शताब्दी

राष्ट्रिय पुस्तकालय नं. ६८१ दुर्गासप्तशतीबाट

ॐ नमश्चण्डिकायै ॥ श्रेयोऽस्तु सम्वत् ५२१ वैशाखशुक्लपञ्च
म्यान्तिथौ ॥ मूलनक्षत्रे ॥ शिवयोगे ॥ आदित्यवासरे ॥ श्री श्री
श्रीमत्पशुपतिचरणकमलसेवित श्रीश्रीश्रीमानेश्वरीष्टदेवताव
रलब्धप्रसादवीरनारायण जुवराज श्रीश्री जयधम्ममल्लदेवस्य
विजयराज्ये ॥ नेपालऽस्ति महीपतीश्वरवरो दाता गुणग्राहको
दीनानां सकलार्थिनोञ्च महतां सत्कल्पवृक्षोपमः । जातः सूर्य
कुलावतंसतिलके सर्वान्रिपून्निर्जितो वीरः श्रीजयकीर्तिम
ल्लनृपतिः श्रीरूपनारायणः ॥ रूपोत्तमःसकलनीतिवि

दाम्ब्रिष्ठो नाट्याङ्गशास्त्रगुणगीतमहाप्रवीणः । सत्सुंदरीहृद
यमोहनमन्मथश्रीः श्रीकीर्तिमल्लनृपती रिपुचक्रमल्लः ॥
तस्याज्ञां शिरसा धृत्वा लिपिकरेणमहात्मना । जसपतिना
समालेखि चण्डीमाहात्म्यपुस्तकम् ॥ शुभ ॥

लिपिचित्र ४६

विक्रमको अठारौ शताब्दी

राष्ट्रिय अभिलेखालय ते.ल.नं. ७१२ को अष्टसाहस्रिका प्रज्ञापारमिताबाट

ॐ नमो भगवत्यै आर्यप्रज्ञापारमितायै ॥ निर्विकल्प
नमस्तुभ्यं प्रज्ञापारमितेऽमिते ॥ या त्वं सर्वानवद्याङ्गिनिर्य्यै
निरीक्षये ॥ आकाशमिव निलेपा निष्प्रपञ्चा निरक्षरा ॥
यस्ताम्येस्यति भावेन स यस्यति तथागतं तव रायगुणा
द्याया बुद्धस्य च जगदगुरोः । ...ये धर्मा हेतुप्रभ
वा हेतु तेषान्तथागता ह्यवदत्तेषाञ्चयो निरोधएवं वादी
महाश्रमण ॥ ...महाराजधिराज परमेश्वर पर
मभत्तारकः श्रीश्रीगरुडध्वजावतार श्रीश्रीकवीन्द्र जयप्र
तापमल्लदेव प्रभु थाकुरस्य विजयराज्ये ॥...
श्रेयोऽस्तु सम्बत् ७७४ भार्दवमासे शुक्लपक्ष चतुर्थ्याति
थौ स्वातिनक्षत्रैन्द्रयोगे यथाकरणमुहूर्ते सोमवारसले कवर्क
लासिगते सवितलि तुल्यलासिगते चन्द्रमसि एतद्दिन लिखित
संपूर्णमिति ॥

लिपिचित्र ४७

काठमाडौं लगनबहालको अभिलेखबाट

ॐ नमः श्री ब्रह्मसत्वायः ॥ स्वस्ति ॥ श्रीमत्पशुपतिचरण
कमलधूलिधृशरितशिरोरुह श्रीमन्मानेश्वरी इष्टदेवतावरलब्ध
प्रसाददेदीप्यमानोनतरविकुलतिरकहशमध्वजनेपालेश्व
र महाराजाधिराज राजेन्द्र सकरचक्राधिश्वर श्री २ जयपार्थिवेन्द्र
मल्ल परमभट्टारकदेवाना सदा समरविजयिना विजयराज्य

लिपिचित्र ४९
प्राचीन देवनागरी लिपि
विक्रमको तेह्रौं शताब्दी

राष्ट्रिय अभिलेखालय प.ल.नं. ९३४ को वाल्मीकिरामायणबाट
प्राप्तभूयिष्ठपारश्च सर्वतः प्रविलोकयन् । योजनानां शतस्या
न्ते वनराजी ददर्शह । रुचिरञ्च पतन्नेव विविधद्रुमशोभितं । द्वीपि
शाखामृगैर्दृष्टं मलयोपवनं महत् । सागरं सागरभूषान् सागरां
नूपजान् द्रुमान् । सागरस्य च पत्नीनां मुखानि व्यवलोकयन् । सम
हामेघसंकाश वीक्ष्यन्नात्मानमात्मवान् । निरुत्मनमिवाकाशं चका
र मतिमान्मतिं । कायवृद्धिं प्रवेशञ्च मम दृष्टैव राक्षसाः । ...
इत्यार्षे रामायणे किष्किन्ध्या काण्डेसमुद्रलघनं समाप्तं ॥ संवत्
१०७६ आषाढ वदि ४ महाराजाधिराजपुण्यावलोकसोमवंशोद्भ
व गरुडध्वज श्रीमद्गाङ्गेयदेवभुज्यमानतीरभक्तौ कल्याणविजय
राज्ये नेपालदेशीयभाण्डशालिक श्री आनन्द ।

लिपिचित्र ५०
विक्रमको चौधौं शताब्दी

राष्ट्रिय पुस्तकालय नं. ४४८ को हरिवंशबाट
श्रीमद्वाराणस्यां गोविन्दचन्द्रविजयराज्ये सम्वत् १२०१ अग्रहणमा
से शुक्लपक्षे तिथौ पौर्णमास्यां नडशाली श्रीराजलचंद्रदेवस्यार्षे लेखापि
तं नायक श्रीवन्सोमाख्यैः लेखापितं पारिजातहरिवंशपुस्तकं लिखितं च
पडितश्रीमल्लदेवेनेति ॥ ... इति महाभारते शतसहस्रां संहितायां वै
याशिक्यां पारिजातो हरिवंशः समाप्तः ॥

लिपिचित्र ५१

राष्ट्रिय पुस्तकालय नं. ८०१४ को लक्ष्मीसहस्रनामबाट
इति हिरण्य पा...ख्ये महातंत्रे भगवत्पद्मनाभप्रोक्तं हिरण्यगर्भह
दयसर्वस्वं लक्ष्मीनामसहस्रं सपूरणमिति शुभं ॥ ॥ संवत् १२३७
आषाढ शुदिपंचमी गुरुदिने लिखितं कृष्णापंडितेन ॥ ॥

लिपिचित्र ५२

विक्रमको पन्ध्रौं शताब्दी

जुम्लाका राजा पृथ्वीमल्लको तामापत्रबाट^१

ॐ स्पस्ति ॥ स्वस्तिके नंदावर्तश्रीशा भवतुःशालं सुधाधवलसौधोत्संगतामनासं
मीरमनोहरो हरकुकाराअंद्युक्षणिक्षपितप्रतीककुसुमाशुगजीवानुरमणीय...
कटाक्षविक्षेपवारिवाहप्रमुदिततरुणजनमनः शिखावलापातः अपारसौरभ्य
लुभ्यन्मधुकर मुखरसहकाराशोकपुन्नागसुरलितपरिसरे श्रीमतिसेजानग
रे ॥ गरुडध्वजावतारापारसंसारसागरोत्तारसेतुभूतापधनश्रीघनाराध
नाधिमनप्राज्यराज्यरक्षाक्षम प्रचंडनिजभुजदंडकुंडलित कठिनकोदंड
निर्मुक्तनिशितशरनिकरनिर्भिन्नारातिप्रतीकोच्छलत्क्षतजासवयानोन्न
तोत्कटकटपूतनोत्तालवेतालकोलाहलकाहलीकृतसमरधरणीमंडलाधीशो
पायनीकृतमत्तवेरंडगस्थलगलन्मदामोदमुदितमधुकरमधुरझांकार
मुखरिताप्रथितनारज्ञानसमोभट्टारकमहाराजाधिराजपरमेश्वर
राजतारातरणि श्रीमत्पृथ्वीमल्लदेवाः । सान्तःपुरपालिवाराः विजयिनः ॥
श्रीशाके १२७८ श्रावणसुदि १० शुक्ले राइको आदेस् ॥

१ कुमारी मिट्ठूदेवी सिजापतिको गोरखा राष्ट्रिय ऐतिहासिक चित्रावलीको ९७ पृष्ठबाट उद्धृत ।
अरू लिच्छविकालका शिलालेख तथा मल्लकालका शिलालेखहरूको लिपि उतार संशोधन मण्डलमा काम गर्दा
अभिलेख पढ्दा आफ्नो कापीमा संग्रह गरिएको थियो । राष्ट्रिय अभिलेखालयको अनुसन्धान शाखामा मेरो सर्विस
हुनाले हस्तलिखित ग्रन्थहरूबाट पनि लिपि पूर्ति गर्न सकियो ।

संख्यालाई कहने अंकनिघण्टु

कुनै वस्तुलाई कहने शब्दको पदप्रयोगद्वारा संख्या बुझाउनेलाई अंकनिघण्टु भन्दछन् । त्यस अंकनिघण्टु अनुसार प्रयोगमा आएका संख्यालाई संकेत गर्ने कतिपय शब्द तल दिइन्छ ।

- ० - शून्य, ख, गगन, आकाश, अंबर, अन्न, वियत्, व्योम, अंतरिक्ष, नभ, पूर्ण,
- १ - आदि, शशि, इन्दु, विधु, चंद्र, शीतांशु, शीतरश्मि, सोम, शशांक, सुधांशु, अब्ज, निशाकर, भू, भूमि, क्षिति, धरा, उर्वरा, वसुधरा, पृथ्वी, क्षमा, धरणी, वसुधा, इत्सा, कु, मही, रूप, पितामह, नायक, तनु
- २ - यम, यमल, अश्विनी, अश्वि, नासत्य, दस्र, लोचन, नेत्र, अक्षि, दृष्टि, चक्षु, नयन, ईक्षण, पक्ष, बाहु, कर, कर्ण, कुच, ओष्ठ, गुल्फ, जानु, जंघा, द्वय, द्वन्द, युगल, युग्म, अयन, कुटुम्ब, धन,
- ३ - राम, गुण, त्रिगुण, लोक, त्रिजगत्, भुवन, काल, त्रिकाल, त्रिगत, सहोदर, अग्नि, वह्नि, पावक, वैश्वानर, दहन, तपन, हुताशन, ज्वलन, शिखिन्, कृशानु, होतृ, अनल, सहज, धनञ्जय,
- ४ - वेद, श्रुति, समुद्र, सागर, अब्धि, जलधि, उदधि, वारिधि, जलनिधि, अंबुधि, केन्द्र, वर्ण, आश्रम, युग, तुर्य, कृत, अय, बंधु, कोष्ठ, चतुष्क, सुहृत्
- ५ - वाण, शर, सायक, इषु, भूत, पर्व, प्राण, पाण्डव, अर्थ, विषय, महाभूत, तत्त्व, इन्द्रिय, रत्न, अक्ष, सुत, तनय, पुत्र
- ६ - रस, अंग, काय, ऋतु, दर्शन, राग, अरि, रिपु, शत्रु, शास्त्र, तर्क, कारक, षड्
- ७ - नग, अग, भूभूत, पर्वत, शैल, अद्रि, गिरि, ऋषि, मुनि, अत्रि, वार, स्वर, घातु, अश्व, तुरग, वाजि, छंद, धी, कलत्र, जाया
- ८ - वसु, अहि, नाग, गज, दंति, दिग्गज, हस्तिन्, मातंग, कुंजर, द्विप, सर्प, तक्ष, सिद्धि, भूति, अनुष्टुभ, मंगल, मृत्यु,
- ९ - अंक, नंद, निधि, ग्रह, रंध, छिद्र, द्वार, पवन, रत्न, गो, खग, धर्म,
- १० - दिशु, दिशा, आशा, अंगुलि, पंक्ति, ककुभु, रावणशिर, अवतार, कर्म
- ११ - रुद्र, ईश्वर, हर, ईश, भव, भर्ग, शूलिन्, महादेव, अक्षौहिणी, आय,
- १२ - रवि, सूर्य, अर्क, मार्तंड, द्युमणि, भानु, आदित्य, दिवाकर, भास, राशि, व्यय,
- १३ - विश्वेदेवा, काम, अतिजगती, अघोष

१४	-	मनु, विद्या, इन्द्र, शक्र, लोक,
१५	-	तिथि, घस, दिन, अहन,
१६	-	नृप, भूप, भूपति, अष्टि, कला,
१७	-	अत्यष्टि, मेघ
१८	-	धृति
१९	-	अतिधृति
२०	-	नख, कृति
२१	-	उत्कृति, प्रकृति, स्वर्ग
२२	-	कृती, जाति

२३	-	विकृति
२४	-	गायत्री, जिन, अर्हत, सिद्धि
२५	-	तत्त्व
२७	-	नक्षत्र, उडु, भ
३२	-	दंत, रद
३३	-	देव, त्रिदश, सुर, अमर
४०	-	नरक
४८	-	जगती
४९	-	तान

लिपिचित्रमा परेका हस्तलिखित ग्रन्थको सूची

लिपिचित्र	अभिलेखमा परेको ग्रन्थनाम	पुस्तकालयको संख्या
१६	स्कन्दपुराण	राष्ट्रिय अभिलेखालय प्र.ल.नं. ८३१
१८	लङ्कावतार	" प्र.ल.नं. १६४७
२३	ब्रह्मयामलतन्त्र	" ते.ल.नं. ३७०
२५	सिद्धान्तसारपद्धति	" पं.ल.नं. ७४३
२५	पञ्चरक्षा	राष्ट्रिय पुस्तकालय नं. ४८
२८	बृहज्जातकसंक्षेप टीका	" नं. ७०१
३०	पञ्चरक्षा	राष्ट्रिय अभिलेखालय ते.ल.नं. ३६७
३०	गुह्यकालीपूजा	राष्ट्रिय पुस्तकालय नं ३६०
३५	नागरसर्वस्व	राष्ट्रिय अभिलेखालय च.ल.नं. १७९७
३६	शतसाहस्रिका प्रज्ञापारमिता	राष्ट्रिय पुस्तकालय नं. १९३
३९	खण्डखाद्य	राष्ट्रिय अभिलेखालय प्र.ल.नं. १६९२
३९	श्रीमतोत्तर तन्त्र	राष्ट्रिय पुस्तकालय नं. ४६२८
४१	उष्णीषविजयधारिणी	" नं. १६६
४२	प्रज्ञापारमिता	" नं. २१०
४४	नामसंगीत	" नं. १६७
४५	दुर्गासप्तशती	" नं. ६८१
४६	अष्टसाहस्रिका प्रज्ञापारमिता	राष्ट्रिय अभिलेखालय ते.ल.नं. ७१२
४९	वाल्मीकिरामायण	" प्र.ल.नं. ९३४
५०	कृत्यकल्पतरु	राष्ट्रिय पुस्तकालय नं. ७१६
५०	हरिवंश	" नं. ४४८
५०	खरपुच्छागभोग	" नं. ३६१
५१	लक्ष्मीसहस्रनाम	" नं. ८१४
५१	मतङ्गमातेश्वरतन्त्र	" नं. ६८८
५१	कुलमूलरत्नपञ्चकावतार	" नं. ४२५
५१	कुलालिकाम्नाय	" नं. ४२८
६३	कालमाहेश्वरविधि	राष्ट्रिय अभिलेखालय ते.ल.नं. ३७४
६३	पश्चिमचरुविधान	" प.ल.नं. १५५९
६४	महालसहिता	" ते.ल.नं. ३९

लिपिचित्र	अंकतालिकामा परेको ग्रन्थनाम	पुस्तकालयको संख्या
३	संक्षिप्तभगवद्गीता	राष्ट्रिय पुस्तकालय नं. ६९०
३	निश्वासतत्त्वमुखसंहिता	राष्ट्रिय अभिलेखालय नं. ४१५
४	अभिसमयालकारकारिका	राष्ट्रिय पुस्तकालय नं. ५५
४	उष्णीषविजयधारणी	राष्ट्रिय अभिलेखालय ते.ल.नं. ३५९
५	सर्वज्ञानोत्तरतन्त्र	" प्र.ल.नं. १६९२
५	भजवत्या स्वेदाया यथालब्धतन्त्रराज	" ते.ल.नं. ३५९
		" विषय नं. ६२
६	माध्यन्दिनीयशुक्लयजुर्वेदसंहिता	राष्ट्रिय पुस्तकालय नं. ३७९
७	प्रतिष्ठालक्षणसमुच्चय	" नं. ३१६
८	महालक्ष्मीमत	राष्ट्रिय अभिलेखालय प्र.ल.नं. १३२०
९	सुग्रीवशास्त्र	राष्ट्रिय पुस्तकालय नं. ३४५
१०	गुह्यसिद्धि	राष्ट्रिय अभिलेखालय प्र.ल.नं. १६९२
१०	ज्योतिषरत्नमाला	" च.ल.नं. १६१
१०	एकादशीमाहात्म्य	" प्र.ल.नं. १५५९
११	अष्टसाहस्रिका प्रज्ञापारमिता	राष्ट्रिय पुस्तकालय नं. ७६
१३	चण्डीस्तव	राष्ट्रिय अभिलेखालय प्र.ल.नं. १६४५
१३	भोजदेवसंग्रह	" प्र.ल.नं. १६९२
१३	पञ्चरक्षा	" प्र.ल.नं. ११०४
१४	"	राष्ट्रिय पुस्तकालय नं. ८३
१९	किरणतन्त्र	नं. ८९३
१९	योगयाज्ञवल्क्यसंहिता	राष्ट्रिय पुस्तकालय नं. ६९६

लिपिचित्र (२)

ग्रामी लिपि

शोधयंती राजा अशोकको निवासस्थानको विकासोपलक्षणः

वि.सू. २००को

२०
 २१
 २२
 २३
 २४
 २५
 २६
 २७
 २८
 २९
 ३०
 ३१
 ३२
 ३३
 ३४
 ३५
 ३६
 ३७
 ३८
 ३९
 ४०
 ४१
 ४२
 ४३
 ४४
 ४५
 ४६
 ४७
 ४८
 ४९
 ५०
 ५१
 ५२
 ५३
 ५४
 ५५
 ५६
 ५७
 ५८
 ५९
 ६०
 ६१
 ६२
 ६३
 ६४
 ६५
 ६६
 ६७
 ६८
 ६९
 ७०
 ७१
 ७२
 ७३
 ७४
 ७५
 ७६
 ७७
 ७८
 ७९
 ८०
 ८१
 ८२
 ८३
 ८४
 ८५
 ८६
 ८७
 ८८
 ८९
 ९०
 ९१
 ९२
 ९३
 ९४
 ९५
 ९६
 ९७
 ९८
 ९९
 १००

लिपिचित्र (३)

अन्वसिपालिखतहरूबाट प्रीति
पमीमाला

१
 २
 ३
 ४
 ५
 ६
 ७
 ८
 ९
 १०
 ११
 १२
 १३
 १४
 १५
 १६
 १७
 १८
 १९
 २०
 २१
 २२
 २३
 २४
 २५
 २६
 २७
 २८
 २९
 ३०
 ३१
 ३२
 ३३
 ३४
 ३५
 ३६
 ३७
 ३८
 ३९
 ४०
 ४१
 ४२
 ४३
 ४४
 ४५
 ४६
 ४७
 ४८
 ४९
 ५०
 ५१
 ५२
 ५३
 ५४
 ५५
 ५६
 ५७
 ५८
 ५९
 ६०
 ६१
 ६२
 ६३
 ६४
 ६५
 ६६
 ६७
 ६८
 ६९
 ७०
 ७१
 ७२
 ७३
 ७४
 ७५
 ७६
 ७७
 ७८
 ७९
 ८०
 ८१
 ८२
 ८३
 ८४
 ८५
 ८६
 ८७
 ८८
 ८९
 ९०
 ९१
 ९२
 ९३
 ९४
 ९५
 ९६
 ९७
 ९८
 ९९
 १००

लिपिचित्र (१)

ग्रामी लिपि

शोधयंती राजा अशोकको नुविनीको स्तम्भलेखबाट

वि.सू. २००को

१
 २
 ३
 ४
 ५
 ६
 ७
 ८
 ९
 १०
 ११
 १२
 १३
 १४
 १५
 १६
 १७
 १८
 १९
 २०
 २१
 २२
 २३
 २४
 २५
 २६
 २७
 २८
 २९
 ३०
 ३१
 ३२
 ३३
 ३४
 ३५
 ३६
 ३७
 ३८
 ३९
 ४०
 ४१
 ४२
 ४३
 ४४
 ४५
 ४६
 ४७
 ४८
 ४९
 ५०
 ५१
 ५२
 ५३
 ५४
 ५५
 ५६
 ५७
 ५८
 ५९
 ६०
 ६१
 ६२
 ६३
 ६४
 ६५
 ६६
 ६७
 ६८
 ६९
 ७०
 ७१
 ७२
 ७३
 ७४
 ७५
 ७६
 ७७
 ७८
 ७९
 ८०
 ८१
 ८२
 ८३
 ८४
 ८५
 ८६
 ८७
 ८८
 ८९
 ९०
 ९१
 ९२
 ९३
 ९४
 ९५
 ९६
 ९७
 ९८
 ९९
 १००

उ त्र म् नो क् नु उ डे के उ कु म् म् म्
 वि भ् श् नि लो ला ड डे नि न्द ल्द न्ज न्ज
 भेमसुन्दरीको अभिलेख -
 न कु न क् म् म् म् म् म् म् म् म् म् म् म्
 म् म् म् म् म् म् म् म् म् म् म् म् म् म् म्
 म् म् म् म् म् म् म् म् म् म् म् म् म् म् म्
 म् म् म् म् म् म् म् म् म् म् म् म् म् म् म्
 म् म् म् म् म् म् म् म् म् म् म् म् म् म् म्
 म् म् म् म् म् म् म् म् म् म् म् म् म् म् म्
 म् म् म् म् म् म् म् म् म् म् म् म् म् म् म्

[लिपिचित्र ६]
 भूपारणको रत्नसङ्घको भाःमहोत्सवगत -

म म् म् म् म् म् म् म् म् म् म् म् म् म् म् म्
 म् म् म् म् म् म् म् म् म् म् म् म् म् म् म्

रु प क् म् म् म् म् म् म् म् म् म् म् म् म् म्
 म् म् म् म् म् म् म् म् म् म् म् म् म् म् म्
 म् म् म् म् म् म् म् म् म् म् म् म् म् म् म्
 लालिमपाटको नरवर्माको अभिलेखबाट - [लिपिचित्र ५]

म् म् म् म् म् म् म् म् म् म् म् म् म् म् म्
 म् म् म् म् म् म् म् म् म् म् म् म् म् म् म्
 मानदेवले स्थापना गरेको लालिमपाटको वामनको अभिलेखबाट -

म् म् म् म् म् म् म् म् म् म् म् म् म् म् म्
 म् म् म् म् म् म् म् म् म् म् म् म् म् म् म्

मानदेवकी रानी सेमसुन्दरीले स्थापना गरेको लालिमपाटको शिवलिंगको पादपीठबाट -

म् म् म् म् म् म् म् म् म् म् म् म् म् म् म्
 म् म् म् म् म् म् म् म् म् म् म् म् म् म् म्
 म् म् म् म् म् म् म् म् म् म् म् म् म् म् म्

ॐ उ उ उ म् म् म्
बु हा न् न् म् म् म्

रत्नसङ्घको अभिलेख -

मउडुमयरीथुमुनहृपुमडमडुनः
रडुःमिमकटेवमुमयुकुलथानःप्रहः -
नदुटमकुविधिवडुकमपुठमडुन
रकम्याःप्रथाकुकुपिनथंमृनःपुः =

[लिपिचित्र ७]

जैसीदेवलको राजा वसन्तदेवको अभिलेखबाट -

ॐ न नी कु उ न नि री र उ उ उ उ उ उ उ उ उ
ऊ का की कू ठ ता ति ती दा दि धि पा णि ब भि
थं र ग री ली ले वा यु सि ही सि हि जा ह्या स्वा
या ग रि लि ली ले वा यु सि ही सि हि जा ह्या स्वा

प्र ह य म् कु कु ह
वा हा म् म् सु म्वा हा

वसन्तदेवको अभिलेख -

ॐ मृमि म्कप्रयडुमयैठनमपुमडुन
मयारहमिपुनकडुनःमृनकथरथरक
रकिकुपथुयनपठिकमिननननन
रनमयारहमिठमकठरःकुमन

[लिपिचित्र ८]

पशुपति काटिलिङ्ग मुनिको आर्षीको अभिलेखबाट -

ॐ उ सु न म म ग व च वा णः भे पि नि ने ध
थु लु य पा णि थु उ डि मु थु थु थु थु थु थु थु
प कु मं म् गी म् ह हि स्वा ण्य ण्ये स्वा थं थं

उत्तलिच्छिविलिपि

पारन दिनमत्ताको धुवेदेबको अभिलेखबाट

ॐ न न सु ष क ग च ए ट ळ २ न ष ट ष
 ॐ अ अ आ ए क ग च ज ट ण इ त थ द पि
 क ळ ष न म् थ १ २ वि सा म् अ ष कि ळ
 न म् ब म् म् य र ल वि सा म् अ स ह सि ण
 ण्ण श्चि श्चि कु म् द्यु श्चि म् म् म् म् म् म्
 ण्ण म्मा व्य म्मा म्मा धु इ श्चि म् म् म् म् म् म्

दिनमत्ताको धुवेदेबको अभिलेख

गहानकमजएडिपुठरठ ...

केलासकुट गठकाद्रगवपम्यथिनहानकपाठकृण
 नकपाथकृष्टनःसिदिम्वणधःकुमर्षधुगज्जल
 ठाठिकणयमकिवासम्यपानाकुपधुिकःकुमलपानम्य
 म्माह्वपथकिठिठिनयम्वगवकभूहानकमजएडिप
 श्चिमावयथादेथ्मदिथगण्णम्यपकानथथोमोनि
 लयक म्मुकिनेम्युपुकिंम्वण

उत्तलिच्छिविलिपि

काठमाडौं लागको दूतक गणपुत्र विक्रमसेन भएको
अभिलेखबाट

ॐ ण्ण ष थु धु ग्गु र ळ के श्चि श्चि श्चि श्चि
 ण णा था द प्र म् ग र ह के ल्य न्य म्मा म्मा म्मा
 ॐ श्चि श्चि

पशुपति चैवारेको अंगुवर्माको अभिलेखबाट --

ॐ कु के ट ळ षा थु ष ष ष ष ष ष
 ॐ कू के ट ण था द ध थ ब म् म् म् म् म्
 के श्चि श्चि श्चि श्चि श्चि श्चि श्चि श्चि
 ह म्मा था म्मा म्मा म्मा म्मा म्मा म्मा म्मा

पशुपतिको चैवारेको अंगुवर्माको अभिलेख ..

ॐ म्मि केलासकुटश्वकटकिठिकिसिचकेकमाम्म
 विमर्षकठिनसदुमेकठथापमिणिकाश्लिक
 ण्णपथोम्वठमठिनिसथम्यथुपाकेनगवममप
 किठहानकपाठकृणकेणपुपाठकृष्टःशुमठम

[लिपिचित्र १४]

जा लिच्छिविलिपि
पण्डिते वज्रघरको नेन्देयको अभिलेखबाट

०० प क के ल ग व र प ण ग र ष र ० क य थ
इ र क क ण ग व ज न डु ण त थ द प न प फ
० न म य र ल व श स सा ह सि ज्ञा न्य णा सो ह्य
० अ डु कृ (सि) न्य सु सु थ प अ आ
न ख इणा न चि न्य अ म्प वं व स सा स

(०८८)

पण्डिते वज्रघरको अभिलेख -

मुपिपालाश्च गयलेकठि र वञ्जुअठाविकिः सुवगाद्वि
रि तोयविसिभिः य आ र ० ति ययक ग अ च्छि रि या
ल बीय प व य तो प म्प सा अ व व क मु फ लि वं सु पा र म्
ग ह कि अ ग ग रि किः य अ य अ य र मु पि अ अ ग अ
ग र उ व पि ति अ म्प ह र ग क म्प ग म्प ग क म्पि
व रे वः

[लिपिचित्र १३]

जा लिच्छिविलिपि
पादन भेदानाथको धुवदेवको अभिलेखबाट

ः। क र ह ल लौ ते वि पो छि मु छु र्छो ह
द को र व जा ण को तो पि यो ही व इणा अ ओ ह
पुण्डिते वज्रघरको विष्णुगुरुको अभिलेखबाट -
उ अ सु सु ग र उ पा य ल गू ह ले थ म म
अ आ र र ख थ पा य ह ग्ना अ णे वं स स

वज्रघरको अभिलेख -

अथगु काटि य नः अकल गण ग लं को न धि अ य प क म्
प्र ह रि क्ख वा कू ह ग रि र म वि तं या अ ह रि म्प क य म्
अ ह रिं म र्धं पुं म्प (दि) ग र ग कं यः को र्छे क डु प म्
पा या शो अ य म कः आ ग क र ल क क गुरु ले शो वः
अभि धि दि अ्प ग य अ य व र्धं पा क वि द या ह
अ उ पा ग ग व मु क र्धं क पा ल क्के ति के क क ग व नः
क गुरु ले शो र अ

लिपिचित्र १६।
उत्तलिच्छदिविलिपि
नाडपनमा लेखिकेकोस्कन्दपुराणबाट

अ ॐ क का के खि च इ ए ण न त स खे र दृ वि
आ आ इ का के खि च जे ण णु तं तो थ शे द दे धि
वे इ प प्र पू णी ज भा ङि मू या ये र ग ल व सा सा थ
घी गु पु बु भा भे मा मि सु या ये र ग ल व सा सा थ

स्कन्दपुराणबाट -

आवृक्षुः सृष्ट्यादि काः सवकाद्यागंशसिद्धिः याकृष्यपरं प्लजग्
आद्यापुत्रायुमागद्विडावधंभाजागुवादेपरमृदयस्त्रिपिमसाय
भावकषकसर्वोगमरक्तिनप्रक्षुक्षुआ - वविजन्व - भूयः
दुवस्यबुयकत्रिपुत्रैः सिद्धेक्षिज्जुत्रिपि । सत्प्राठपितसर्वगोवठ
येथोशेयोरयंशक्तिः सर्वगतकालदकैवक्रिवप्रपक्षुक्षुः ससाकृ
त्रिषः यदभ्याभूवना । यस्तुगोणव दशदशभाकः
न ॐ क प र म रू स्याथियागभूनीकु । ययभक्तं र म क स्याथ
दुववितासविपि ॥ १० ॥ भुष्टे सु रू थगणंभयागविति रुभाभः

लिपिचित्र १५।
उत्तलिच्छदिविलिपि
पाटनमीननाथकोदूनक विजयदेवभयको
अभिलेखबाट

अ ॐ क पा ट प ठ क थ रु ळ य न ळ पु क्क ळु ने उ
अ इ क घा ट थ ठ न न न न न न न न न न न न न न न
पाटनमीननाथकोअभिलेख -
ध्वरगहस्त्रिपियपियालेकेश्रुवक्तिनयभक्तिर्नद्यंयासाकठय
आकृनायतिभुसंज्ञगरीक्तिनापभुंस्त्रिंस्त्रिंक्तिनयभुया

लयायु

पुण्यतिकोद्वितीयनयेवकोअभिलेखबाट -

अ ॐ गु ङि ङा ङ नि र व ह न्द थ्यां श्या
अ इ गु ङि ङा ङ नि र व ह न्द थ्यां श्या
पुण्यतिकोद्वितीयनयेवकोअभिलेख -

अ कृ दू र ग भा न ला सि न ग न दू व य न व सि या
(कं दू र ग भू य कं वि ण तु मु दि ताः कृ ग ण्ठ व स्यु भू यः
वि ष्ठः पाताल सु ल क णि य ति म य क क क्ति ती ला भू व रू
दं स्यु भू य न त श्या भू य ग वि ह थि का न त्ति न श्रु रू का य

[लिपिचित्र १७]
लिपिको विकास

लिच्छिविर्गीप
आपनको प्रयुगी मठमा रहेका उष्णसविनयप्राणी भन्ना तापपत्रका पुस्तकको अन्तिम पन्नामा टिङ्गफोणमः नः

आक्षेप	लिच्छिवि	देवनागरी	लिच्छिवि	देवनागरी
७	अं, अँ, ७, ७, ७	अं	अ, अँ, अँ, अँ	अ
८	अ, अँ, अँ, अँ, अँ, अँ	अ	अँ	अ
९	अ, अँ, अँ, अँ, अँ, अँ	आ	आ, आँ	आ
१०	इ, इँ, इँ, इँ, इँ, इँ	इ	इ, इँ, इँ	इ
११	ई, ईँ, ईँ, ईँ, ईँ, ईँ	ई	ई, ईँ, ईँ	ई
१२	उ, उँ, उँ, उँ, उँ, उँ	उ	उ, उँ, उँ	उ
१३	ए, एँ, एँ, एँ, एँ, एँ	ए	ए, एँ, एँ, एँ, एँ, एँ	ए
१४	क, कँ, कँ, कँ, कँ, कँ	क	क, कँ, कँ	क
१५	ख, खँ, खँ, खँ, खँ, खँ	ख	ख, खँ, खँ, खँ, खँ, खँ	ख
१६	ग, गँ, गँ, गँ, गँ, गँ	ग	ग, गँ, गँ	ग
१७	घ, घँ, घँ, घँ, घँ, घँ	घ	घ, घँ, घँ, घँ, घँ, घँ	घ
१८	च, चँ, चँ, चँ, चँ, चँ	च	च, चँ, चँ, चँ	च
१९	छ, छँ, छँ, छँ, छँ, छँ	छ	छ, छँ	छ

अ अँ अँ अँ अँ अँ
 आ आँ आँ आँ आँ आँ
 इ इँ इँ इँ इँ इँ
 ई ईँ ईँ ईँ ईँ ईँ
 उ उँ उँ उँ उँ उँ
 ए एँ एँ एँ एँ एँ
 क कँ कँ कँ कँ कँ
 ख खँ खँ खँ खँ खँ
 ग गँ गँ गँ गँ गँ
 घ घँ घँ घँ घँ घँ
 च चँ चँ चँ चँ चँ
 छ छँ छँ छँ छँ छँ

प्राचीन नेवारी लिपि

पाटन घाँघुसुको अभिलेखबाट -

क स झी ल लित ग द य म हू कू ठु गु णा य क द वा म्हा ऊ व थ भा य कु ति मु क्ति
दु श थि क

[लिपिचित्र २१]

भक्तपुर नैप दैटोल पौवस्थानको निर्भेद्येबको सं १२५ (बि सं १०६२)को
अभिलेखबाट

७ शु न स्य व वे ऊ ऊ ल न ति तु थ द द प वा
ऊ अ क ख च चैं ज जा शा त ति तु थ द दे ध धा
पु पि न ना नि प णा पू स का हू य या या च शी
धि धे न ना नि प णा पू म मा म् प य शा को र रा
ला लि वा (दि मु ङि) स हा झु य (ठि प्र णी) झु न्व
ला लि वा वि शु श्रि स हा जा न त्रि प्र शी सु म्ब
हू ख्यौ ङं ऊ रु य न् थ म्हु थ द्वा
हू ख्यौ ङं खे ज न थ स्या थं द्वा

[लिपिचित्र १६] क
प्राचीन नेवारी लिपि
पाटन घुनभारीको सं १०० (बि सं १०३०)को अभिलेखबाट
विक्रमको श्याँसो घाताब्दी

क को ग ल्प ल न प र्ज २ ७ ७ ७ ७ ७ ७ ७ ७ ७
के का गा णा ते न प यो मा रे ग रि हा स से म्ब
कू ष्टु म्भ र्त्तं मि ७
स छे म्भ र्त्तं मि ऊं

अभिलेख -

७ सधुश्रीमत्पठु । पठुका (मि) क
न ७ ल्प लीनगर्त

[लिपिचित्र २०]

पाटन कुम्भेश्वर घाँघुसुको गुणकामदेवको सं १०७ (बि सं १०४४)को
अभिलेखबाट

ऊ ल्प ते रा द व शु गु म क म थि र ल लि व वा णा
न णा ते दा दे न भु गु म ने य थि रे ल लि व वा णा
स हू णी व ठु ति श्रु ति
स न श्शी र्व त्रि भ कि

ल वा ष स ल (कि ख सि सु क ७७ क ७७ क
 ल वा ष स ह ह स सि थ क णे न ष थ
 म्पु नु वृ णी सु ग्य कू कुी छा ु वृ डी कू के
 म्पो न्दं ध्वं श्री श्रा ख्य म्पा श्री छा ष थ धी वा

पाठन: गणस गणनको अभिलेख -

७ खकि कला सवासि रसि पि यव गणु - - क कयानः
 जातिक (कुं नु ज कु कुलि मलि कि रण कठु (कु ल कू टः
 म्पु - म्पु (कु म्पु नया गामया लुं ति पाय
 सनानी गलयति पुम (वेः या कुठः व कुमोसिः
 गणपपमत्त रु त यपनि (पिः णी त ३ ५ ५ वानः पः
 साधु कु नु ज पठ पर्म (पि गि णी का म ट व पि ग ट
 नाय तो म्पि ना ख ना प म (ति (थो स कृ र्ण काल रु स
 लया ल ग क ला न वि थु कु म्पु र डी ल सि ना ग्य प न

भक्तपुर तौमठीको अभिलेख -

७ अयाज्जुः ॥ यम्ब ७ सथ कु वे व ग्गु ल ति या द थो सु < ॥
 म रु चा ज्ञा (पि वा रु डी नि र्क य द य वि ज य वा ऊः चो णी स्य पु
 (गि व गु लो रे ठान क वा म्पु बा ऊ य व नु या क न (पि या प न व ठ क य र क
 द व म्पु ना थं हा द य मानि चा नि घु र्छ न य दि ॥ त्रि लि क म्पु वा ल

[लिपि चित्र २५]

पाठन: गणस गणनको भोजदेव रुद्रदेवका पालको अभिलेखबाट

७ म्पु क (कि की कु न्ता ऊ ग गा गा (ग व ट ट ल
 ऊं अ आ क कि की कु कू के ग गा गे च ट ठ ण
 णा लि त नु उ (गि ता ति नु त नो व ष षि (षि (षो
 णा णि त त वृ ज णि ता ति नु ते नो थ थ षि थे थो
 र (दि ट प पा प न य प्प रू रु म्पु रु म्पु म य र र क र
 र दि दे ध धा धु न प पु पृ पृ फ म्पु म य र र क र

पाटन धेनाटोलको अभिलेख

७ पथासाति निशु कुवत्तव पाठे यापुशुंनुं
ह्नादितय युताविधिष्व चत्ताघाट युयादस्ययि
शुपुक्तुन्नदीयतुष्वस्यवद्दाहं प्रतिष्ठापितः
ननुवाचवत्तसायतिरुतीवत्तोकवस्वामिनो

(२९)

पाटन मुन धागाका पालको स्येका पादपीठको आभिलेखबाट

१ ५ य इ कि रु य र ण स
ऊं थ उ उ बु भे भू श र श स

पाटन मुन धागाका पालको पादपीठको अभिलेख

१ त्रिदिवर्षेः सनापुक्तु संवत्सरगतदृष्ट्या । वे
त्कसाम्पुण्येवपुष्पाटयदुः । णीयाणाटवत्तुनाथः
नयापनेतयवः । णीयाणाटवः कृतवानयति
प्रतिष्ठिता । टिकाकरस्या... युसामं कल्पितासुज
कत्तुमुनामुसगतं तत्रसिष्ठिरत्तरुग ॥ ० ॥

[लिपिचित्र २३]
प्राचीननेवारी लिपि
विक्रमको वाङ्मो हाताब्दी

नाटपत्रमो लेखिएको ब्रह्मयामलतन्त्रबाट

श्री ०० ष्य (० ७ ण षा कुं द
आ इ घ सि ठे र श शा क्ष हा

ब्रह्मयामलतन्त्रबाट -

०० किने रवशा नसिमसतकुविद्यायी (० वृद्ध यामलन वाकु रवि पा
नपिर्व... नद्याद... साद... सुक पक्का रु र लकिमः यटलः समापुः ॥ ६ ॥
सभति मूर्त्ति २ म्पाय लुक्ता भूषा - खादि खादि नरा जा (विशेग य र म्प
भू र शी व लैट व रा हं । णीप लुय कि वा मू थ मी क या क र जी व न व ह
या भलै ना स मा मूर्त्ति (वि १८ ॥

[लिपिचित्र २४]

पाटन धेनाटोलको प्रदुग्मकामदेवका पालको
अभिलेखबाट

विक्रमको वाङ्मो हाताब्दी

७ क रु ट थ (थ यू या शा व धुं त्वा द्क हं म
ऊं क कृ ट थ पि यु के भा र ण्णं आ यु न्य -प

प्राचीननेवारी लिपि

ताडपत्रको पञ्चरसा पुस्तकबाट

अ आ इ अ इ क ख च ज धि घ रू न खे हू डि
अ आ उ अ इ क खि च जा धि पु फ भ थै ज्ञा क्षि

पञ्चरसा पुस्तकको -

सुयामु ॥ सप्त ए आ ०३ अशुनिपुक्तं गीयायां ॥ धीमपालमनुस राजधि
रागः परमपठवः परमनदानक धी ०० दुदवकावि जयराड ॥ धीललित
पूर धीमानी मुळु ड के रड्विहासा शिवासिन । दयपआयंयवरम लयानया
धिन्धी किलावन वअस्यायद गुपुथरु इवत्यासायायायमा गापि र घु व रु
मकलसखराय अंनु रु र हून रु ला यागि ॥ कायमुदववअमनन गव्युसू
कायं लि खिगं ॥ उदकानलनी रशो मुसिकस्य त खेवव । र क्ति त्वां

(२२)

[लिपिचित्र २५]

पाटन बल्लोलेको रुद्रदेवको पालाको अभिलेखबाट

विक्रमको तेदौं शताब्दी

१ अ क गु प र ज ट (ला) त था पा न प तु मा
अ क गु घ च ज ट णि त था धा न प र्शु मा

[लिपिचित्र २५]

प्राचीननेवारी लिपि

काठमाडौं नरदेवीको जलदोर्णोको अभिलेखबाट

श्री गु ष न लि स्र फ

आ गु थ न लि स प्र

नरदेवीको जलदोर्णोको अभिलेख -

अस्र त श्रा ष १ श्री इ व ग फ

ऊ न पु न्ना लि रा रु व

ताडपत्रमा लेखिएको सिद्धान्तसारपद्धतिबाट -

०० र ग् नो द (प भा जो सि ज्ञ

इ च ज नो दे पि भो यं मि हा

सिद्धान्तसारपद्धतिबाट -

०० ऋ म् ज रा ग् (प रा ग् धी म् ग् इ व वि व वि गा यं सि ष्ठ क् म् आ र प ट

नो जी (कौ) द्वा र वि (पिः) म्मायूः

प्रचीननेवरी लिपि

म य रं न व णु स ह ष्ट रु ष्ट
मा य रा रु व शु स द ह षु स्य

बौध्दभारयणको अमृतदेवका पालको अभिलेख -

आ इ ह् इ ज पा ल ह ह् ड् ड् क्षा र्ध
आ ऋ र्ध उ पा लो द षो ड् क्षा र्ध

(२८)

बौध्दभारयणको अमृतदेवका पालको अभिलेख -

७ ष्ट्मासासिताष्टमांशोऽशीमृतकृत्यः ।

कानुर्विजयदवक्यस्वर्गसम्याभिरुतवः ॥

श्रीविजाश्यादिदेवतत्रयस्यसपुत्रश्रियः ॥०॥

आश्रीश्रुतमिवापयसुप्रतालाबलश्रुतः ।

कृष्णविविधकृष्णवश्रुतविविधदिना

पुण्यनानलाकार्यस्यश्रुतवतुसर्वदा

परार्थकारणयेवपुवर्तुर्द्विसहात्मना

॥०॥

प्रचीननेवरी लिपि

धा रु ला व णि मु हा द्वि क्क च्छे ष्टा त्य ष्ट घ द्वि
या रु ला व णि मु हा द्वि श्छे ष्टा त्य ष्ट घ द्वि

पाटन बलदोलको अभिलेख -

१ श्रुष्टयातिनुअप्रकाद्विगुलिनमाशतथा

कादिकरुद्राह्नयतोवणसतिनुवंचश्राया

घःश्रीः । याव्यद्यद्विकयासहामलजालटा

णालिमोदरुवान्मागाम्बिअनणाष्ठिका

मनिद्विक्कुरुचरुशायणं ॥ तद्यद्वि

कीयटनाक्कादनायवणिवकावतुळयं ॥

[लिपिचित्र २७]

भक्तपुर भमन्दिरीदोलका दुट्टपाराका अमृतदेवका पालको अभिलेखबाट

७ म्रु श्रा ड के स्य या ज णि त दा धि न य ष्ट

अं अ आ उ क ख ग ज णि त दा धि न प भ

[लिपिचित्र ३१]
पञ्चम नैवारी लिपि
दुपटन हुंटे धारको लुपुवका भाषको

शा (शा) ध पा हा न र स स्व धि ध सु हा
गा गो घ ण ना भ न ण ण ह घ सु हा

दुपटन हुंटे धारको अप्रिलेख -

श्रेया ऽपु सळते ५३ गल्लुल्लुनेववि २२२ ज्जादिराज्जोलीजीजयान
न्देवथः धर्मवैर्नेवति । ३ पुर्वे जावता रशा जीरुयरु हे भन्ति
दवथः लस्वविषवभाउं नवतिः धोटव (गो) धना योनां सुत्वाय
भवति ४ यजमानेनवति किं क्वावत् ५) रमागिद्यमम (लो) नासम
नार्वं क्वा (गो) दि २ रु, पुर्वे देवै जतयि पादाना खर्त्ताकसंधा पुमरु ।
गामिस्वयति ग्लुति जि सु बा सि पुं क्त (त) उ भो यो युं च क्त मानो नियति
स्वपदाभिमिनी धु न

[लिपिचित्र ३०]
पञ्चम नैवारी लिपि
ताडपत्रको पञ्चरशा पुस्तकबाट
विक्रमको चौथो भागको

१ भा य के ग वा ङ ठ ल प हा रु म य र ण
ॐ आ र क ग वा ङ ट ण प फा भ म य र ण
षी स ह कृ ण्य हो न्ये च र्दे ध धु ध
शी स ह शु चे न्ये न्ये र्दे दे शु ध श्व

ताडपत्रको गुहाकालीपूजा पुस्तकबाट -

उ म आ ह् ७ उ मे ष ग घ क्क ठ उ ण त थ द
ॐ अ आ इ उ रे ख ग घ छ ठ ड ण त थ द
प न रु व र्दे ले व रु
ध न फ व भ ल व ह

पञ्चरशा पुस्तकको -

१ नमाक गव हो म्मा यम हासा ह सुयम द्दं ॥ च व माया म्म न्म क म्मि
भमथरिग वाशा ज्ज ग्लु वि रु रे ति म्म ॥ ग्लु ज्जो ट प ध न द क्कि (ल) याल्
वच्च गा व र्दे ल व क्क य हा म्म व न्म व (लु) म रु ना कि क्क म्म थ न मा ह्म द्दं
या द्द ना कि क्क ग्गिः ॥

सु तुं ऊं (शु ध्रूं
सु लुं ज्ञं ज्ञे व्यं भूं

फर्पिङ्गुस्वसिंटाटाको अभिलेख -

७ शु रु (शु) या रु सु र म्भत १२१ रु लु न शु कृ रु तीयायंति (भ) सवतीन
 दाण शु ज्ञा (य) (ग) ॥ शु रु वा णत ॥ समसू पृथि या समलं रु तय व न जा
 थिमा ज शी शी म हू य धर्म म ह्य द व स्या वि डाय ना क्त ॥ धी धीं (क) ध्र
 नी व न त द्य पृ सा द त्या दि वि के दा व ली वि रु ज्ञ मान म म सू पृ थि या म म
 लं कृ त ना वृ कृ धी कृ य के तु सिं रु रु व ॥ त ध ना वृ रु धी कृ य त्या ध सिं रु
 द व ॥ त ध ना वृ रु धी ना म सिं रु रु द व ॥ त ध ना वृ रु धी द व सिं रु रु द व ।
 धृ ली रू य ति सिः से फ लित ॥ धी शि य म य रु न न ग ल ॥

[लिपिचित्र ३५]
 पशुपतिको धर्ममल्लका पालाको
 विक्रमको पन्थो शताब्दी

अ क गु क उ ट णा य सु रु म य न सु स्व सि य
 अ क गु ज ड ट ण प भु भो म य र सु स्व सि य

[लिपिचित्र ३४]
 मध्यकालनेवारी लिपि
 पाटनसुनथाराको धर्ममल्लका पालाको अभिलेखबाट
 विक्रमको पन्थो शताब्दी

उं श शी उ के (ग) ध ति डे थ न ण म य रा म
 ऊं अ आ उ क ने चे ति ज थ न ण म य रा म
 सा स ख म्या डू धा
 सा म ए म्या ज्ञे धा

पाटनसुनथाराको धर्ममल्लको अभिलेख -

उं नभः णिवाये ॥ अथः शी कलिगतवर्ष ९९०१ शी विक्रमराजवर्ष
 १९९१ शी शी करीजवर्ष १२२० शी शी नूतः नयालिकः श्रिया रु सु ॥
 म्भन्त १२९ चरुं स ॥ अष्टम्या गति (थि) ॥ इत्त गा षा ट न कृ ने ॥
 सा धु या (ग) ॥ ईरु म्भसि वा ष प ॥ पूर्व गा डी गा डी थि रा डी धी म
 डू य धर्म म ह्य द व स्या वि ज य ना क्त ॥ धी शी कृ म्भ म द व ता वि छि र्ने

[लिपिचित्र ३३]

फर्पिङ्गुस्वसिंटाटाको अभिलेखबाट

उ गु क स य ण डू ऊं ल (भ) दा ध न हा रु ना
 ऊं ए के ख ग ज ङं ते थो दा ध न फा ह रु

लिचित्र ३७
नेवारी लिपि
हनुमानदेवको टुट्टे भागको प्रतापमल्लको अभिलेखबाट

आ आ क ख ग घ ङ वा ञ ट त द ध न प व
आ ओ क ख ग घ ङ जो ज न द धा न प व
इ (स्मृति) इ श्रे इ इ लु
क्ष श्ले णि ल अ हु ण
कान्तिपुर हनुमानदेवको प्रतापमल्लको अभिलेखबाट -
महात्म्याधियाउ धीधीनामना अन्दकवीन्द्रजययुतापमह्यदेवनशिम
न्याग आखल (स्मृक) दयकावधमशायं तथा पङ्कितजनयनिसनध
(स्मृक) वादाडि अर्थे यामल (ग) क्कनधवादाडाअर्थे याताडा क्क भ
यपङ्कित । सस्वता ११४ माघपुक्कशीयश्रेमीउ गुरेउदनऊग
शिवयागपुक्कवाचनधक्कद्रुसैयर्लु ॥ ॥

लिचित्र ३७ ।
कमलदीगणेशस्वामिनः शैलियकाशको पानाको अभिलेखबाट
विश्रामके उन्नाईसौं शताब्दी

१ आ प क ख ग ङा वी क्का ज त थि द न
३ आ ए क ख ग ङा चं द्या ज त थि द न

नेवारी लिपि

न प रु रु म य र ल व डी य स रु रु क्क
न प फ भ म य र ल व श य स र श भ
प्रतामहसिकाप्रज्ञापारमिताबाट -
शानसाहस्रु १४ युक्कया रमिगाया १४ द्वाट ११४ यतिवर्त् ४ । युपमखु १४
समाफ ०० कि ॥ ॥ श्रीमद्भुजाधिराजयनमक्षत्रयपमरुष्टारकशीम
कुं श्रीसिद्धिनरथिं रुमक्षदवस्यविजयवाङ् ॥ - - - - -
सुवृता मुः चू ते पुपमावाडपुक्कद्विगीयां गनेधु ३ दि न पुनर्वचन क्कश
यागवद्विपु खानुक्कले । शीरयमुनिवो द्वाचायेव लिखितसमाफुक्क ग
मिति ॥ - - - - - श्रीधीनिवासनरद्ववराजाये र्नुजानोपुगियात्
दक १ । तस्यस्यदात्रे विजियमानो खिलखपुक्कसकलीसलदी ॥ य कुं
निवासनयधर्मवासीदत्ते विवा द्धीलिखनाय युक्का ॥ अद्धनेयालिकल्या
तगुरुवद्विनिर्मयुग । मास्युपुपमावाठपुक्कयद्व द्विगीयके पुनर्व
शेचनकगु वृद्वि अ ग ग न दि न पुक्कया रमितापुलु ३ १११ म लिखित
पुर् ॥

(५)

नेवारी लिपि

नाइपञ्जमा लेखिस्को खण्डुरबाद्य पुस्तकबाट
स्वरवर्णमाला

अ आ उ डु (डा हो) अं अः आर्षी -----
ॐ ॐी ए वे च लु खर्य -----

अ अु द्वर्य (व (क ७ ७) द्वर्य लका (च ॥ ॐ निगल्यविधिः ॥

श्रीमतेनगरतन्त्र पुस्तकबाट -

स्वरवर्णमाला

(२०)
अ आ ॐ ॐी उ डु अ अु ७ ७
ए ऐ ओ औ अं अः

व्यञ्जनवर्णमाला

क ख ग घ ङ च छ ज झ ञ
ट ठ ड ढ ण ग थ द ध न
प फ व ल म य र ल व
क्ष ष स रू ऋः

नेवारी लिपि

प म य ना ल य ण ष स ह ई
प म य रा ल व श य स ह ष

काम्बोदिको ज्योतिप्रकाशको पालको अभिलेखबाट

१ खमि ॥ देणस्वमासशुक्रयङ्क ॥ ७ कादसियुद्वाद्यथ्यन्ति (५, १२ स
न ह ते १ शुद्धि श्वाश्रुदित्यवालसंभव नासिगत सवितु क न्य
नासिगत र्चन्द्रे मसिः १ ३ गनमकमनाठि ट उ दादा ॥ १ ३ आय
श्रुतिप्रकाशमलट्टसपुशासद्दाद्य ॥ गुथिसम्बयन . महज
न १ शुक्लनृगुनाम . महाका ग्धसिंरुनतदा ॥ १ ३ ॥ यत्तायकार
भवयाश्रुदिन ॥ सम्बन् ७ १ ० मद्रुगुथिजनमाल । शुक्लानसक
मद्र . पंचमहाणाय

प्राचीन रञ्जना लिपि
पाँके कागतमा लेखेको उष्णीषविजयधारीकोबाट
विक्रमको बाह्रौं शताब्दी

आशास्त्रविज्ञानामपात्रगीसमासा ॥ इन्द्रपर्वोद्यं युवसमहायान
द्याधिन । चडापिचाइयससुवयसमनद्वारक । धीमादिदुष्टवयावि
डाद्यचड । धीसांकुलंशापिवासिनः यत्रभायाशिका । पनसिंदुःशाद्य
दसयुष्णं मानाशिनयुर्वेराभन । सकलसलवाभश्रुंकर
रुलसयायुसिनि ॥ ॥ समष्ट्वा ६६ कर्त्तिकगुह्ययंत्रशां धीडावृ
लक्षधीकनचेठमहाविरुचापिवासीसाकुलिकुचलचुयूलसकनलि
शिवलसिदंयुसूकसिदि ॥

(६९)

ताडपत्रमा लेखेको पुञ्जापारमिताबाट
विक्रमको तेह्रौं शताब्दी

आ क चा ज ङ न द पि न य रू न स य र
आ क चा ज रा त दे धि न पु फ भ म य र
ल व शा स रुा हि रु भा श्री रु ष्यं द र्क ङी
ल व शा स रुा शि ना मेा श्री भ्री हु ष्यं द र्क ण्ये

डं श्र आ ॐ इ ङ ङा ष ड न प ध म श
कं अ आ इ ङा ष ड न प ध म श
का स ग ग प द ध म श
क ख ग घ प द ध म श
त स द प न न प फ का कि की कु क
त थ द ध न न प फ का कि की कु क
म ष म स ह ह ष न न कु की कु कु क
श य स स ह ह ष न न कु की कु कु क
का की कु कु कु कु कु कु कु कु कु क
को को का क क क क क क क क

उष्णीषविजयधारीको पत्रबाट -

डं नमानशवनवद्वयत्रशात्रनिर्याद्यानवागनाशाहन
सयाकं वृष्टाय ॥

व स ष स ही कु व य द्या स म स ह मी
 व श ष स ही क्ष न्य म द्या स म म स ल क्षी
 मे षि मु कु ष्टा सु त्वा मु मु तु
 मे षि नु कु ष्टा न्ये ण्ण र्ण र्ण मु नु

इच हुंको विजयकामदेयकोपालको अभिलेखको -

यद्वाचित्तित्तित्तिकयसतिद्वैयुल्लयद्वतिः॥ श्रीमत्प्रथिम
 यद्दद्वमित्थयथागादवधीलमहाययीद्विदलस्यद्विद्वनुन्नयय
 शिंदोचकककासुकवचकाललङ्काचकाश्वेतिद्वीत्तासा
 शोकिकीजगचवधस्त्रायत्तनद्यो ॥ समस्यद्वद्ववलननन
 नद्वत्तु नविययिलयत्तुयायुवद्वयकासम् । यित्तित्तियद्व
 नद्याःगाद्वमसु स्यात्तुचहःविसमसुत्तयाद्वनाद्वद्वत्तुद्वैः ॥ आ
 वासमनसमचद्वनयात्तुनशालवस्यथचद्व । सायशित्तुत्तौचित्तित्त
 शयकःसीद्विद्वयकामस्यवगा लगत्यद्वसवत्तुववीत्तुप्रत्ति
 साहायिमासिद्वमहीचित्तित्तमाधधन ।



यज्ञापरमित्तको पत्रकार उद्भूत

दवशसायंश्ववत्रमरुशानश्यादिनः ॥ श्रीललिदु मसीमाश्रकपि
 वासिन । सासलक्षित्तानीनासुयद्वनयुंयानरुयत्तावाशायायाय
 नानापिन्युचनंरुत्तामकलसत्तासासुवृलुव रुनरुलवा
 प्रयदिति ॥ ॥ मसुत्त स्यात्तु दे साकुश्रकयोर्लु मयां स्यादिना
 दिमसीयवमसययवमनटावकमकाजपिवाकयत्रमसिद्व
 श्रीयानद्वद्वययवहमानविजयवाहुत्तित्तित्तित्तिति ॥ ॥

[निपिचित्त ४१]

इचगुनारायणभगार्दिको विजयकामदेवकोपालको
अभिलेखको

आ इ क का कि कु ख छि ग गा गु श च ऊ
 आ इ क का कि कु ख सि ग गा गु घ च ज
 यो लो ण ता थ द धा न पि तु मि सु य र ल

यमस्यत्रयानिजसाधिविडल्ययद्रालाङ्गयवत्रयागनमाकृमनिना
 विनासत्रयनामश्चिद्वनजलयययमाद्यानामजङ्गीप्रियादि
 अमाग्राह ॥ १ श्रीकाश्वमलुययप्रयत्रलाकेनाश्ववलाष्टयव
 ननिश्रीदिनचखिनहूद्याशिकरहययमप्रियाचद्यानिवासा
 यथाशुभनठनयश्वकमुदुमधु ॥ नयालकठयनमुदुयुलाषष्ट
 क्लिवत्रय । यमनदुश्लमात्रामृशृशाचियामामय ॥ नञ
 प्रिवाकययमशययमप्रद्राविकः श्रीमश्रनत्रमहशुवसा
 विजयराहुनि ॥ नाकुन्निदुश्रीअमनयनअलिखिनमिदं ॥

(५४)

नादपत्रमालेखके दुर्गासप्ररातीपन्ने चण्डीपहास्याबाट
 विक्रमकेपथ्यौं शताब्दी

अ आ आ अ अ अ अ अ अ अ अ अ
 इ ई उ ऊ ऋ ॠ ए ऐ ओ औ

प्राचीन रञ्जनालिपि
 पाकेकाणतमालेखके नामसंज्ञान पुस्तकबाट

औँ अ आ आ अ अ अ अ अ अ अ अ
 इ ई उ ऊ ऋ ॠ ए ऐ ओ औ
 ष ष अ अ अ अ अ अ अ अ अ अ
 ठ ठ उ उ उ उ उ उ उ उ उ उ उ उ उ
 ट ट उ उ उ उ उ उ उ उ उ उ उ उ उ
 न न र र ल ल व व म म श श स स ह ह ङ ङ
 का कि की कु कू कु कृ के के के का कं क
 फा फी फी फू फु फु फु फु फु फु फु फु फु

नामसंज्ञानके पत्रबाट -

अ आ आ अ अ अ अ अ अ अ अ अ अ
 इ ई उ ऊ ऋ ॠ ए ऐ ओ औ
 ष ष अ अ अ अ अ अ अ अ अ अ
 ठ ठ उ उ उ उ उ उ उ उ उ उ उ उ उ
 ट ट उ उ उ उ उ उ उ उ उ उ उ उ उ
 न न र र ल ल व व म म श श स स ह ह ङ ङ
 का कि की कु कू कु कृ के के के का कं क

॥ यवंत्रुक ॥ आद्यामाद्याइलाह्याहुमनरुचिकालाद्या

हास्यचिन्थानाङ्गीहूमास्यगुणगोनमदायवीत्याह । अलंकारचिह्नस्य
 यथाह ननानास्यधीहृष्टीकीन्निमल्लसुयनीचिचुक्कमल्लहृ ॥
 नय्याहंशिनसापुत्तलियिकथयाननल्लाना । डसयनिना
 सनाहल्लिचष्टीमान्नात्यायुस्रदः ॥ सुस ॥

[लिपिचित्र ४५]

पाप्को कातमा लेखके अष्टसाहसिकाश्रजापारमिताको
 विक्रमको अठारो शताब्दी

ओं आ या के सि वा च छ ड टा न र व
 ऊं आ स क सि ग च ज ड ङ ण त द ध
 न था म न य र के ला व श्वा या सु द्वा
 न पा म भ य र रु ल व से या सु ल
 त्ये श्च य कु क्ष सु
 ल्हे ये य व ङा सु

ओं के श वा या स च छ ज टा न सि र व ध न य
 ऊं क ख ग घ ङ च छ ज ण त थो द ध न प
 न श्ये र ल व म सा ही प्र सु ध झ झं झं झं झि ङी
 म ये र ल व म सा ही श्रे सु ध थ ङं ङं ङं ङी

चण्डी महात्म्य पुस्तकको -

न औं न म श्रुति को श्ये ॥ प्रथा हू सुचमश्न ७८२३ चमद्वसुक्त यश्च
 श्रुति श्ये ॥ तुलनकञ्ज ॥ शिवश्याच ॥ आदित्यवाचय ॥ श्रीश्री
 श्रीमत्पुत्रयनिघन्तवक मल्लशिविनश्रीश्रीश्रीमान्दशची सुधवनव
 चलद्वयनाश्वरीचनानायादक वराजश्रीश्रीकथयथा मल्लध्वश्या
 विद्वयवाङ्म ॥ शयाल्लद्ध शिमदीयनीषचवथायानायादका
 दीनानांल्लालिषिंशान्नामदनांल्लवृष्ट्यायमव ॥ आनरसूय
 मुलावनंनिल्लयमश्वाचियनिङ्कि शारीचवृष्टीकथकीत्रिम
 ल्लद्वयनि र श्रीसूयनायायया ॥ श्यासम र अकलनीतिवि

य औं न भान्ना ग रा द धे आ द्वा द्वा यु क्क ग्या र मि ला द्ये ॥ नि धि व ल्य
न म द्धु द्धं यु क्क ग्या र मि भ ६ मि द्ध ॥ म्बं म च न व द्धु क्कि मि र रे
नि री क्क य ॥ आ का द्वा मि व नि क्क ग्या नि द्धु य द्वा नि र क्क च ॥
द द्धा द्धु य नि न्ना व न स द्धा नि र वा य नं ॥ न व र च द्धु य
द्वा द्धा व द्धु च्च व ड्क न कु य ६ । द ध म्म भा द्धु य न
वा द्धु द्धु यान्न वा ग ना द्धु व द्धु य द्धा य द्धा नि पा व ग वं वा ही
म द्धा कु म वा ॥ म द्धा य द्धा धि च्च क्क य च्च म्ब च य र
म न्ना र क्क ६ श्री श्री ग म्म ड्क व्वा व ग र श्री श्री क वी वी द्धु ड्क य
ना य म्ब च व द्धु च्च क्क र य च्चि क्क य च्च ॥
दु द्धा ६ शुभ म्ब न ११४ ना द्ध व ग्गा य द्धु क्क य क्क च्चु द्धा नि
द्वी द्धा नि न क्क ले द्धु द्धा वा य वा क्क र य द्धु न्ना म वा व द्धु क्क
आ नि ग न च्च वि न लि द्धु य द्धा नि ग न व द्धु म नि ग न इ च्च नि लि खि न
चं द्धु य द्धा नि ॥

आ ड्क उ क्क वा र व ड्क श त र च ३ ध न य द्धा
ऊं अ इ क्क ग च ज ण त थ द ध न प ण
न म द्ध र ल र द्धु य न्ना द्धु
भ म य र ल व श य म ह क्क न

लागनवालाका अभिलेखका -

र न्नो न्ना म् २ श्री ० व ड्क म्ब द्धा ॥ द्धा मि ॥ श्री म्ब व द्धु य ति च्च र या
क म्ब व्धि व्धि च्चि न्ना च्चि च्च ह्वा च्च म्ब द्धा च्च च्चु द्धु च्च व ता व च्च च्च
धु न्ना च्च द्धा द्धा न्ना न्ना च्च व्धि व्धि च्चि च्च क्क त्च म्ब च्च न्ना य ल च्च
र म्ब न्ना च्चि च्चि च्च च्चु च्च क्क च्च क्क व्धि च्च च्च ० इ य या च्चि च्च
म द्ध य र म्ब न्ना च्च च्च वान्ना च्च म्ब च्चि च्चि च्चि च्चि च्चि च्चि च्चि च्चि च्चि

व्यञ्जनवर्ण

अ. अ

इ. इ. इ

उ. उ. उ

ऊ. ऊ

ऋ. ऋ. ऋ

ॠ. ॠ. ॠ

ए. ए. ए

ऐ. ऐ. ऐ

ओ. ओ. ओ

ऋ. ऋ. ऋ

ॠ. ॠ. ॠ

ऌ. ऌ. ऌ

ॡ. ॡ. ॡ

दे-ना

अ

इ

उ

ऊ

ऋ

ॠ

ए

ऐ

ओ

ऋ

ॠ

ऌ

ॡ

स्वरवर्ण

इ. उ. इ. उ. आ

इ. उ. इ. उ

आ. आ. आ

ऋ. ऋ. ऋ. ऋ. ऋ

ॠ. ॠ. ॠ. ॠ

इ. उ. इ. उ

इ. उ. इ. उ

आ. आ. आ

ऋ

ॠ

ऌ. ऌ. ऌ

ॡ. ॡ. ॡ

दे-ना

अ

आ

इ

ई

उ

ऊ

ऋ

ॠ

लृ

लृ

र

रे

दे-ना

ओ

ऊ

अं

अः

क

ख

ग

घ

ङ

च

छ

ज

रमतिमान्ति । कायवृद्धिवावप्रममदृत्तिवचकसा ४ ।
 १०१५ आयादवदि ४ मद्रावाडाधिराजयुथावालाकासासंवात्तु
 वराकडधजपीमद्रादयादवमुद्रमानतीरमुक्त्तिकत्वावाविदय
 साहानयालादशीयछापुशालिकपीशान्च ।

(६७)

[लिपिचित्र ५०]

नाडपत्रमा लेखेको रीबंश भन्ने पुस्तकबाट उभूत
 विक्रमका चौधौं शताब्दी

श र क स ग च ड ण ड त ष द न
 अ इ क स ग च ज गा ड त थ द न
 य भ म य र ल व श स रु क श्री
 प भ म य र ल व श स रु क श्री
 झे ले षि क्का ग
 जे रु थं क्का य

[लिपिचित्र ५१]
 प्राचीन देवनागरी लिपि
 नाडपत्रमा लेखेको बाल्मीकि रामायणबाट

श्या र क सा ग य ड व ड ३ ट ४ उ ड
 आ इ क स्वा ग य ड व ज ज ट ठ उ ड
 ता त द ध न य उ म य र ल व म
 ण त द ध न प भ म य र ल व श
 श य स ह प्र ष ष्व ष्र षे षा श्र श्रि
 वा व स ह प्र षे षे षे षे षे षे
 ष्या षी ष्ठि ष्ठि ष्ठि ष्ठि ष्ठि
 ष्या षी षे षे षे षे षे

बाल्मीकिरामायणको -

याप्रप्रथिष्ठयावश्वसर्वतठप्रथिलाकयन् । आडनानां प्रनया
 क्षवन्बडीददमंरु । रुचिरस्ययताप्रविधियधुमात्तानि । द्वीपि
 म्मराशुगोईं मलाचारयमंमहत । सागरसागरसूचान्सागरा
 नूयजन्नुमान । सागरस्थयत्तानीमूसा निचवालकयन् । रुम
 ह्यामयसंकांसेवीशुभ्रात्मानमात्मवान् । निरुमानमिवाकांसेवका

उं अ आ इ उ क स ग च ण त थ ध
 ऊं अ आ इ उ क ख ग च ण त थ ध
 फ भ य श झ ञ ढे श्री
 फ भ य श स श ञ श्री

नाडपत्रमा लेखेको मतसप्तमोत्तरतन्त्रबाट -

(५१)

उं अ अ इ उ उ ऊं प प ण छ व ऊ
 ऊं अ अ इ उ उ ऊं ए ए घ घ थ ब ञ

नाडपत्रमा लेखेको कुल्लमूलालपञ्चवताबाट -

उं उं अ अ इ इ इ उं उं ऊं प ए
 ऊं ऊं अ अ इ इ इ उं उं ऊं ए ए
 ए ए च छ ज अ इ ण व थ श झ
 ए ए च च छ ज अ अ इ उं ण थ थ भ श ञ

उं आ इ उ अ प रे ष ङ क ज ट
 ऊं आ इ उ ऊं ए ए ए घ ङ क ज ट
 ठ उ उ उ ध प फ व ङ
 ठ उ उ उ ध प फ ब ङ

नाडपत्रमा लेखेको खरपुण्यागभोगभन्ने पुस्तकबाट -

उं अ अ इ इ उं उं व व य श
 ऊं अ अ इ इ उं उं ध ध भ य रा

शिविंशभन्ने पुस्तकको -

॥ श्रीमद्वाणस्यां गोविन्दचन्द्रविजयनाम्ने सुखम् १२०१ अगहरामा
 सशुक्लपदेति विविषोर्षमास्यां नडशालीश्रीनाडलचंद्रदलवस्यार्षलेखापि
 तं नायकश्रीवन्ध्यामाख्यः लेखपितं पात्रिजातहविंशपुस्रकं लिखितं च
 पंडितश्रीमस्वदेवेनेति ॥ इति महाभाषातशतसहस्रासंहितायां वि
 याशि श्रुंयात्रिजाताहविंशः समाप्तः ॥

[लिपिचित्र ५२]

प्राचीनदेवनागरी लिपि

मुमलाकाराना पृथ्वीमल्लको नामापत्रवाट उद्भूत
विक्रमको पन्थीं शानाब्दी

उं अ ँ इ थ द थ स ह व श व
 क ख ग च छ ज फ ट ठ ड
 क ख ग च छ ज भ ट ठ ड
 द न प त म य र ल
 द न प भ म य र ल
 ह टो दे ह्री
 ह क्ष ज श्री

पृथ्वीमल्लको नामापत्र -

उं ख्रिस्ति ॥ ख्रिस्तिकेनंशावर्तेश्रीशाज्ञवनुः शार्त्तंमुधाधवलसौषोसंगतामनासं
 नीचमनोहरोहनकुकागाश्रुंस्तुतिदीपितप्रतीककुमुमाश्रुगजीवानुमणीय
 .. कटाक्षविद्वेषवानिवाहप्रमुदितननुणजनमनः शिखावलापातः शपानसौन्दर्य
 लुस्यन्मधुकनसुखनमहकाशशोकपुन्नागसुनलितपनिमनेश्रीमतिसेंजानग
 ने ॥ गनुउधुडावतानापानसंसानसागनोज्ञानसेनुन्तापधनश्रीधनानाध
 नाधिमेनप्राञ्चनान्यनक्तास्मप्रचंडनिऊचुऊदंडकुंडलितकठिनकोदंड
 निमुंक्तनिशितशननिकननिर्दिज्ञानातिप्रतीकोडूलकृतद्रासवयानोब

(६०)

प्राचीनदेवनागरी लिपि

नापत्रनामालंकारको प्रत्यालिखाध्याय पुस्तकवाट

उं अ ँ इ थ द थ स ह व श व
 क ख ग च छ ज फ ट ठ ड
 क ख ग च छ ज भ ट ठ ड
 द न प त म य र ल
 द न प भ म य र ल
 ह टो दे ह्री
 ह क्ष ज श्री

नस्त्रीसहस्रनामप्रत्ने पुस्तकको -

हृतिहिरण्यण.....खेमस्यतोत्रमगत्यद्यनासप्रोक्तं हिरण्यगर्भे
 दद्यसर्वं सुंलक्ष्मीनामसहस्रं सुंलक्ष्मीप्रितिशुभं ॥ संवत् १२३१
 आषाढशुद्धियंचमीशुद्धिदिनलिखितं कृष्णयंदिन ॥ ॥

क, क,
ख, ख
ग, ग, ग
घ, घ, घ
ङ, ङ
च, च,
छ, छ, छ
ज, ज, ज, ज
झ, झ
ञ
ट, ट
ठ, ठ
ड, ड
ढ, ढ

ख, ए, रा
त, त, त
थ, थ
द, द
ध, ध, ध
न, न
य, प,
फ
ब, व
भ, भ, भ, भ
म, म,
य, य, य
र, र, र
ल, ल

नौकटकटपूतनो जालवे तालकोलाहलकाहलीकृतसम्मधनीमंडलाभीशो
पायनीकृतमन्त्रेनैडगंडस्थलगचनमदामोटमुदितसधुकनमधुनयांका न
मुखनिताप्रथितनान ज्ञानसमोस दानक महाजाजाचिनाजगजपनेभवन
जाजतागतनशिभीमत्तुभीमसदेवा । सान्नः पुनपालिवावाः विज्ञयिनः ॥
श्रीशक्ति १२७८ श्रावणमुदि १० शुक्रे ना ०० को आदेस्

(७)

[लिपिचित्र पत्र]

देवनागरी लिपिको विकास

उ, ऊ, उ, उ, उ, उ	अ, अ, अ
इ, अ, अ	प, उ, प, प
ए, इ, इ, इ, इ, उ	वे, ए, वे, ऐ
ई, ऐ, ऐ	उ, अ
उ, उ,	अ, अ
ऊ, ऊ,	अं, अं

[लिपिचित्र ५५]
कुमोललिपि

द्वन्नागरी लिपिको
विकास

श्री ओ ङं ङं उं उं न रे उं उं
 अ आ इ ई उ ऊ ए ऐ ओ औ
 क ख ग घ ङ च छ ज झ ङ ट ठ ड ढ ण
 त्थ द ध न प फ ब भ म य र ल व श
 ष ः स ङं ङं नु
 ष स ह क्ष ज ज्ञ

व, व.
 ष, श.
 ष, ष.
 स, स, स, स.
 ह, ह.
 क, क, क.
 ङ, ङ, ङ, ङ.
 ण, व, न.

[लिपिचित्र ५४]

भुजिमोललिपि

स्वरकण -

श्री ओ ङं ङं उं उं ङं ङं उं उं
 अ आ इ ई उ ऊ ए ऐ ओ औ अं अं

[लिपिचित्र ५५]

कुमोललिपि

श्री ओ ङं ङं उं उं न रे उं उं
 अ आ इ ई उ ऊ ए ऐ ओ औ अं
 क ख ग घ ङ च छ ज झ ङ ट ठ ड ढ ण
 त्थ द ध न प फ ब भ म य र ल व श
 ष ः स ङं ङं नु

व्यन्तनर्ण -

क ख ग घ ङ च छ ज झ ङ ट ठ ड ढ ण
 त्थ द ध न प फ ब भ म य र ल व श

ऋषुमोक्षलिपि

अ आ इ ई उ ऊ ऋ ॠ ऌ ॡ ऎ ओ
 अ आ इ ई उ ऊ ऋ ॠ ऌ ॡ ऎ ओ
 क ख ग घ ङ च छ ज झ ञ ट ठ ढ ण
 त थ द ध न प फ ब भ म य र ल व
 ल य स ह सा ष श
 श य स ह सा ष श

(७२)

इ ए ऋ ए व ह भ य श ल व ण श स ह ङ
 द ध न प फ ब भ म य र ल व श ष स ह भ

[लिपिचित्र ५७]

गोक्षमोक्षलिपि

अ आ इ ई उ ऊ ऋ ॠ ऌ ॡ ऎ ओ
 क ख ग घ ङ च छ ज झ ञ ट ठ ढ ण
 त थ द ध न प फ ब भ म य र ल व श
 ष स ह ङ श ष

[लिपिचित्र ५८]

हिमोललिपि

अ आ इ ई उ ऊ ऋ ॠ ऌ ॡ ऎ ओ
 क ख ग घ ङ च छ ज झ ञ ट ठ ढ ण
 त थ द ध न प फ ब भ म य र ल व श

॥. त. जे. जे. जे. जे. र. र.
 ४. ड. ड. म. य. य. म. न. म.
 ५. थ. थ. थ. थ. य. य. य.
 १. १. १. १. १. १.
 २. न. ल. ल. ल.
 ३. व. व. व. व.
 ४. म. म. म. म. म.
 ५. म. म. म. म. म.
 ६. म. म. म. म. म.
 ७. म. म. म. म. म.
 ८. म. म. म. म. म.

१. अ. अ. अ. अ.
 २. इ. इ. इ. इ. ट.
 ३. उ. उ. उ.
 ४. ए. ए. ए. ए. ङ.
 ५. १. १. १. १. १.
 ६. २. २. २. २. २.
 ७. ३. ३. ३. ३. ३.
 ८. ४. ४. ४. ४. ४.
 ९. ५. ५. ५. ५. ५.
 १०. ६. ६. ६. ६. ६.
 ११. ७. ७. ७. ७. ७.
 १२. ८. ८. ८. ८. ८.
 १३. ९. ९. ९. ९. ९.
 १४. १०. १०. १०. १०. १०.
 १५. ११. ११. ११. ११. ११.
 १६. १२. १२. १२. १२. १२.
 १७. १३. १३. १३. १३. १३.
 १८. १४. १४. १४. १४. १४.

N, L, M, H, P, Z, [N, M, W, K, K, M]
 h, h, R, R, G, M, M
 C, T, T, T
 O, O, O, O
 S, S, S, S
 K, K, K, K
 I, Y, Y, M, W, W, W, W
 I, Y, Y, W, W, W, W, W
 A, A, T, T, T, T
 O, O, O, O, O, O, O, O
 K, K, K, T, T, S, S, S
 O, O, O, O, O, O, O, O
 I, I, K, S, N, N
 U, U, W, Y, Y, Y, P

(७५)

H, H, H, H, H, H, H
 H, H, H, H, H, H, H
 ∴ ∴ ∴ ∴ ∴ ∴ ∴
 L, L, L, L, L, L, L
 A, V, V, V, V, V, V
 +, +, +, +, +, +, +
 U, U, U, U, U, U, U
 A, A, A, A, A, A, A
 W, W, W, W, W, W, W
 C, C, C, C, C, C, C
 V, V, V, V, V, V, V
 K, K, K, K, K, K, K
 E, E, E, E, E, E, E
 N, P, M, M, M, M, M, M

नेवारी लिपिको कुराशा
फाल्गुणैश्वरिणि भन्ने पुस्तकबाट

ॐ	ॐ	ॐ	ॐ	ॐ	ॐ
ॐ	ॐ	ॐ	ॐ	ॐ	ॐ
ॐ	ॐ	ॐ	ॐ	ॐ	ॐ
ॐ	ॐ	ॐ	ॐ	ॐ	ॐ
ॐ	ॐ	ॐ	ॐ	ॐ	ॐ
ॐ	ॐ	ॐ	ॐ	ॐ	ॐ
ॐ	ॐ	ॐ	ॐ	ॐ	ॐ
ॐ	ॐ	ॐ	ॐ	ॐ	ॐ
ॐ	ॐ	ॐ	ॐ	ॐ	ॐ

पश्चिमचरुविधान भन्ने पुस्तकबाट

ॐ	ॐ	ॐ	ॐ	ॐ	ॐ
ॐ	ॐ	ॐ	ॐ	ॐ	ॐ
ॐ	ॐ	ॐ	ॐ	ॐ	ॐ
ॐ	ॐ	ॐ	ॐ	ॐ	ॐ
ॐ	ॐ	ॐ	ॐ	ॐ	ॐ
ॐ	ॐ	ॐ	ॐ	ॐ	ॐ
ॐ	ॐ	ॐ	ॐ	ॐ	ॐ
ॐ	ॐ	ॐ	ॐ	ॐ	ॐ
ॐ	ॐ	ॐ	ॐ	ॐ	ॐ

ॐ	ॐ	ॐ	ॐ	ॐ	ॐ
ॐ	ॐ	ॐ	ॐ	ॐ	ॐ
ॐ	ॐ	ॐ	ॐ	ॐ	ॐ
ॐ	ॐ	ॐ	ॐ	ॐ	ॐ
ॐ	ॐ	ॐ	ॐ	ॐ	ॐ
ॐ	ॐ	ॐ	ॐ	ॐ	ॐ
ॐ	ॐ	ॐ	ॐ	ॐ	ॐ
ॐ	ॐ	ॐ	ॐ	ॐ	ॐ
ॐ	ॐ	ॐ	ॐ	ॐ	ॐ
ॐ	ॐ	ॐ	ॐ	ॐ	ॐ

बाहीलिपिको अंक

नानाघाटको अभिलेख र आन्दुमृत्यक अभिलेखबाट

— = १ h ९ १ ५ ७ ८ १० २० ४
 १ २ ३ ४ ५ ६ ७ ८ ९ १० २० ४
 ① २ ३ ४
 ५ १०० ४००

सत्रपके अभिलेखबाट

१ ५ १० १५ २० २५
 ३० ४० ५० ६० ७० ८०

(७७)

देवनागरीलिपिको क्रासर
 महल्लसहिता भन्ने पुस्तकबाट

संज्ञा

स ह ङ

संज्ञा

ह स ख ङ

संज्ञा

ग म ल व र ये

संज्ञा

ह स ष म ङ व र ये

संज्ञा

स ह ष म ल व र य ह स ष म ल व र ये

पूर्व लिच्छविलिपिको अंक
 दौगुको मानदेवको अभिलेख र सूर्यघाटको विजयवर्तीको अभिलेख
 बाट

— = १ २ ३ ४ ५ ६ ७ ८ ९ १० १५
 थ ट थ ३
 १६ १७

[लिपिचित्र ३]
उत्तर लिप्यावलिपिको अंक

ताडपत्रमा लेखिएको संक्षिप्त प्रभाव द्वितीयाबाट

ले २१	ए २२	इ २३	उ २४	ऊ २५	ए २६	इ २७	उ २८	ऊ २९	ए ३०	ए ३१	इ ३२	उ ३३	ऊ ३४
३५	३६	३७	३८	३९	४०	४१	४२	४३	४४	४५	४६	४७	४८
४९	५०	५१	५२	५३	५४	५५	५६	५७	५८	५९	६०	६१	६२
६३	६४	६५	६६	६७	६८	६९	७०	७१	७२	७३	७४	७५	७६
७७	७८	७९	८०	८१	८२	८३	८४	८५	८६	८७	८८	८९	९०
९१	९२	९३	९४	९५	९६	९७	९८	९९	१००	१०१	१०२	१०३	१०४
१०५	१०६	१०७	१०८	१०९	११०	१११	११२	११३	११४	११५	११६	११७	११८

(७५)

प्रसुसंघको देउपाटनको अभिलेखबाट

न ३०	य ३०	० ५०
३६	५०	६०
१००	१५०	२००
२५०	३००	३५०
४००	४५०	५००

पाटन चण्डेलको मृत्नीतिको अभिलेखबाट

रत्नसंघको देउपाटनको अभिलेखबाट

[लिपिचित्र ५]
विक्रमको शघरो शताब्दी
नाडपत्रमा लेखेको सर्वज्ञानोत्तरतन्त्रबाट

अ ५ ६ ७ ८ ९ १० ११ १२ १३ १४
३ ४ ५ ६ ७ ८ ९ १० ११ १२ १३ १४

नाडपत्रमा लेखेको तन्त्राग्न भन्ने पुस्तकबाट

१ २ ३ ४ ५ ६ ७ ८ ९ १०
१ २ ३ ४ ५ ६ ७ ८ ९ १०

[लिपिचित्र ६]

विक्रमको बाह्रौं शताब्दी
नाडपत्रमा लेखेको ब्रह्मयामलान्त्रबाट

अ १०० २०१ २०२ २०३ २०४ २०५ २०६ २०७ २०८ २०९ २१० २११ २१२ २१३ २१४ २१५ २१६ २१७ २१८ २१९ २२०
आ २ ३ ४ ५ ६ ७ ८ ९ १० ११ १२ १३ १४ १५ १६ १७ १८ १९ २० २१ २२ २३ २४ २५ २६ २७ २८ २९ ३० ३१ ३२ ३३ ३४ ३५ ३६ ३७ ३८ ३९ ४० ४१ ४२ ४३ ४४ ४५ ४६ ४७ ४८ ४९ ५० ५१ ५२ ५३ ५४ ५५ ५६ ५७ ५८ ५९ ६० ६१ ६२ ६३ ६४ ६५ ६६ ६७ ६८ ६९ ७० ७१ ७२ ७३ ७४ ७५ ७६ ७७ ७८ ७९ ८० ८१ ८२ ८३ ८४ ८५ ८६ ८७ ८८ ८९ ९० ९१ ९२ ९३ ९४ ९५ ९६ ९७ ९८ ९९ १००

[लिपिचित्र ४]
शचीन देवसो लिपिको अंक
विक्रमको दशौं शताब्दी
नाडपत्रमा लेखिएका लेखार्थ भन्ने पुस्तकबाट

१ २ ३ ४ ५ ६ ७ ८ ९ १०
१ २ ३ ४ ५ ६ ७ ८ ९ १०

१० ११ १२ १३ १४ १५ १६ १७ १८ १९ २०
१० ११ १२ १३ १४ १५ १६ १७ १८ १९ २०

नाडपत्रमा लेखिएका उष्णीसविजयधारणीबाट

१ २ ३ ४ ५ ६ ७ ८ ९ १०
१ २ ३ ४ ५ ६ ७ ८ ९ १०

१० ११ १२ १३ १४ १५ १६ १७ १८ १९ २०
१० ११ १२ १३ १४ १५ १६ १७ १८ १९ २०

नाडपत्रमा लेखिएका अभिसमयान्तकारिकाबाट

१ २ ३ ४ ५ ६ ७ ८ ९ १०
१ २ ३ ४ ५ ६ ७ ८ ९ १०

१० ११ १२ १३ १४ १५ १६ १७ १८ १९ २०
१० ११ १२ १३ १४ १५ १६ १७ १८ १९ २०

[लिपिचित्र ११]

विक्रमको सत्रौं शताब्दी

नाडपञ्चमालेखको अष्टसदसिक्कपञ्चापरिमिताब्द

क	ख	ग	घ	ङ	च	छ	ज	झ	ञ
६०	७०	८०	९०	१००	११०	१२०	१३०	१४०	१५०

[लिपिचित्र १०]

विक्रमको सोडौं शताब्दी

नाडपञ्चमालेखको अष्टसिद्धि नल्ल भन्ने पुस्तकयाद

न	दि	ढी	क्ष	क	ग	अ	इ	उ	ऋ
१	२	३	४	५	६	७	८	९	१०
थ	ल	फ	ड						
२०	३०	४०	५०						

(११)

[लिपिचित्र १२]

विक्रमको अठारौं शताब्दी

नेपाली कागतमालेखको अतस्यसिद्धिका प्रजापारिमिताब्द

१	२	३	४	५	६	७	८	९	१०	२०
३०	४०	५०	६०	७०	८०	९०	१००	२००	३००	

नाडपञ्चमालेखको श्रौतिखरनल्लमालाब्द

दि	थि	पू	क	ग	ले	उ	उ	आ	थ	प्र
२	३	४	५	६	७	८	९	१०	२०	४०

नाडपञ्चमालेखको एकदशमशताब्द्याब्द

१	२	३	४	५	६	७	८	९	१०
---	---	---	---	---	---	---	---	---	----

अक्ष

ताडपत्रमा लेखेको एकादशोमाहात्म्यकावाट

१ २ ३ ४ ५ ६ ७ ८ ९ १०
१ २ ३ ४ ५ ६ ७ ८ ९ १०

ताडपत्रमा लेखेको पञ्चरक्षा पुस्तककावाट

१ २ ३ ४ ५ ६ ७ ८ ९ १०
१ २ ३ ४ ५ ६ ७ ८ ९ १०

[लिपिचित्र १४]
रञ्जनामा

ताडपत्रमा लेखेको पञ्चरक्षा पुस्तककावाट

१ २ ३ ४ ५ ६ ७ ८ ९ १०
१ २ ३ ४ ५ ६ ७ ८ ९ १०

ताडपत्रमा लेखेको दुर्गासप्तशती पुस्तककावाट

१ २ ३ ४ ५ ६ ७ ८ ९ १०
१ २ ३ ४ ५ ६ ७ ८ ९ १०

[लिपिचित्र १३]
अंकात्मकसंख्या
विभिन्न हस्तालिखिन ग्रन्थकावाट उद्धृत

ताडपत्रमा लेखेको बृहज्जातकसंश्लेषटीकाकावाट

१ २ ३ ४ ५ ६ ७ ८ ९ १०
१ २ ३ ४ ५ ६ ७ ८ ९ १०

ताडपत्रमा लेखेको चण्डीस्तवभन्ने पुस्तककावाट

१ २ ३ ४ ५ ६ ७ ८ ९ १०
१ २ ३ ४ ५ ६ ७ ८ ९ १०

ताडपत्रमा लेखेको भोजदेवसंज्ञाहृदयने पुस्तककावाट

१ २ ३ ४ ५ ६ ७ ८ ९ १०
१ २ ३ ४ ५ ६ ७ ८ ९ १०

ताडपत्रमा लेखेको गृहसिद्धितन्त्रभन्ने पुस्तककावाट

१ २ ३ ४ ५ ६ ७ ८ ९ १०
१ २ ३ ४ ५ ६ ७ ८ ९ १०

[लिपिचित्र १६]
 लिपिकालका अभिलेखा ग्रन्थ
 संवत्का अंकहरू

अभिस्त्रेल्पा ग्रन्थ
 चैंगुको मानदेवको स्तम्भको
 लाजिमपाटको नरस्यको
 लामिमपाट २ तिलगंगाको मानदेवको
 लाजिमपाटको भेषमुन्दरीको
 विमलनया दुडालदेवीको यन्दिरको
 देउपाटको रत्नसंघको
 पशुपति पञ्चदेवलको
 पशुपतिको जयलम्पको
 लाजिमपाटको गुणवतीको
 पत्वाञ्चोको विजयस्वामिनिको
 चैंगुको निरपेसको
 सर्यघाटको विजयवतीको

संवत्का अंक	देवनागरीमा
अ०	३८६
ब०	३८८
क०	३८९
ख०	३९०
ग०	३९१
घ०	३९२
ङ०	४१०
च०	४१३
छ०	४१६
ज०	४२५
झ०	४२७
ञ०	४२७

ताडपत्रमा लेखेको महाभाषास्तोत्र भन्ने पुस्तकबाट

१ २ ३ ४ ५ ६ ७ ८ ९ १०
 १ २ ३ ४ ५ ६ ७ ८ ९ १०

[लिपिचित्र १५]
 अचिन देवनागरीमा

ताडपत्रमा लेखेको मतङ्गपारमेश्वर पुस्तकबाट
 १ २ ३ ४ ५ ६ ७ ८ ९ १०
 ताडपत्रमा लेखेको कुलभूलरत्नपञ्चकाकनारबाट
 १ २ ३ ४ ५ ६ ७ ८ ९ १०

ताडपत्रमा लेखेको कुलालिका म्नायपुस्तकबाट
 १ २ ३ ४ ५ ६ ७ ८ ९ १०
 १ २ ३ ४ ५ ६ ७ ८ ९ १०

अभिलेखमा प्राप्त	देवनागरीमा	संस्कृतका अंक	अभिलेखमा प्राप्त	देवनागरीमा	संस्कृतका अंक	देवनागरीमा
हौंदिगाउँको भारविको	४०२	संक्र बु =	थातकोटको आदिनारायणमन्दिरको		संक्र ० ५	४२८
फर्पिङ कोराटोलको	४०६	संक्र बु ?	पाटन गारुलुवाको वसन्तदेवको		संक्र ० ६	४३५
काठमाडौं बस्यटोलको	४०८	संक्र बु ?	जेसिदेवलको वसन्तदेवको		संक्र ० ६	४३५
चौकीटारको गणदेव, भौमगुप्तको	४८२	संक्र ० =	क्रिसिपीडीको		संक्र ५ ?	४४८
देउपाटन न्यागलटोलको	४८७	संक्र ० ५	"		संक्र ० =	४५२
चपलीगाउँको	४८९	संक्र ० ५	पाटन रविपेदेको वसन्तदेवको		संक्र ० =	४५२
पाटन डाङ्खमूल सिफुबहीको	४८५	संक्र ० ?	पशुपतिआर्यघाटको		संक्र ० ५	४५४
		संक्र ० ६	चौकीटारको वसन्तदेवको		संक्र ० ५	४५४
			बलम्बु पामिग्याको वसन्तदेवको		संक्र ० ६	४५५
			पशुपति भस्मेश्वरको		संक्र ० ६	४५५
			साँबुदुगाहिराको वायनदेवको		संक्र ० ६	४६०
			पशुपति बत्सलानि आभरीको		संक्र ० ६	४६२
			मुगास्यलीबाराको रामदेव, कमलीलको		संक्र ० ६	४६७
			पालाको		संक्र ० ६	४६७

[लिपिचित्र १०]

बूढानीलकण्ठनिरको शिवदेव र
भौमगुप्तका थालाको

पाटन च्यासलटोलको

पाटन भोमसेनथानको शिवदेव र
भृगुवर्माको

अभिलेखमा प्राप्त	संस्कृत अंक	देवनागरीमा
बुडमतीको अंगुवर्माको	४१	१६
हाडिगाउँको "	५	३०
हाडिगाउँको "	५२	३२
साँगाको "	५३	३२
पाटन युनधाराको	५४	३४
देउपारनको अंगुवर्माको	५५	३६
पाटन हिन्दमस्ताको धुबदेव, विष्णुगुप्तको	५६	४८
मालाटारको "	५७	४६
क्लाम्बुको भोमार्जुनदेव, विष्णुगुप्तको	६३	५५
मालिगाउँको	६४	५७
थानफोदको भोमार्जुनदेव, विष्णुगुप्तको	६५	५७
राङ्गालहिटीको भोमार्जुनदेव र विष्णुगुप्तको	६६	६४

(५५)

अभिलेखमा प्राप्त	संस्कृत अंक	देवनागरीमा
भाऊपुर गोलमटोटोको	४१	५१६
धर्मपथीको सिबदेव, अंगुवर्माको	४२	५१७
बूढानीलकण्ठको "	४३	५१७
सनुइगलको "	४४	५१६
टोराको	४५	५१६
धरमपुरको	४६	५२०
खेपासीको सिबदेव, अंगुवर्माको	४७	५२०
धापासीको "	४८	५२६
तेलेको "	४९	५२६
कान्तिपुर न्याबहाल	५०	५३५

अभिलेखमा प्राप्त
 सुनागुडीको शिवदेवको
 बलभुको शिवदेवको
 पाटन च्यासलटोल नथीहिरीको
 पाटन मीननाथको धाराको
 जैसीदेवको टुटेधाराको
 पशुपतिको जयदेवको
 पाटन मङ्गलवजार डवलीको
 पाटन सुवहालको
 कारनाडों हत्समानटोकाको

संवत्का अंक
 अ ४ ७
 अ ४ १
 अ ४ ३
 अ ५ ३
 अ ८ ७
 अ ८ ३
 अ १३
 म ० ४
 अ ३ ३

देवनागरीमा

१२१
 १२६
 १३०
 १४८
 १११
 १५७
 १७०
 १८७
 २०७

देवनागरीमा

६५
 ६७
 ६७
 ६६
 ७१
 ७८
 ८३
 ६०
 ६८
 १०३
 १०६
 ११८

संवत्का अंक

अभिलेखमा प्राप्त

सुनागुडीको भीमानुदेव, विष्णुपुत्रको
 पाटन तलेजुबोकाको नेन्दुदेवको
 यङ्गालहिरीको नेन्दुदेवको
 देउपाटन चोदेटोलाको ॥ पालाको
 देउपाटन कसाईटोलाको नेन्दुदेवको
 नक्साल भगवतीवहालको ॥ पालाको
 पाटन गौरीधाराको नेन्दुदेवको
 बलभु शुनिधिपूर्णविहारको
 पाटन च्यासलटोलको
 पशुपतिवज्रधरको नेन्दुदेवको
 पाटन मदिन्दुनाथको टोकाभिरको
 नाजा लगनेटोलको शिवदेवका पालाको

लिपिचित्र २
किरातलिपिको वर्णमाला

श झं झीं झीं झीं झीं झीं झीं झीं झीं झीं झीं
 Z ८ ४ य उ ग ट ज ड म
 क स ग घ ङ च छ ज ऋ अ
 ३ क द ध न प फ ब भ म
 ४ र ल ष ष ष ष ष ष ष ष ष
 य र ल व श स ह न श
 ५ ङी ङी ङी ङी ङी ङी ङी ङी
 का कि-की कु-कू के के के के के के के
 ६ ङी ङी
 कु
 अ आ इ-ई उ-ऊ ए ऐ ओ औ अं अं अं अं अं अं
 ७ ८ ९ १० ११ १२ १३ १४ १५ १६ १७ १८ १९ २०
 क ख ग घ ङ च छ ज ऋ अ
 २१ २२ २३ २४ २५ २६ २७ २८ २९ ३०
 ३१ ३२ ३३ ३४ ३५ ३६ ३७ ३८ ३९ ४०
 ४१ ४२ ४३ ४४ ४५ ४६ ४७ ४८ ४९ ५०
 ५१ ५२ ५३ ५४ ५५ ५६ ५७ ५८ ५९ ६०
 ६१ ६२ ६३ ६४ ६५ ६६ ६७ ६८ ६९ ७०
 ७१ ७२ ७३ ७४ ७५ ७६ ७७ ७८ ७९ ८०
 ८१ ८२ ८३ ८४ ८५ ८६ ८७ ८८ ८९ ९०
 ९१ ९२ ९३ ९४ ९५ ९६ ९७ ९८ ९९ १००

(१०)

मैथिली लिपिको अंक

१ २ ३ ४ ५ ६ ७ ८ ९ १०
 १ २ ३ ४ ५ ६ ७ ८ ९ १०

भरतनादशास्त्रको अन्तिम पत्रको सुषिका -

शुचिनिषु श्रुनियाम्नाद्दः श्रिजानांयित्नाद
 ध्रुवनरुद घराबीमत्रयम्याशु उः ।
 यतिउतु बमगणाय त्रुः कामिनीना
 अयतिइचठिनादः यशम(अथरुदः ॥
 अतिधीउबठ नामजीपकनादभासु करिनक्षननामदीपवु ॥

मुखिनिसुखनिवासो दुःखितानां विनोदं

अवणकृतयभरी मन्मथस्यात्र भूतः ।

अतिन्नुरसुरगणयो वल्लभः कामिनीनां

नयतिनयति नादः पञ्चमशोपवेदः ॥

इति श्रीभरतनामदीपकनादशोत्रे कविसखणं नाम संपूर्णं ॥

Summary

All script in Nepal are said to derive ultimately from the Brahmi script. This latter script was believed to have been invented by Brahma, the creator of the universe. Early Jain Sutras and certain Buddhist texts mention the Brahmi script. It was in this script that the majority of the inscriptions of Asoka was recorded. It was commonly believed that the Devnagari script originated from Devas or Gods: but in fact Devanagari script developed from the Brahmi script and diverged from it gradually.

Alongside the Brahmi script, a new script developed during the Gupta period and was known as the Gupta script, later called also the Kutila script. The reign of the Licchavis in Nepal coincided with that of the Guptas in India and both dynasties used the same Gupta script. During the rule of the Malla, the script was similar to that used in Mithila. Prior to Jayasthiti Malla's rule the script was known as "Ancient Newari" and thereafter as "Newari". The use of this script was current in the Eastern Dolakha region. The Western Mallas used the ancient Devnagari script. Different "Newari" scripts existed in the Malla period such as Bhujimol, Kumol, Ranjana, the latter being the most attractive and best known. Indian-origin scripts were popular because the written forms were not complicated. Each letter was believed to be governed by a special deity.

The introduction of printing-machines put copyists out of business besides ending the continued use of the old scripts. However, after the appearance Kirkpatrick's Account of Nepal in 1811 A.D. and the publication of Licchavi and Malla inscriptions by Pandit Bhagawan Lal Indraji in 1880 A.D., interest in the old scripts revived in Nepal. The usual materials employed in writing the old scripts were (a) Palm-leaf (b) Birch-bark (c) Cotton Paper (d) Textile (e) Wood (f) Ink (g) Pen (h) Salaka (ruler for drawing straight lines)

The author next devotes some space to the use of Sambats (eras). Kaliyug sambat came into use soon after Mahabharata war, and is also known as Yudhisthir sambat. Later Nanda, Chandra Gupta, Shudrakdev, Shaka and Mandev sambats came to be used. The difference between certain sambats is as

follows:

Kaligata and Vikram sambat: $4505 - 1461 = 3044$

Kaligata and Shaka era: $4505 - 1326 = 3179$

Vikram and Shaka era: $1461 - 1326 = 135$

Kaligata and Nepal era: $4505 - 524 = 3981$

Vikram and Nepal era: $1461 - 524 = 937$

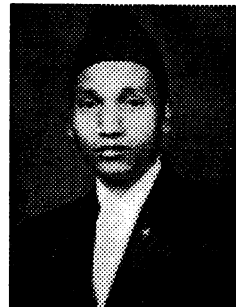
Shaka and Nepal era: $1326 - 524 = 802$

Nepal sambat begins at Kartik Sukla Pratipada whereas Shaka sambat begins from Chaitra sukla pratipada, Vikram sambat starts on the first of Baishakh, Therefore the difference between vikram and Nepal eras is 936 years. Likewise, the difference in year between Shaka and Nepal Era Since the Nepal Era starts on Kartik sukla pratipada and the shaka on the first of Baishakh, comes to 801. Shaka sambat dates can be equated to Christian era dates by adding 78 years. And Nepal sambat dates plus 880 years correspond to Christian era dates.

After the Licchavi period changes came gradually in the scripts with the modification of vowel patterns. Pre-Licchavi script pre-dates Mandev I, and Post-Licchavi script dates from after Amshuvarman. Around the 10th century V.S., Newari script seem to have been in a formative stage called "Ancient Newari". In the 11th century, more artistic talent was deployed by the scribes and scripts like Bhujimol and Kumol came into use. However the use of these latter was not practical in everyday life and they disappeared slowly. There are some similarities between the old Malla and the Mithila scripts; and the script of the Karmali Zone is similar to Devanagari script.

The script used by the ancient Kirati is not accessible, but script used at present among them is available of study. There are very wide differences between kirat and other scripts and much research remains to be done on the formative period of this script. Eventually, with the establishment of the Shaha dynasty in nepal, Devanagari came into permanent and widespread use. Changes took place slowly and one script was not suddenly replaced by another - just as palmleaf was still used after the introduction of paper.

लेखकको नाम : शङ्कर मान राजवंशी
जन्म : वि. सं. १९८१ फागुण १२ सोमबार
परलोक : २०५६ श्रावण १७ सोमबार



लेखकका अन्य कृतिहरू

१. प्राचीन लिपि विकास
२. प्राचीन लिपि वर्णमाला
३. लिच्छवि लिपि संग्रह
४. कान्तिपुर शिलालेख सूची
५. भक्तपुर शिलालेख सूची
६. सिद्धान्त सारणी
७. ऐतिहासिक कुण्डली
८. पुरातत्त्व पत्र संग्रह १-३ भाग
९. भूमि सम्बन्धी तमसूक ताडपत्र १-४ भाग
१०. सेन वंशावली
११. लिच्छवि संवत्को निष्कर्ष
१२. लिच्छवि संवत्को परिचर्चा
१३. लिच्छवि संवत्को विवादान्त
१४. रानीपोखरीको इतिहास
१५. ऐतिहासिक घटनावली
१६. ऐतिहासिक पत्र संग्रह
१७. ङीगु संस्कृति म्हसिके (ने.सं. १११९)